

**АДМИНИСТРАЦИЯ МУНИЦИПАЛЬНОГО ОБРАЗОВАНИЯ  
БРЮХОВЕЦКИЙ РАЙОН**

**ПОСТАНОВЛЕНИЕ**

от 08.10.2019

№ 1358

ст-ца Брюховецкая

**Об определении границ, прилегающих к некоторым  
организациям и объектам территорий,  
на которых не допускается розничная продажа  
алкогольной продукции на территории  
муниципального образования Брюховецкий район**

Во исполнение Федеральных законов от 22 ноября 1995 года № 171-ФЗ «О государственном регулировании производства и оборота этилового спирта, алкогольной и спиртосодержащей продукции и об ограничении потребления (распития) алкогольной продукции», от 6 октября 2003 года № 131-ФЗ «Об общих принципах организации местного самоуправления в Российской Федерации», постановления Правительства Российской Федерации от 27 декабря 2012 года № 1425 «Об определении органами государственной власти субъектов Российской Федерации мест массового скопления граждан и мест нахождения источников повышенной опасности, в которых не допускается розничная продажа алкогольной продукции, а также определении органами местного самоуправления границ прилегающих к некоторым организациям и объектам территорий, на которых не допускается розничная продажа алкогольной продукции», учитывая результаты общественных обсуждений по вопросу определения границ, прилегающих к некоторым организациям и объектам территорий, на которых не допускается розничная продажа алкогольной продукции на территории муниципального образования Брюховецкий район (протокол о результатах общественных обсуждений 23 сентября 2019 года № 1) п о с т а н о в л я ю:

1. Определить границы прилегающих к некоторым организациям и объектам территорий, на которых не допускается розничная продажа алкогольной продукции при осуществлении розничной продажи алкогольной продукции в объектах розничной торговли на территории Брюховецкого, Батурицкого, Большебейсугского, Новоджерелиевского, Новосельского, Переясловского, Свободненского и Чепигинского сельских поселений Брюховецкого района:

1) к зданиям, строениям, сооружениям, помещениям, находящимся во владении и пользовании образовательных организаций (за исключением организаций дополнительного образования, организаций дополнительного профессионального образования) – 25 метров;

2) к зданиям, строениям, сооружениям, помещениям, находящимся во владении и пользовании организаций, осуществляющих обучение несовершеннолетних – 25 метров;

3) к зданиям, строениям, сооружениям, помещениям, находящимся во владении и пользовании юридических лиц независимо от организационно-правовой формы и индивидуальных предпринимателей, осуществляющих в качестве основного (уставного) вида деятельности медицинскую деятельность или осуществляющих медицинскую деятельность наряду с основной (уставной) деятельностью на основании лицензии, выданной в порядке, установленном законодательством Российской Федерации, за исключением видов медицинской деятельности по перечню, утвержденному Правительством Российской Федерации – 25 метров;

4) к спортивным сооружениям, которые являются объектами недвижимости и права на которые зарегистрированы в установленном порядке – 25 метров;

5) к боевым позициям войск, полигонов, узлов связи, в расположении воинских частей, на специальных технологических комплексах, в зданиях и сооружениях, предназначенных для управления войсками, размещения и хранения военной техники, военного имущества и оборудования, испытания вооружения, а также в зданиях и сооружениях производственных и научно-исследовательских организаций Вооруженных Сил Российской Федерации, других войск, воинских формирований и органов, обеспечивающих оборону и безопасность Российской Федерации – 25 метров;

6) к вокзалам – 25 метров;

7) к местам нахождения источников повышенной опасности, определяемых органами государственной власти субъектов Российской Федерации в порядке, установленном Правительством Российской Федерации – 25 метров;

8) к местам массового скопления граждан в период проведения публичных мероприятий – 25 метров.

2. Определить границы прилегающих к некоторым организациям и объектам территорий, на которых не допускается розничная продажа алкогольной продукции при осуществлении розничной продажи алкогольной продукции при оказании услуг общественного питания на территории Брюховецкого, Батурина, Большебейсугского, Новоджерелиевского, Новосельского, Переясловского, Свободненского и Чепигинского сельских поселений Брюховецкого района:

1) к зданиям, строениям, сооружениям, помещениям, находящимся во владении и пользовании образовательных организаций (за исключением организаций дополнительного образования, организаций дополнительного

профессионального образования) – 25 метров;

2) к зданиям, строениям, сооружениям, помещениям, находящимся во владении и пользовании организаций, осуществляющих обучение несовершеннолетних – 25 метров;

3) к зданиям, строениям, сооружениям, помещениям, находящимся во владении и пользовании юридических лиц независимо от организационно-правовой формы и индивидуальных предпринимателей, осуществляющих в качестве основного (уставного) вида деятельности медицинскую деятельность или осуществляющих медицинскую деятельность наряду с основной (уставной) деятельностью на основании лицензии, выданной в порядке, установленном законодательством Российской Федерации, за исключением видов медицинской деятельности по перечню, утвержденному Правительством Российской Федерации – 25 метров;

4) к спортивным сооружениям, которые являются объектами недвижимости и права на которые зарегистрированы в установленном порядке – 25 метров;

5) к боевым позициям войск, полигонов, узлов связи, в расположении воинских частей, на специальных технологических комплексах, в зданиях и сооружениях, предназначенных для управления войсками, размещения и хранения военной техники, военного имущества и оборудования, испытания вооружения, а также в зданиях и сооружениях производственных и научно-исследовательских организаций Вооруженных Сил Российской Федерации, других войск, воинских формирований и органов, обеспечивающих оборону и безопасность Российской Федерации – 25 метров;

6) к вокзалам – 25 метров;

7) к местам нахождения источников повышенной опасности, определяемых органами государственной власти субъектов Российской Федерации в порядке, установленном Правительством Российской Федерации – 25 метров;

8) к местам массового скопления граждан в период проведения публичных мероприятий – 25 метров.

3. Определить способ расчета расстояния до границ прилегающих территорий «по радиусу» (кратчайшее расстояние по прямой линии) от входа для посетителей на обособленную территорию (при наличии таковой) или от входа для посетителей в здание, строение, сооружение (при отсутствии обособленной территории), в которых расположены организации или объекты, указанные в пунктах 1 и 2 настоящего постановления.

4. Утвердить схемы границ, прилегающих к некоторым организациям и объектам территорий, на которых не допускается розничная продажа алкогольной продукции на территории муниципального образования Брюховецкий район (приложения № 1 - № 117).

5. Помощнику главы муниципального образования Брюховецкий район по взаимодействию со средствами массовой информации Е.А. Бойко обеспечить опубликование настоящего постановления в сетевом издании «ВЕСТНИК-ИНФО» и разместить на официальном сайте муниципального

образования Брюховецкий район в информационно-телекоммуникационной сети «Интернет».

6. Контроль за выполнением настоящего постановления возложить на заместителя главы муниципального образования Брюховецкий район А.В. Куприна.

7. Постановление вступает в силу со дня его официального опубликования.

Глава муниципального образования  
Брюховецкий район

В.В. Мусатов

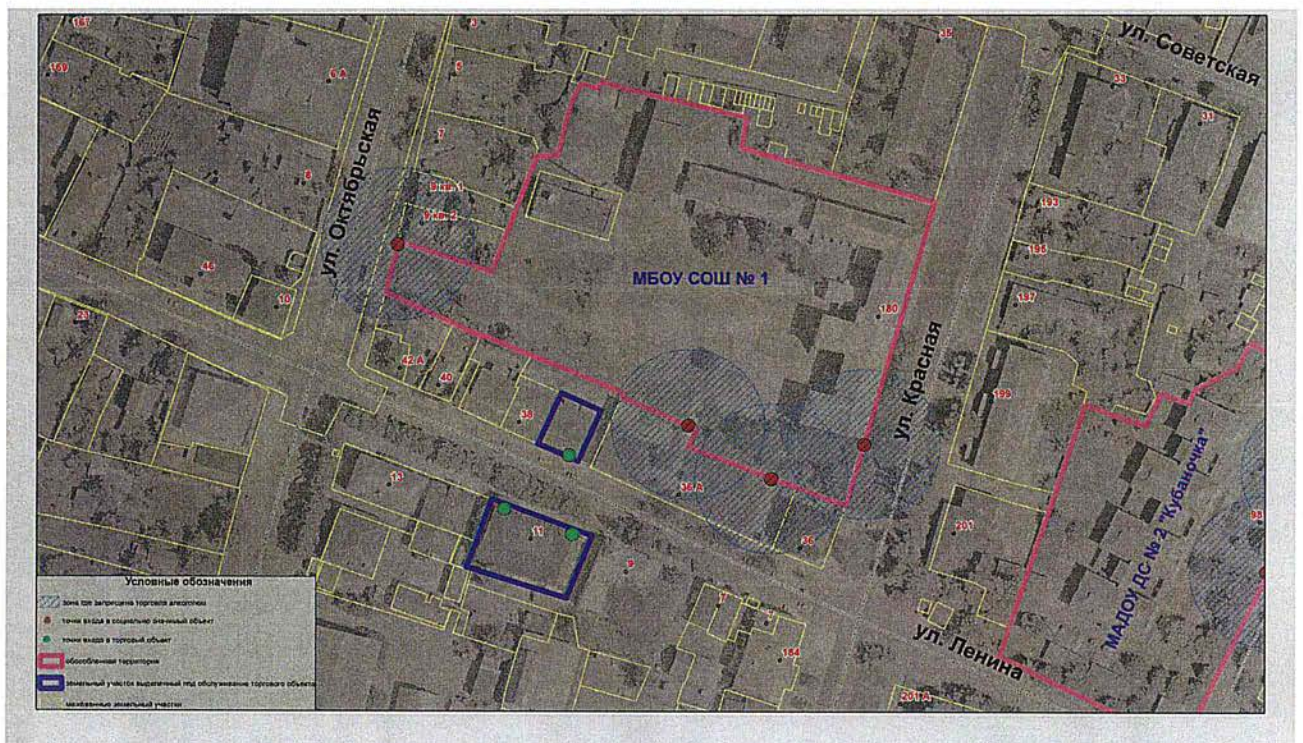
---

ПРИЛОЖЕНИЕ № 1

УТВЕРЖДЕНА  
постановлением администрации  
муниципального образования  
Брюховецкий район  
от 08.10.2019 № 1358

СХЕМА  
границ прилегающих территорий к муниципальному  
бюджетному общеобразовательному учреждению средняя  
общеобразовательная школа №1 имени В.С. Устинова,  
на которых не допускается розничная продажа алкогольной продукции,  
на территории муниципального образования Брюховецкий район

ст. Брюховецкая, ул. Красная, 180



Начальник отдела потребительской сферы  
управления экономики, прогнозирования  
и потребительской сферы администрации  
муниципального образования  
Брюховецкий район

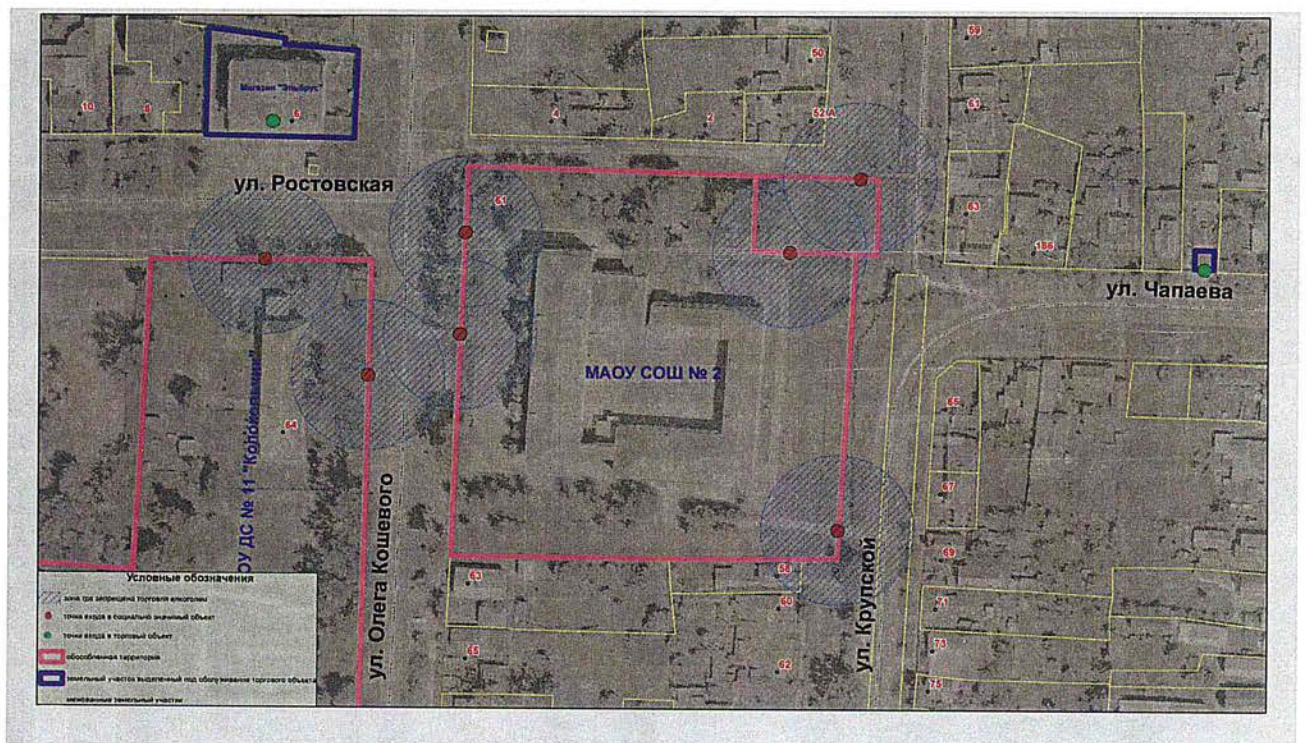
Н.В. Гожая

ПРИЛОЖЕНИЕ № 2

УТВЕРЖДЕНА  
постановлением администрации  
муниципального образования  
Брюховецкий район  
от 08.10.2019 № 1358

СХЕМА  
границ прилегающих территорий к муниципальному  
автономному общеобразовательному учреждению средняя  
общеобразовательная школа №2, на которых не допускается розничная  
продажа алкогольной продукции, на территории муниципального  
образования Брюховецкий район

ст. Брюховецкая, ул. Ростовская, 1



Начальник отдела потребительской сферы  
управления экономики, прогнозирования  
и потребительской сферы администрации  
муниципального образования  
Брюховецкий район

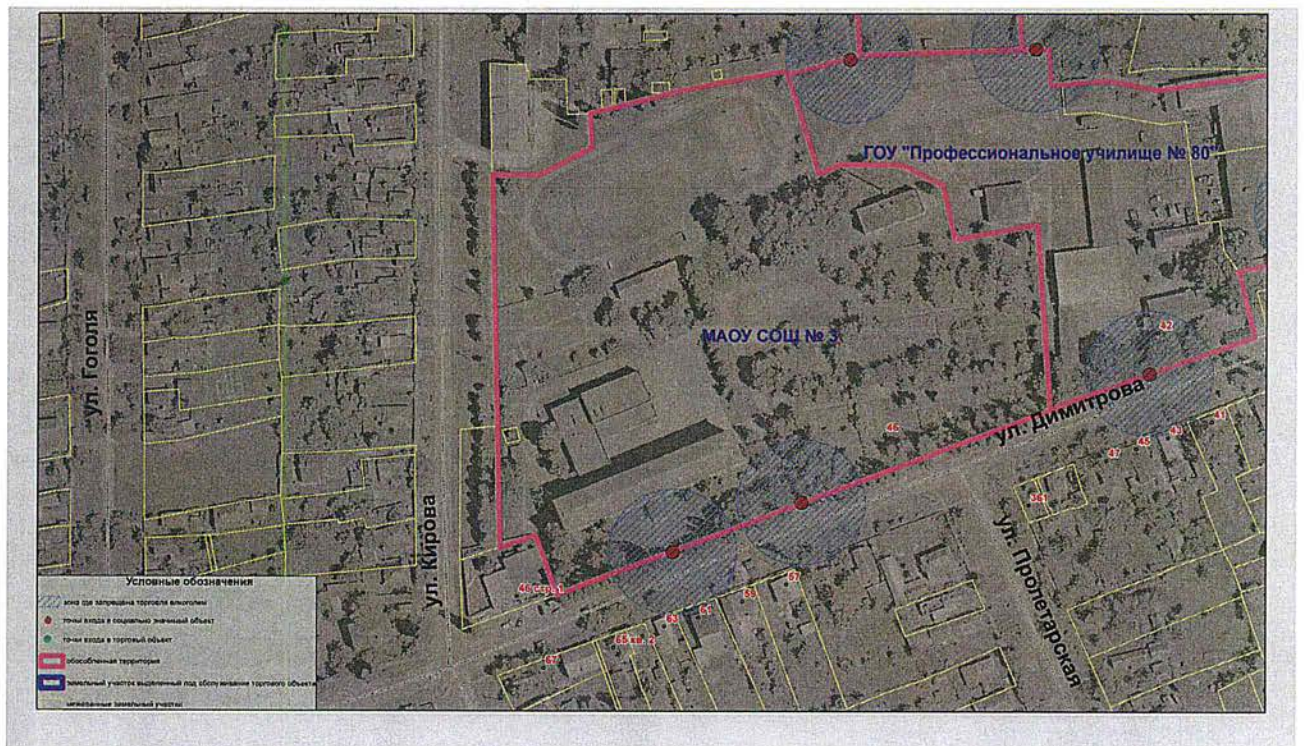
Н.В. Гожая

ПРИЛОЖЕНИЕ № 3

УТВЕРЖДЕНА  
постановлением администрации  
муниципального образования  
Брюховецкий район  
от 08.10.2019 № 1358

СХЕМА  
границ прилегающих территорий к муниципальному  
автономному общеобразовательному учреждению средняя  
общеобразовательная школа № 3 имени А.С. Пушкина,  
на которых не допускается розничная продажа алкогольной продукции,  
на территории муниципального образования Брюховецкий район

ст. Брюховецкая, ул. Димитрова, 46



Начальник отдела потребительской сферы  
управления экономики, прогнозирования  
и потребительской сферы администрации  
муниципального образования  
Брюховецкий район

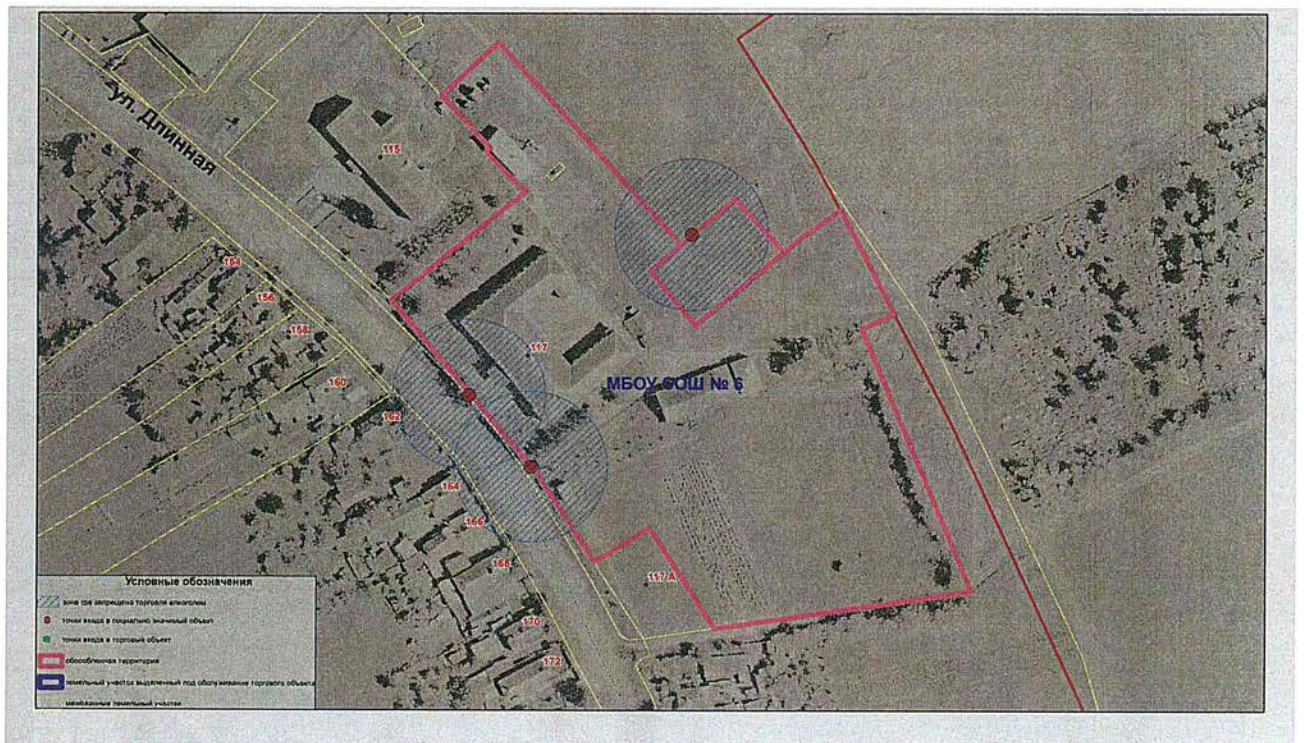
Н.В. Гожая

ПРИЛОЖЕНИЕ № 4

УТВЕРЖДЕНА  
постановлением администрации  
муниципального образования  
Брюховецкий район  
от 08.10.2019 № 1358

СХЕМА  
границ прилегающих территорий к муниципальному  
бюджетному общеобразовательному учреждению основная  
общеобразовательная школа № 6 имени М.В. Масливец,  
на которых не допускается розничная продажа алкогольной продукции,  
на территории муниципального образования Брюховецкий район

Брюховецкий район, х. Красная Нива, ул. Длинная, 117



Начальник отдела потребительской сферы  
управления экономики, прогнозирования  
и потребительской сферы администрации  
муниципального образования  
Брюховецкий район

Н.В. Гожая



ПРИЛОЖЕНИЕ № 5

УТВЕРЖДЕНА  
постановлением администрации  
муниципального образования  
Брюховецкий район  
от 08.10.2019 № 1358

СХЕМА  
границ прилегающих территорий к муниципальному  
бюджетному общеобразовательному учреждению средняя  
общеобразовательная школа № 12 имени М.К. Герасименко,  
на которых не допускается розничная продажа алкогольной продукции,  
на территории муниципального образования Брюховецкий район

Брюховецкий район, х. Гарбузовая Балка, ул. Центральная, 17



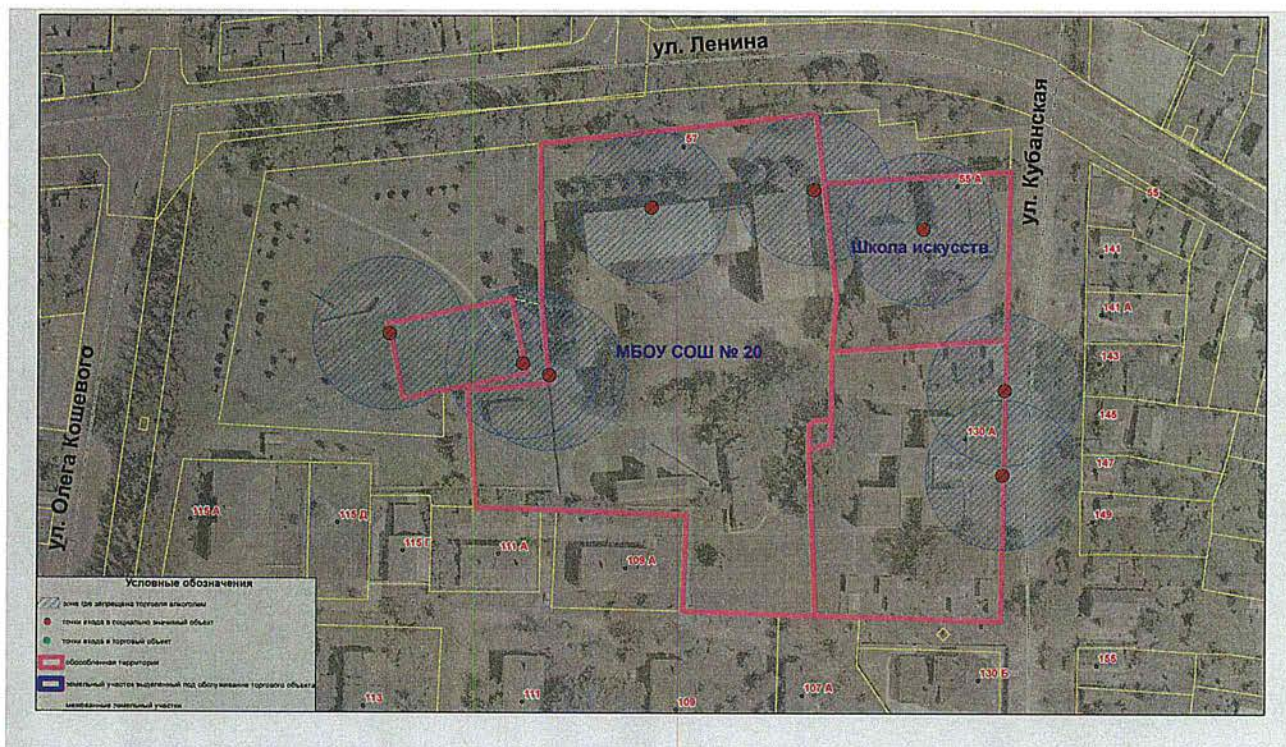
Начальник отдела потребительской сферы  
управления экономики, прогнозирования  
и потребительской сферы администрации  
муниципального образования  
Брюховецкий район

Н.В. Гожая

ПРИЛОЖЕНИЕ № 6

УТВЕРЖДЕНА  
постановлением администрации  
муниципального образования  
Брюховецкий район  
от 08.10.2019 № 1358

СХЕМА  
границ прилегающих территорий к муниципальному  
бюджетному общеобразовательному учреждению средняя  
общеобразовательная школа № 20,  
на которых не допускается розничная продажа алкогольной продукции,  
на территории муниципального образования Брюховецкий район  
ст. Брюховецкая, ул. Ленина, 57



Начальник отдела потребительской сферы  
управления экономики, прогнозирования  
и потребительской сферы администрации  
муниципального образования  
Брюховецкий район

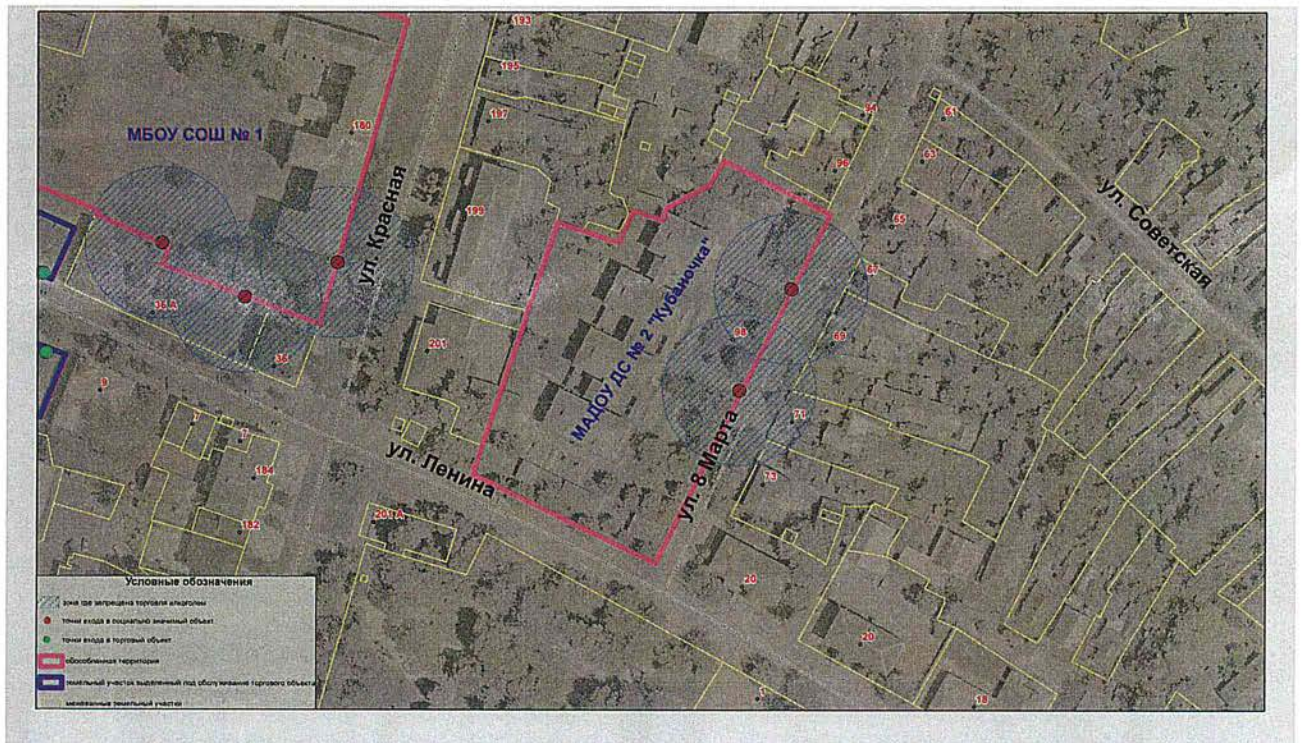
Н.В. Гожая

ПРИЛОЖЕНИЕ № 7

УТВЕРЖДЕНА  
постановлением администрации  
муниципального образования  
Брюховецкий район  
от 08.10.2019 № 1358

СХЕМА  
границ прилегающих территорий к муниципальному  
автономному дошкольному образовательному учреждению детский сад  
комбинированного вида № 2 «Кубаночка»,  
на которых не допускается розничная продажа алкогольной продукции,  
на территории муниципального образования Брюховецкий район

ст. Брюховецкая, ул. 8 Марта, 98



Начальник отдела потребительской сферы  
управления экономики, прогнозирования  
и потребительской сферы администрации  
муниципального образования  
Брюховецкий район

Н.В. Гожая

ПРИЛОЖЕНИЕ № 8

УТВЕРЖДЕНА  
постановлением администрации  
муниципального образования  
Брюховецкий район  
от 08.10.2019 № 1358

СХЕМА  
границ прилегающих территорий к муниципальному  
бюджетному дошкольному образовательному учреждению  
детский сад № 4 «Красная шапочка»,  
на которых не допускается розничная продажа алкогольной продукции,  
на территории муниципального образования Брюховецкий район

ст. Брюховецкая, ул. Красная, 220



Начальник отдела потребительской сферы  
управления экономики, прогнозирования  
и потребительской сферы администрации  
муниципального образования  
Брюховецкий район

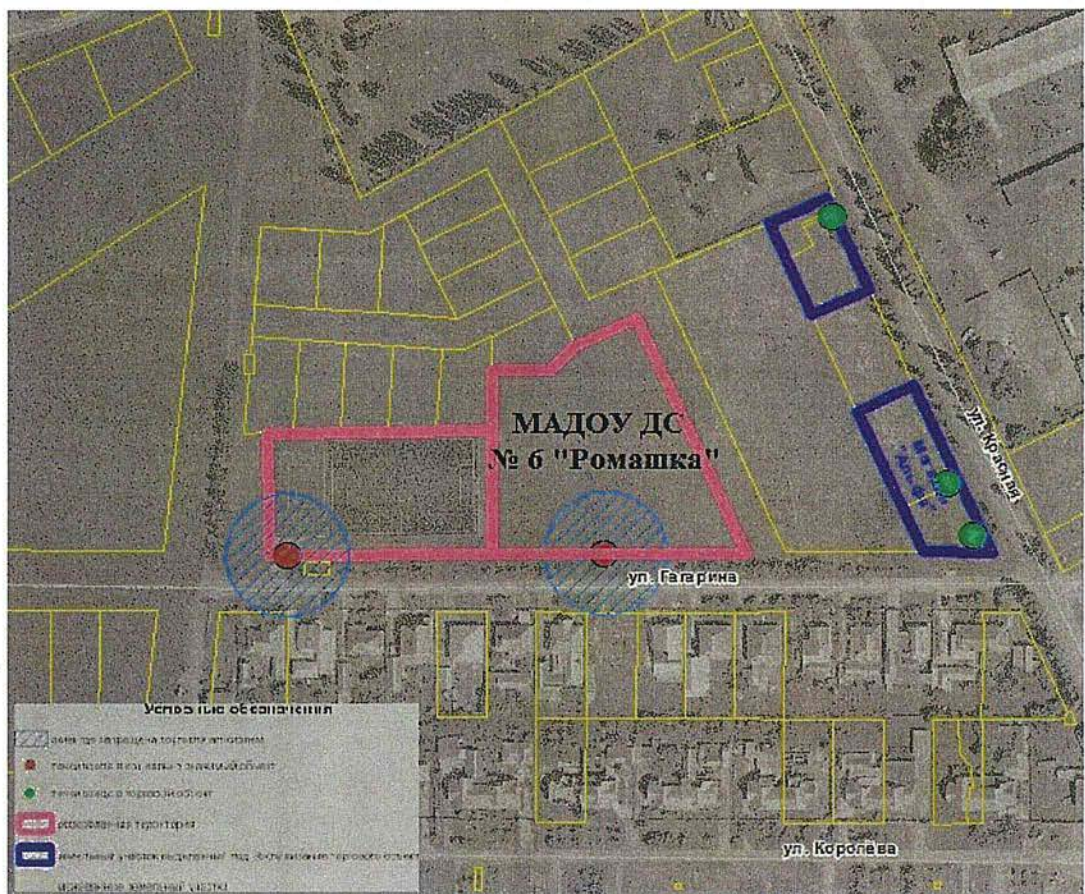
Н.В. Гожая

ПРИЛОЖЕНИЕ № 9

УТВЕРЖДЕНА  
постановлением администрации  
муниципального образования  
Брюховецкий район  
от 08.10.2019 № 1358

СХЕМА  
границ прилегающих территорий к муниципальному  
автономному дошкольному образовательному учреждению  
детский сад № 6 «Ромашка»,  
на которых не допускается розничная продажа алкогольной продукции,  
на территории муниципального образования Брюховецкий район

ст. Брюховецкая, ул. Гагарина, 30



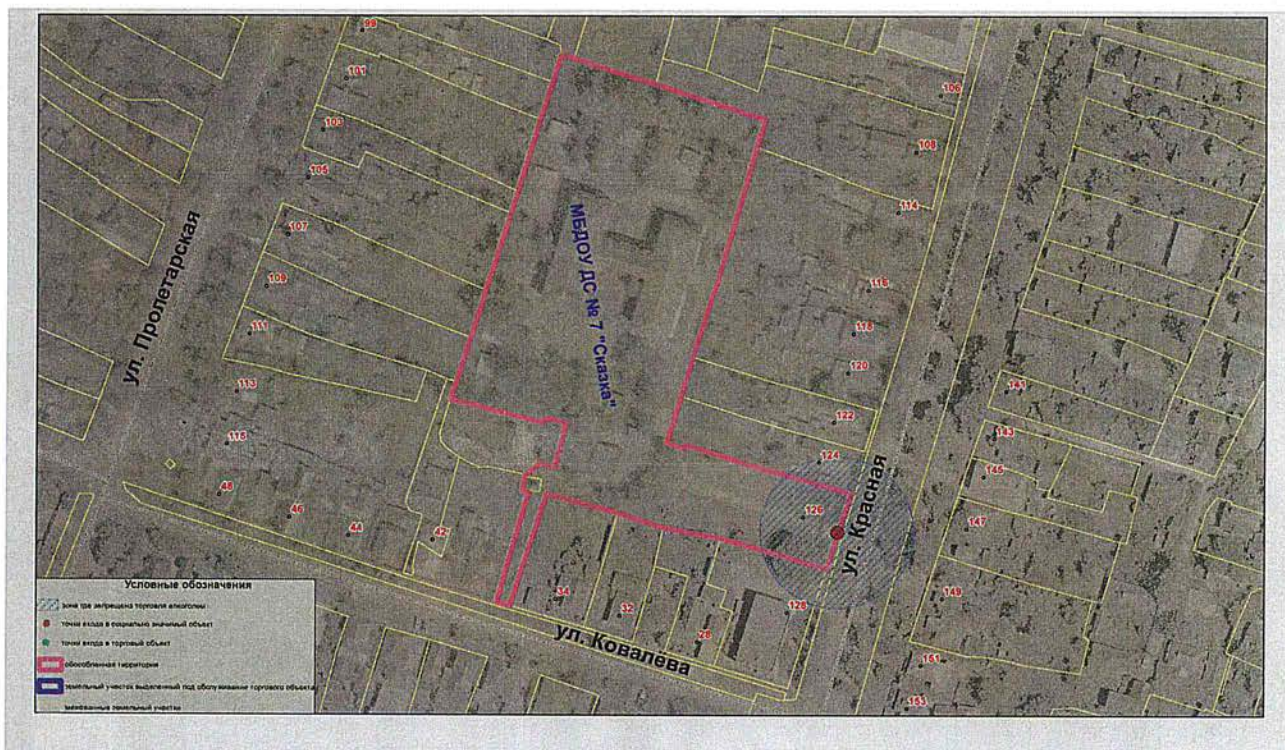
Начальник отдела потребительской сферы  
управления экономики, прогнозирования  
и потребительской сферы администрации  
муниципального образования  
Брюховецкий район

Н.В. Гожая

УТВЕРЖДЕНА  
постановлением администрации  
муниципального образования  
Брюховецкий район  
от 08.10.2019 № 1358

СХЕМА  
границ прилегающих территорий к муниципальному  
бюджетному дошкольному образовательному учреждению  
детский сад комбинированного вида № 7 «Сказка»,  
на которых не допускается розничная продажа алкогольной продукции,  
на территории муниципального образования Брюховецкий район

ст. Брюховецкая, ул. Красная, 126



Начальник отдела потребительской сферы  
управления экономики, прогнозирования  
и потребительской сферы администрации  
муниципального образования  
Брюховецкий район

Н.В. Гожая

ПРИЛОЖЕНИЕ № 11

УТВЕРЖДЕНА  
постановлением администрации  
муниципального образования  
Брюховецкий район  
от 08.10.2019 № 1358

СХЕМА  
границ прилегающих территорий к муниципальному  
бюджетному дошкольному образовательному учреждению  
детский сад № 10 «Дюймовочка»,  
на которых не допускается розничная продажа алкогольной продукции,  
на территории муниципального образования Брюховецкий район

ст. Брюховецкая, ул. Промышленная 28



Начальник отдела потребительской сферы  
управления экономики, прогнозирования  
и потребительской сферы администрации  
муниципального образования  
Брюховецкий район

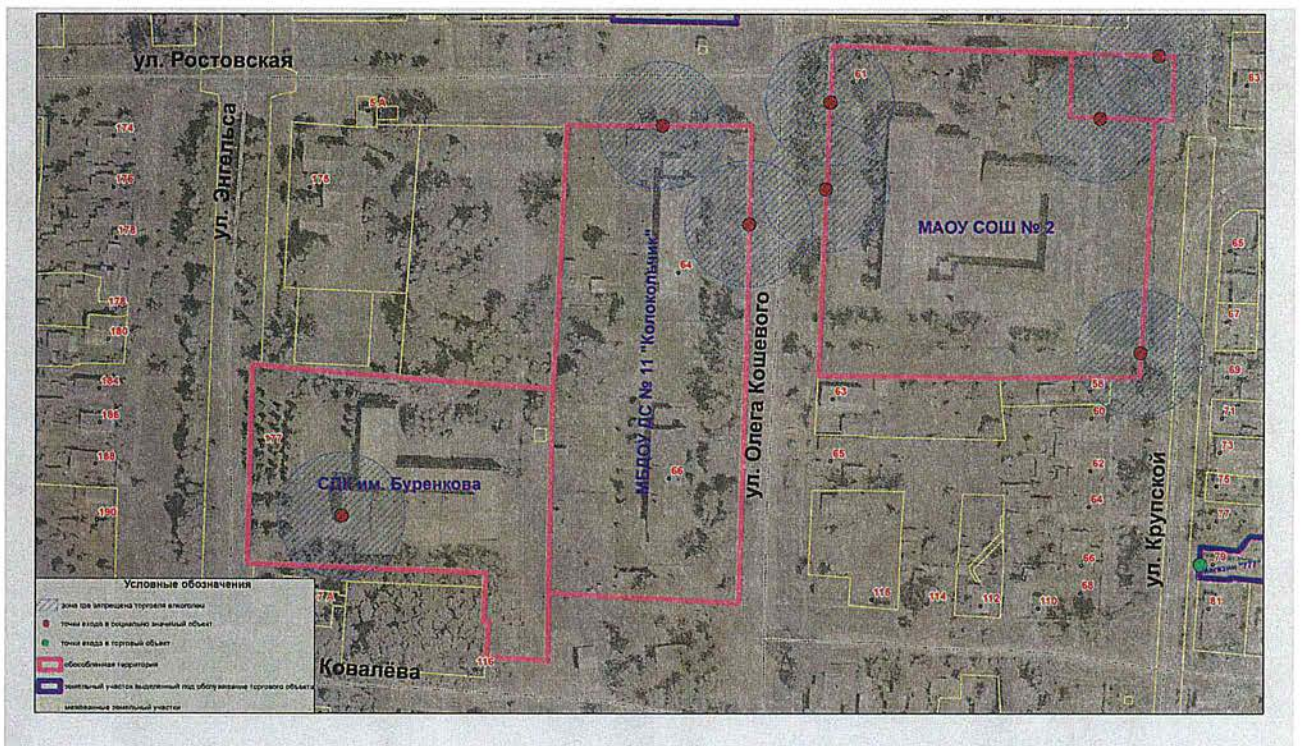
Н.В. Гожая

ПРИЛОЖЕНИЕ № 12

УТВЕРЖДЕНА  
постановлением администрации  
муниципального образования  
Брюховецкий район  
от 08.10.2019 № 1358

СХЕМА  
границ прилегающих территорий к муниципальному  
автономному дошкольному образовательному учреждению  
детский сад № 11 «Колокольчик»,  
на которых не допускается розничная продажа алкогольной продукции,  
на территории муниципального образования Брюховецкий район

ст. Брюховецкая, ул. О.Кошевого, 64



Начальник отдела потребительской сферы  
управления экономики, прогнозирования  
и потребительской сферы администрации  
муниципального образования  
Брюховецкий район

Н.В. Гожая

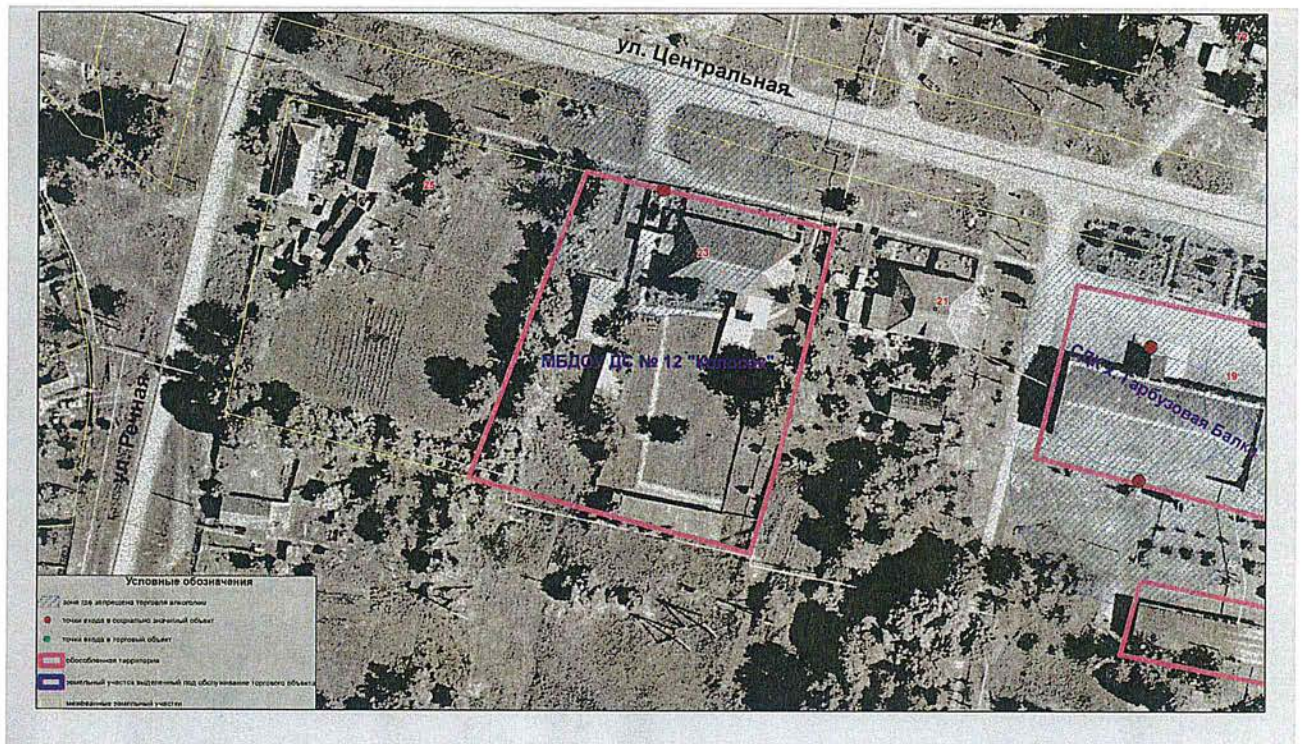


ПРИЛОЖЕНИЕ № 13

УТВЕРЖДЕНА  
постановлением администрации  
муниципального образования  
Брюховецкий район  
от 08.10.2019 № 1358

СХЕМА  
границ прилегающих территорий к муниципальному  
бюджетному дошкольному образовательному учреждению  
детский сад № 12 «Колосок»,  
на которых не допускается розничная продажа алкогольной продукции,  
на территории муниципального образования Брюховецкий район

Брюховецкий район, х. Гарбузовая Балка, ул. Центральная, 23



Начальник отдела потребительской сферы  
управления экономики, прогнозирования  
и потребительской сферы администрации  
муниципального образования  
Брюховецкий район

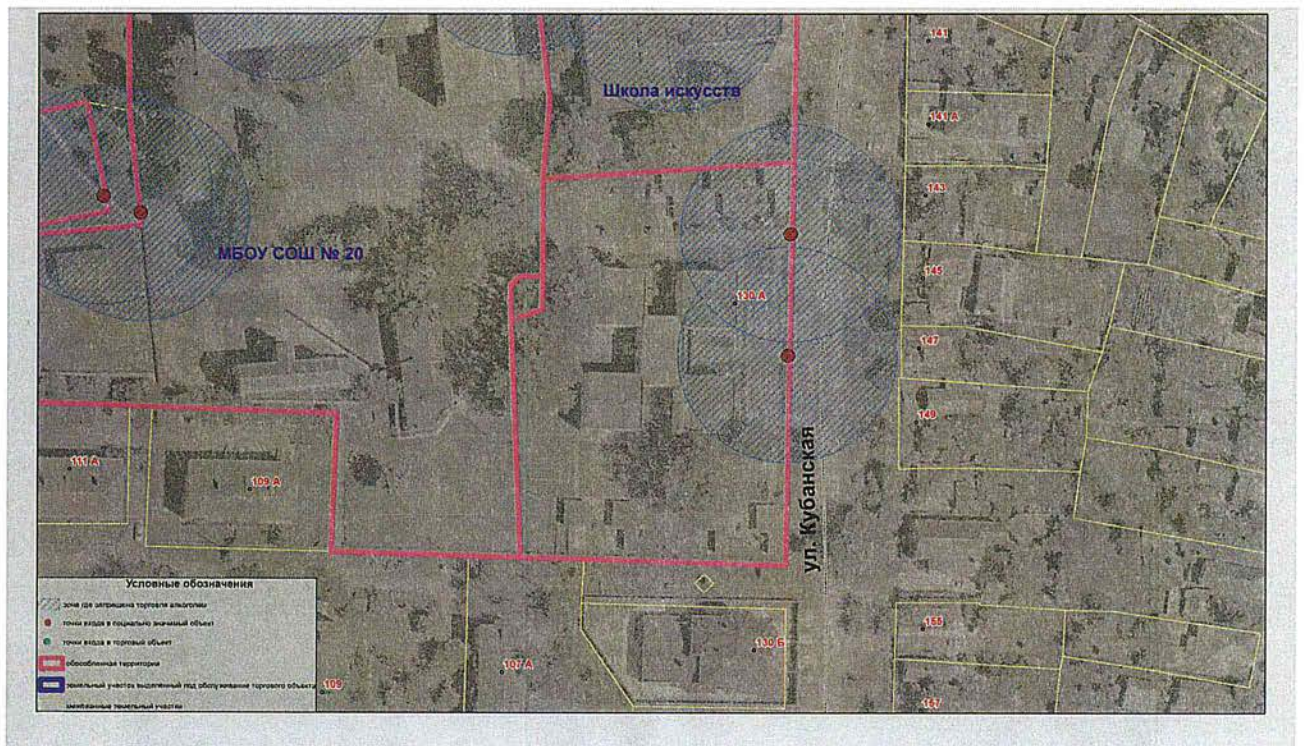
Н.В. Гожая

ПРИЛОЖЕНИЕ № 14

УТВЕРЖДЕНА  
постановлением администрации  
муниципального образования  
Брюховецкий район  
от 08.10.2019 № 1358

СХЕМА  
границ прилегающих территорий к муниципальному  
бюджетному дошкольному образовательному учреждению  
детский сад комбинированного вида № 25 «Пчелка»,  
на которых не допускается розничная продажа алкогольной продукции,  
на территории муниципального образования Брюховецкий район

ст. Брюховецкая, ул. Кубанская, 130 А



Начальник отдела потребительской сферы  
управления экономики, прогнозирования  
и потребительской сферы администрации  
муниципального образования  
Брюховецкий район

Н.В. Гожая

ПРИЛОЖЕНИЕ № 15

УТВЕРЖДЕНА  
постановлением администрации  
муниципального образования  
Брюховецкий район  
от 08.10.2019 № 1358

СХЕМА  
границ прилегающих территорий к муниципальному  
бюджетному дошкольному образовательному учреждению  
детский сад общеразвивающего вида № 35 «Аленушка»,  
на которых не допускается розничная продажа алкогольной продукции,  
на территории муниципального образования Брюховецкий район

ст. Брюховецкая, ул. Пролетарская, 314



Начальник отдела потребительской сферы  
управления экономики, прогнозирования  
и потребительской сферы администрации  
муниципального образования  
Брюховецкий район

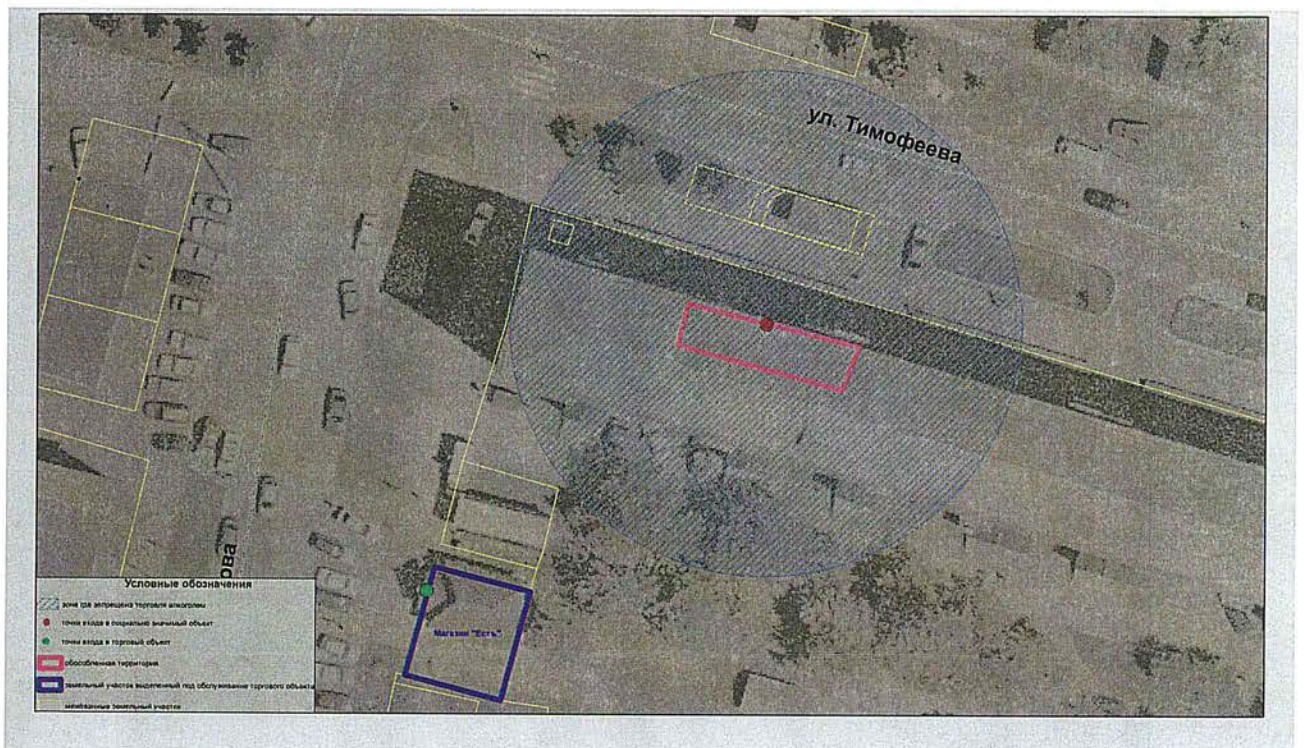
Н.В. Гожая

ПРИЛОЖЕНИЕ № 16

УТВЕРЖДЕНА  
постановлением администрации  
муниципального образования  
Брюховецкий район  
от 08.10.2019 № 1358

СХЕМА  
границ прилегающих территорий к муниципальному  
бюджетному учреждению дополнительного образования детей Центр  
дополнительного образования детей «Радуга»,  
на которых не допускается розничная продажа алкогольной продукции,  
на территории муниципального образования Брюховецкий район

ст. Брюховецкая, ул. Тимофеева, 33



Начальник отдела потребительской сферы  
управления экономики, прогнозирования  
и потребительской сферы администрации  
муниципального образования  
Брюховецкий район

Н.В. Гожая

ПРИЛОЖЕНИЕ № 17

УТВЕРЖДЕНА  
постановлением администрации  
муниципального образования  
Брюховецкий район  
от 08.10.2019 № 1358

СХЕМА  
границ прилегающих территорий к муниципальному  
бюджетному образовательному учреждению дополнительного  
образования детей «Детская школа искусств»,  
на которых не допускается розничная продажа алкогольной продукции,  
на территории муниципального образования Брюховецкий район

ст. Брюховецкая, ул. Ленина, 55



Начальник отдела потребительской сферы  
управления экономики, прогнозирования  
и потребительской сферы администрации  
муниципального образования  
Брюховецкий район

Н.В. Гожая

ПРИЛОЖЕНИЕ № 18

УТВЕРЖДЕНА  
постановлением администрации  
муниципального образования  
Брюховецкий район  
от 08.10.2019 № 1358

СХЕМА  
границ прилегающих территорий к муниципальному  
бюджетному учреждению спортивная школа станицы Брюховецкой,  
на которых не допускается розничная продажа алкогольной продукции,  
на территории муниципального образования Брюховецкий район

ст. Брюховецкая, ул. О. Кошевого, 119



Начальник отдела потребительской сферы  
управления экономики, прогнозирования  
и потребительской сферы администрации  
муниципального образования  
Брюховецкий район

Н.В. Гожая

ПРИЛОЖЕНИЕ № 19

УТВЕРЖДЕНА

постановлением администрации  
муниципального образования

Брюховецкий район

от 08.10.2019 № 1358

СХЕМА

границ прилегающих территорий к государственному  
бюджетному профессиональному образовательному учреждению  
Краснодарского края «Брюховецкий аграрный колледж»,  
на которых не допускается розничная продажа алкогольной продукции,  
на территории муниципального образования Брюховецкий район

ст. Брюховецкая, ул. Красная, 194



Начальник отдела потребительской сферы  
управления экономики, прогнозирования  
и потребительской сферы администрации  
муниципального образования  
Брюховецкий район

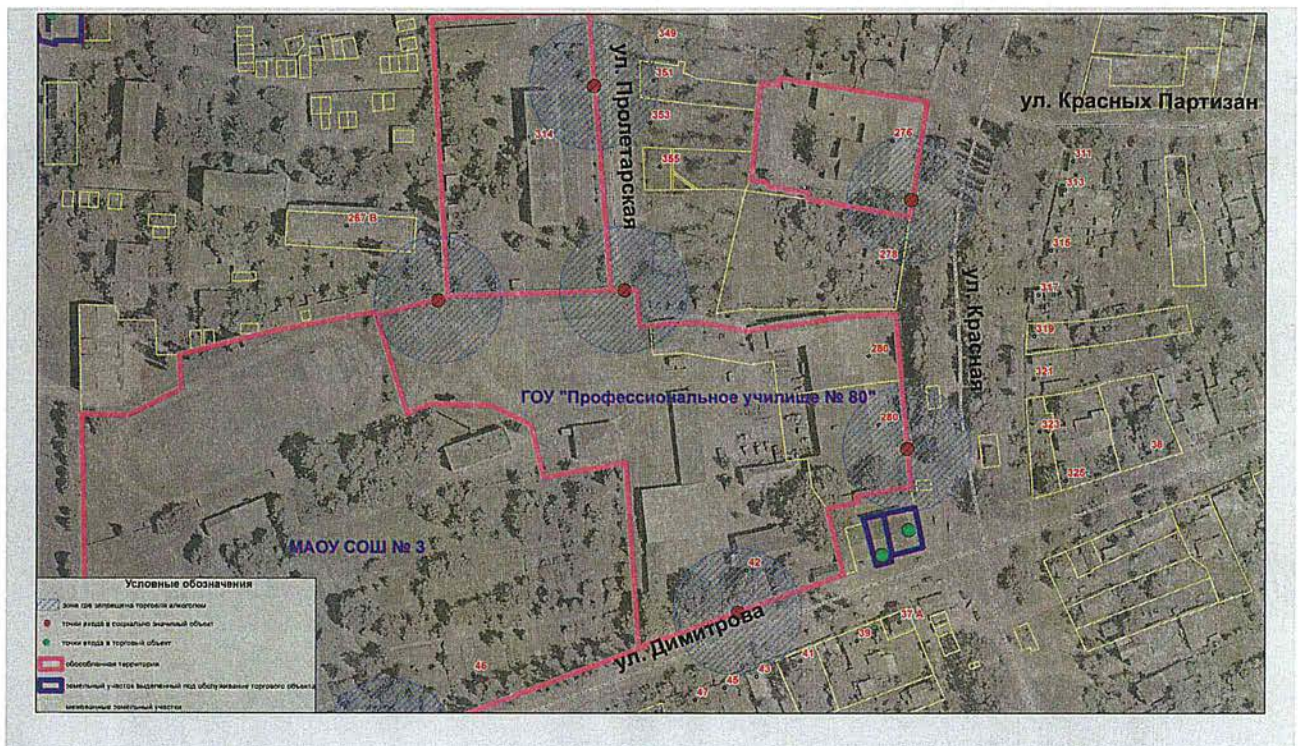
Н.В. Гожая

ПРИЛОЖЕНИЕ № 20

УТВЕРЖДЕНА  
постановлением администрации  
муниципального образования  
Брюховецкий район  
от 08.10.2019 № 1358

СХЕМА  
границ прилегающих территорий к государственному  
автономному профессиональному образовательному учреждению  
Краснодарского края «Брюховецкий многопрофильный техникум»,  
на которых не допускается розничная продажа алкогольной продукции,  
на территории муниципального образования Брюховецкий район

ст. Брюховецкая, ул. Красная, 276



Начальник отдела потребительской сферы  
управления экономики, прогнозирования  
и потребительской сферы администрации  
муниципального образования  
Брюховецкий район

Н.В. Гожая



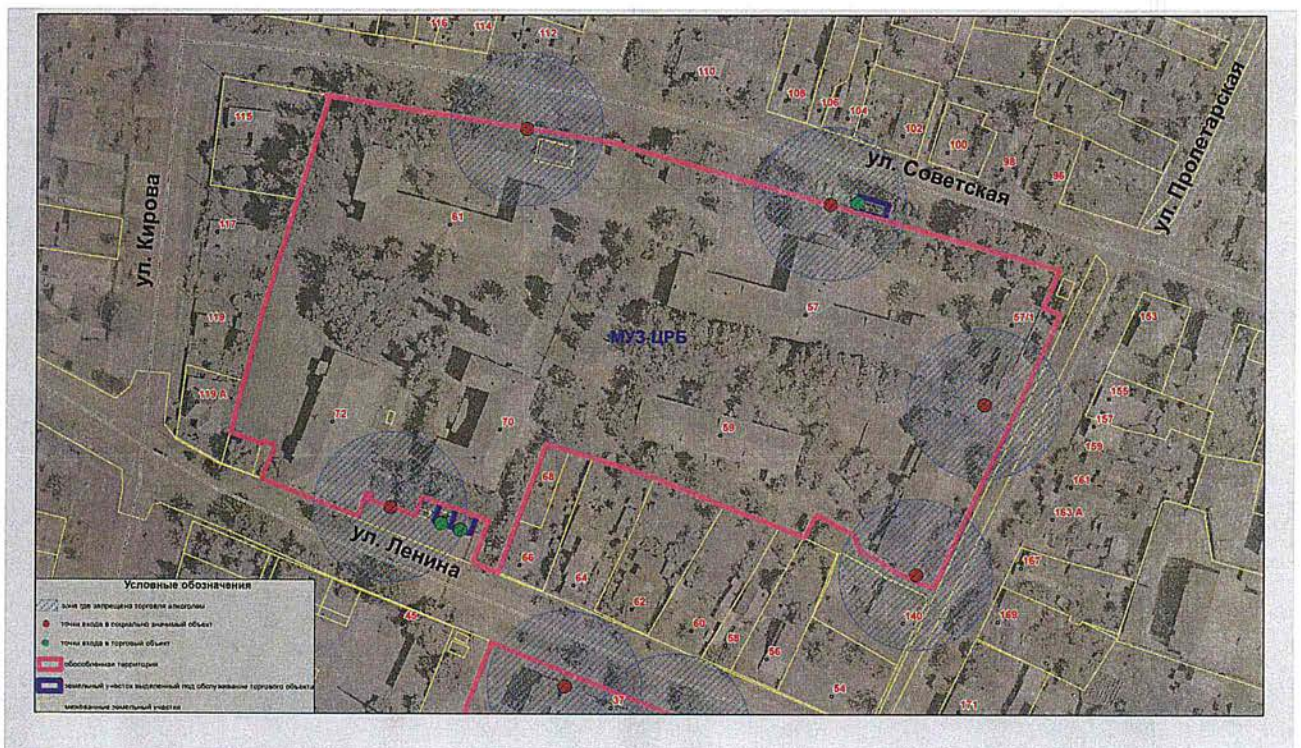
ПРИЛОЖЕНИЕ № 21

УТВЕРЖДЕНА  
постановлением администрации  
муниципального образования  
Брюховецкий район  
от 08.10.2019 № 1358

СХЕМА

границ прилегающих территорий к государственному бюджетному учреждению здравоохранения «Брюховецкая центральная районная больница» министерства здравоохранения Краснодарского края, на которых не допускается розничная продажа алкогольной продукции, на территории муниципального образования Брюховецкий район

ст. Брюховецкая, ул. Ленина, 72



Начальник отдела потребительской сферы  
управления экономики, прогнозирования  
и потребительской сферы администрации  
муниципального образования  
Брюховецкий район

Н.В. Гожая

ПРИЛОЖЕНИЕ № 22

УТВЕРЖДЕНА  
постановлением администрации  
муниципального образования  
Брюховецкий район  
от 08.10.2019 № 1358

СХЕМА  
границ прилегающих территорий к государственному  
бюджетному учреждению здравоохранения «Брюховецкая центральная  
районная больница» министерства здравоохранения Краснодарского  
края. Педиатрическое отделение поликлиники,  
на которых не допускается розничная продажа алкогольной продукции,  
на территории муниципального образования Брюховецкий район

ст. Брюховецкая, ул. Ленина, 37



Начальник отдела потребительской сферы  
управления экономики, прогнозирования  
и потребительской сферы администрации  
муниципального образования  
Брюховецкий район

Н.В. Гожая

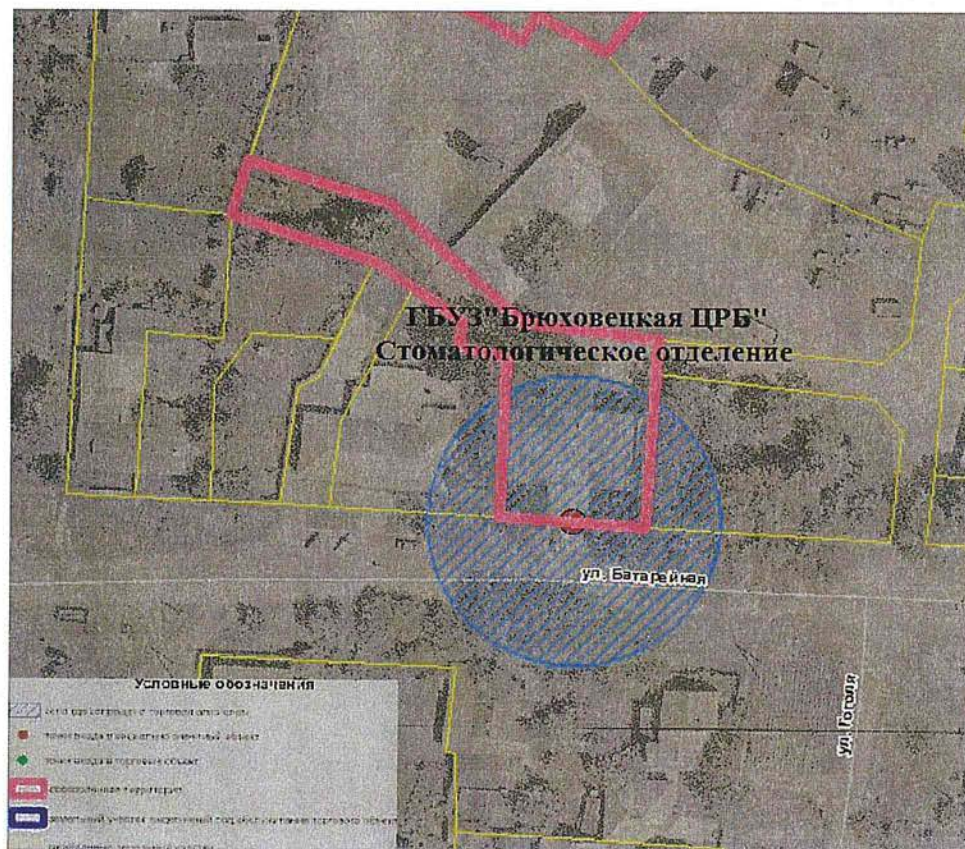
ПРИЛОЖЕНИЕ № 23

УТВЕРЖДЕНА  
постановлением администрации  
муниципального образования  
Брюховецкий район  
от 08.10.2019 № 1358

СХЕМА

границ прилегающих территорий к государственному бюджетному учреждению здравоохранения «Брюховецкая центральная районная больница» министерства здравоохранения Краснодарского края. Стоматологическое отделение, на которых не допускается розничная продажа алкогольной продукции, на территории муниципального образования Брюховецкий район

ст. Брюховецкая, ул. Батарейная, 68



Начальник отдела потребительской сферы  
управления экономики, прогнозирования  
и потребительской сферы администрации  
муниципального образования  
Брюховецкий район

Н.В. Гожая

ПРИЛОЖЕНИЕ № 24

УТВЕРЖДЕНА  
постановлением администрации  
муниципального образования  
Брюховецкий район  
от 08.10.2019 № 1358

СХЕМА  
границ прилегающих территорий к  
ООО Медицинский центр «Континент Плюс»,  
на которых не допускается розничная продажа алкогольной продукции,  
на территории муниципального образования Брюховецкий район  
ст. Брюховецкая, ул. Кирова, 170



Начальник отдела потребительской сферы  
управления экономики, прогнозирования  
и потребительской сферы администрации  
муниципального образования  
Брюховецкий район

Н.В. Гожая

ПРИЛОЖЕНИЕ № 25

УТВЕРЖДЕНА  
постановлением администрации  
муниципального образования  
Брюховецкий район  
от 08.10.2019 № 1358

СХЕМА  
границ прилегающих территорий к  
Медицинскому центру «Адевита» ИП Арбузов Д.П.,  
на которых не допускается розничная продажа алкогольной продукции,  
на территории муниципального образования Брюховецкий район

ст. Брюховецкая, ул. Красная, 214



Начальник отдела потребительской сферы  
управления экономики, прогнозирования  
и потребительской сферы администрации  
муниципального образования  
Брюховецкий район

Н.В. Гожая

ПРИЛОЖЕНИЕ № 26

УТВЕРЖДЕНА  
постановлением администрации  
муниципального образования  
Брюховецкий район  
от 08.10.2019 № 1358

СХЕМА  
границ прилегающих территорий к  
зданию поликлиники ИП Мироненко В.А., ИП Готовченко В.В.,  
на которых не допускается розничная продажа алкогольной продукции,  
на территории муниципального образования Брюховецкий район

ст. Брюховецкая, ул. Октябрьская, 33



Начальник отдела потребительской сферы  
управления экономики, прогнозирования  
и потребительской сферы администрации  
муниципального образования  
Брюховецкий район

Н.В. Гожая

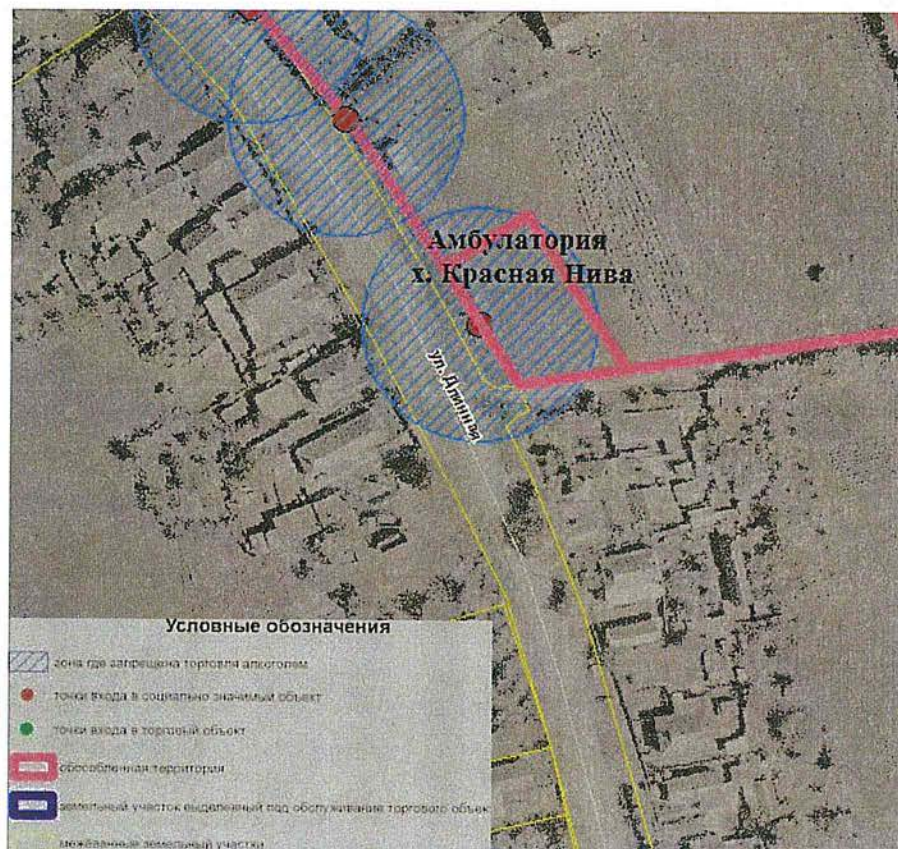
ПРИЛОЖЕНИЕ № 27

УТВЕРЖДЕНА  
постановлением администрации  
муниципального образования  
Брюховецкий район  
от 08.10.2019 № 1358

СХЕМА

границ прилегающих территорий к амбулатории х. Красная Нива государственного бюджетного учреждения здравоохранения «Брюховецкая центральная районная больница» министерства здравоохранения Краснодарского края, на которых не допускается розничная продажа алкогольной продукции, на территории муниципального образования Брюховецкий район

Брюховецкий район, х. Красная Нива, ул. Длинная, 117 А



Начальник отдела потребительской сферы  
управления экономики, прогнозирования  
и потребительской сферы администрации  
муниципального образования  
Брюховецкий район

Н.В. Гожая

ПРИЛОЖЕНИЕ № 28

УТВЕРЖДЕНА  
постановлением администрации  
муниципального образования  
Брюховецкий район  
от 08.10.2019 № 1358

СХЕМА

границ прилегающих территорий к фельдшерско-акушерскому пункту  
х. Гарбузовая Балка государственного бюджетного учреждения  
здравоохранения «Брюховецкая центральная районная больница»  
министерства здравоохранения Краснодарского края,  
на которых не допускается розничная продажа алкогольной продукции,  
на территории муниципального образования Брюховецкий район

Брюховецкий район, х. Гарбузовая Балка, ул. Центральная, 21



Начальник отдела потребительской сферы  
управления экономики, прогнозирования  
и потребительской сферы администрации  
муниципального образования  
Брюховецкий район

Н.В. Гожая



ПРИЛОЖЕНИЕ № 29

УТВЕРЖДЕНА  
постановлением администрации  
муниципального образования  
Брюховецкий район  
от 08.10.2019 № 1358

СХЕМА

границ прилегающих территорий к фельдшерско-акушерскому пункту  
х. Привольный государственного бюджетного учреждения  
здравоохранения «Брюховецкая центральная районная больница»  
министерства здравоохранения Краснодарского края,  
на которых не допускается розничная продажа алкогольной продукции,  
на территории муниципального образования Брюховецкий район

Брюховецкий район, х. Привольный, ул. Центральная, 7/1



Начальник отдела потребительской сферы  
управления экономики, прогнозирования  
и потребительской сферы администрации  
муниципального образования  
Брюховецкий район

Н.В. Гожая

ПРИЛОЖЕНИЕ № 30

УТВЕРЖДЕНА  
постановлением администрации  
муниципального образования  
Брюховецкий район  
от 08.10.2019 № 1358

СХЕМА

границ прилегающих территорий к фельдшерско-акушерскому пункту  
х. Поды государственного бюджетного учреждения здравоохранения  
«Брюховецкая центральная районная больница» министерства  
здравоохранения Краснодарского края,  
на которых не допускается розничная продажа алкогольной продукции,  
на территории муниципального образования Брюховецкий район

Брюховецкий район, х. Поды, ул. Садовая, 50



Начальник отдела потребительской сферы  
управления экономики, прогнозирования  
и потребительской сферы администрации  
муниципального образования  
Брюховецкий район

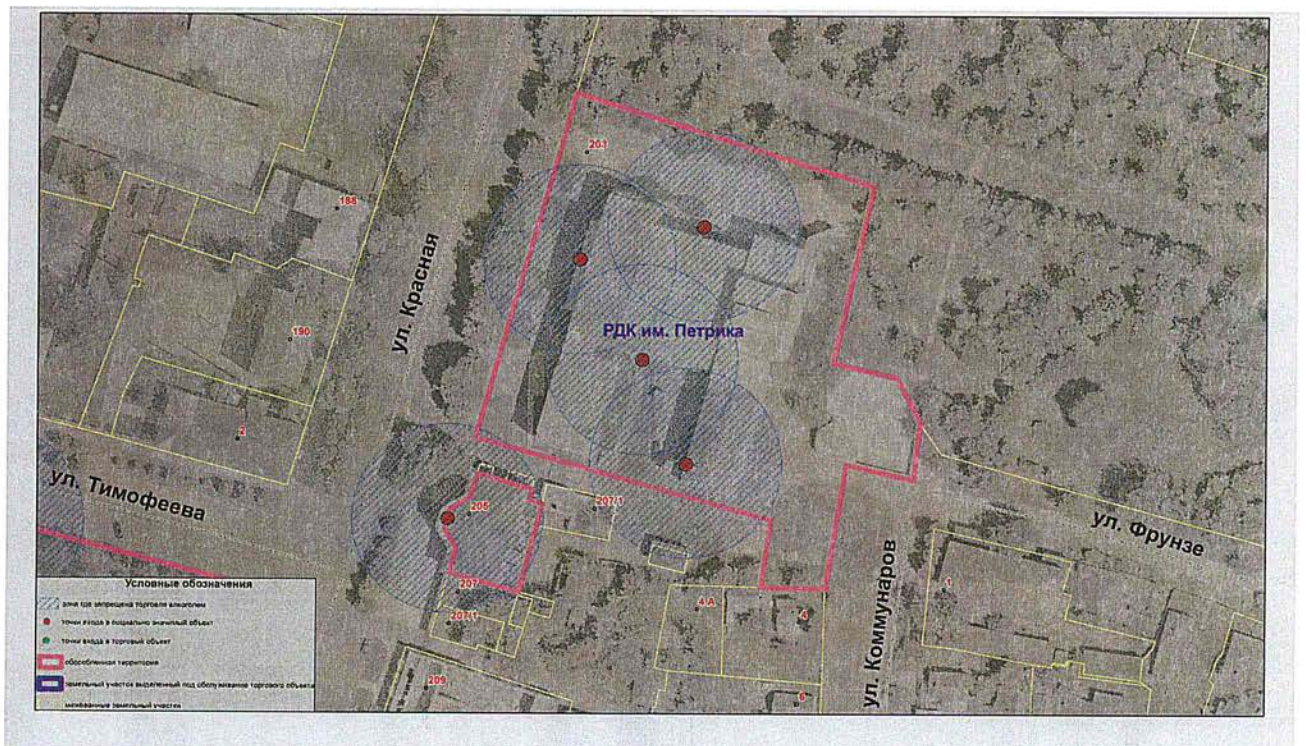
Н.В. Гожая

ПРИЛОЖЕНИЕ № 31

УТВЕРЖДЕНА  
постановлением администрации  
муниципального образования  
Брюховецкий район  
от 08.10.2019 № 1358

СХЕМА  
границ прилегающих территорий к муниципальному  
бюджетному учреждению культуры  
«Брюховецкий Дом культуры имени А.Г. Петрика»,  
на которых не допускается розничная продажа алкогольной продукции,  
на территории муниципального образования Брюховецкий район

ст. Брюховецкая, ул. Красная, 205



Начальник отдела потребительской сферы  
управления экономики, прогнозирования  
и потребительской сферы администрации  
муниципального образования  
Брюховецкий район

Н.В. Гожая

ПРИЛОЖЕНИЕ № 32

УТВЕРЖДЕНА  
постановлением администрации  
муниципального образования  
Брюховецкий район  
от 08.10.2019 № 1358

СХЕМА

границ прилегающих территорий к Дому культуры имени  
И.И. Буренкова муниципального бюджетного учреждения культуры  
«Культурно-досуговый центр» Брюховецкого сельского поселения,  
на которых не допускается розничная продажа алкогольной продукции,  
на территории муниципального образования Брюховецкий район

ст. Брюховецкая, ул. Энгельса, 175



Начальник отдела потребительской сферы  
управления экономики, прогнозирования  
и потребительской сферы администрации  
муниципального образования  
Брюховецкий район

Н.В. Гожая

ПРИЛОЖЕНИЕ № 33

УТВЕРЖДЕНА  
постановлением администрации  
муниципального образования  
Брюховецкий район  
от 08.10.2019 № 1358

СХЕМА  
границ прилегающих территорий к Дому культуры «Луч»  
муниципального бюджетного учреждения культуры  
«Культурно-досуговый центр» Брюховецкого сельского поселения,  
на которых не допускается розничная продажа алкогольной продукции,  
на территории муниципального образования Брюховецкий район

ст. Брюховецкая, промзона



Начальник отдела потребительской сферы  
управления экономики, прогнозирования  
и потребительской сферы администрации  
муниципального образования  
Брюховецкий район

Н.В. Гожая

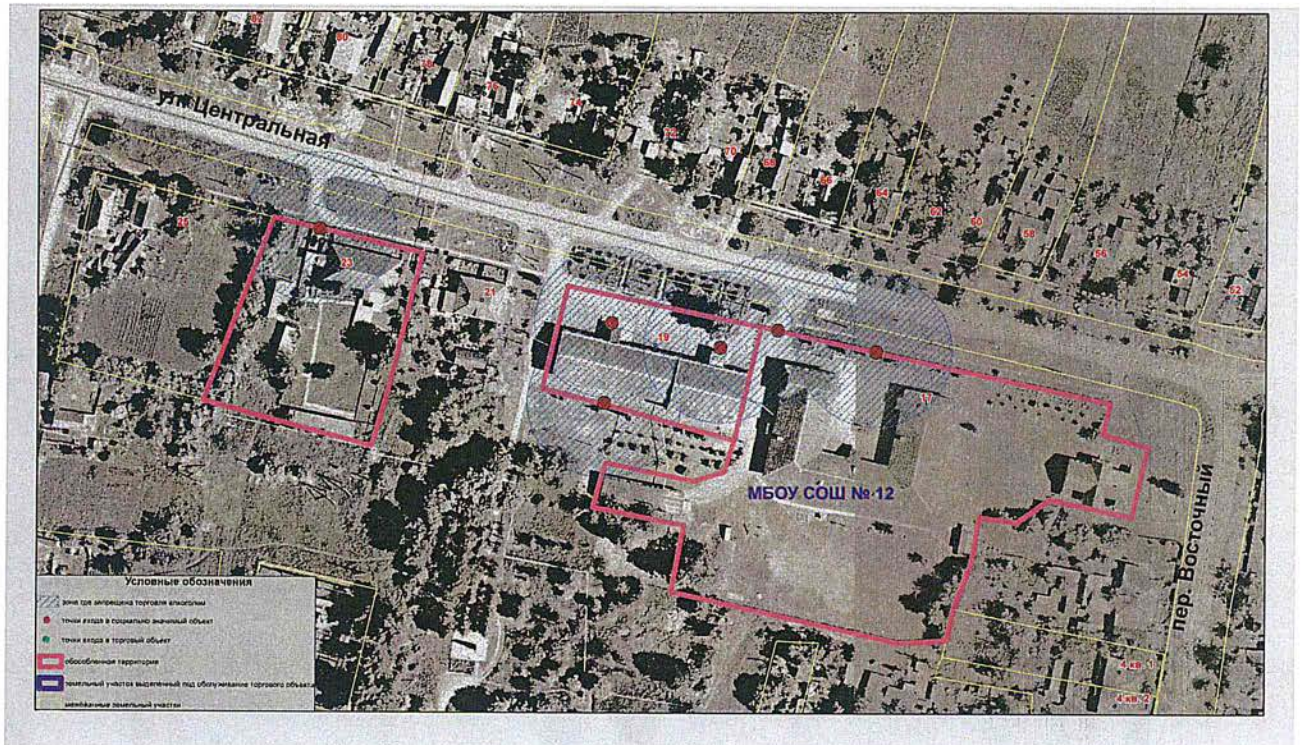
ПРИЛОЖЕНИЕ № 34

УТВЕРЖДЕНА  
постановлением администрации  
муниципального образования  
Брюховецкий район  
от 08.10.2019 № 1358

СХЕМА

границ прилегающих территорий к Сельскому Дому культуры  
х. Гарбузовая Балка муниципального бюджетного учреждения культуры  
«Культурно-досуговый центр» Брюховецкого сельского поселения,  
на которых не допускается розничная продажа алкогольной продукции,  
на территории муниципального образования Брюховецкий район

Брюховецкий район, х. Гарбузовая Балка, ул. Центральная, 19



Начальник отдела потребительской сферы  
управления экономики, прогнозирования  
и потребительской сферы администрации  
муниципального образования  
Брюховецкий район

Н.В. Гожая

ПРИЛОЖЕНИЕ № 35

УТВЕРЖДЕНА  
постановлением администрации  
муниципального образования  
Брюховецкий район  
от 08.10.2019 № 1358

СХЕМА  
границ прилегающих территорий к Сельскому Дому культуры  
х. Поды муниципального бюджетного учреждения культуры  
«Культурно-досуговый центр» Брюховецкого сельского поселения,  
на которых не допускается розничная продажа алкогольной продукции,  
на территории муниципального образования Брюховецкий район

Брюховецкий район, х. Поды, ул. Садовая, 50



Начальник отдела потребительской сферы  
управления экономики, прогнозирования  
и потребительской сферы администрации  
муниципального образования  
Брюховецкий район

Н.В. Гожая

ПРИЛОЖЕНИЕ № 36

УТВЕРЖДЕНА  
постановлением администрации  
муниципального образования  
Брюховецкий район  
от 08.10.2019 № 1358

СХЕМА

границ прилегающих территорий к Сельскому Дому культуры  
х. Привольный муниципального бюджетного учреждения культуры  
«Культурно-досуговый центр» Брюховецкого сельского поселения,  
на которых не допускается розничная продажа алкогольной продукции,  
на территории муниципального образования Брюховецкий район

Брюховецкий район, х. Привольный, ул. Центральная, 7



Начальник отдела потребительской сферы  
управления экономики, прогнозирования  
и потребительской сферы администрации  
муниципального образования  
Брюховецкий район

Н.В. Гожая



ПРИЛОЖЕНИЕ № 37

УТВЕРЖДЕНА  
постановлением администрации  
муниципального образования  
Брюховецкий район  
от 08.10.2019 № 1358

СХЕМА

границ прилегающих территорий к Сельскому Дому культуры  
х. Кубань муниципального бюджетного учреждения культуры  
«Культурно-досуговый центр» Брюховецкого сельского поселения,  
на которых не допускается розничная продажа алкогольной продукции,  
на территории муниципального образования Брюховецкий район

Брюховецкий район, х. Кубань, ул. Центральная, 14



Начальник отдела потребительской сферы  
управления экономики, прогнозирования  
и потребительской сферы администрации  
муниципального образования  
Брюховецкий район

Н.В. Гожая

ПРИЛОЖЕНИЕ № 38

УТВЕРЖДЕНА  
постановлением администрации  
муниципального образования  
Брюховецкий район  
от 08.10.2019 № 1358

СХЕМА

границ прилегающих территорий к Сельскому Дому культуры  
х. Имерницин муниципального бюджетного учреждения культуры  
«Культурно-досуговый центр» Брюховецкого сельского поселения,  
на которых не допускается розничная продажа алкогольной продукции,  
на территории муниципального образования Брюховецкий район

Брюховецкий район, х. Имерницин, ул. Садовая, 30



Начальник отдела потребительской сферы  
управления экономики, прогнозирования  
и потребительской сферы администрации  
муниципального образования  
Брюховецкий район

Н.В. Гожая

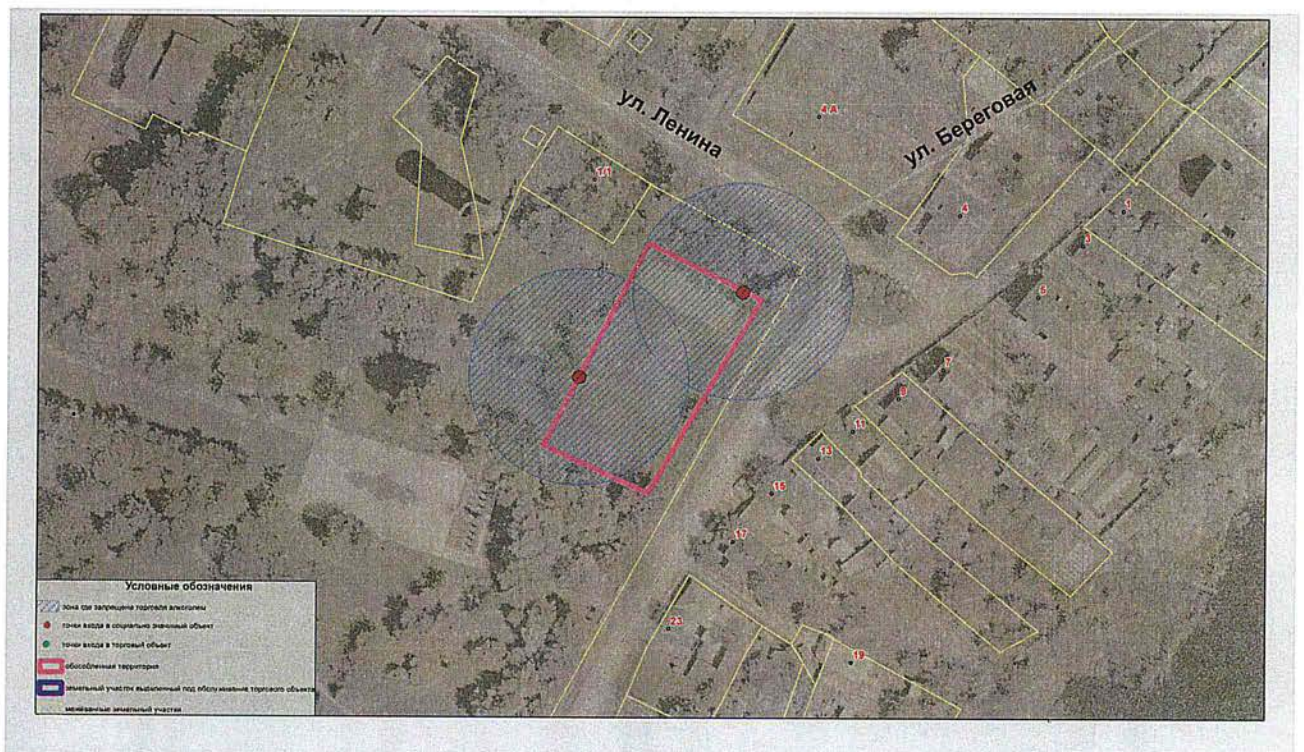
ПРИЛОЖЕНИЕ № 39

УТВЕРЖДЕНА  
постановлением администрации  
муниципального образования  
Брюховецкий район  
от 08.10.2019 № 1358

СХЕМА

границ прилегающих территорий к спортивно-игровой площадке,  
на которых не допускается розничная продажа алкогольной продукции,  
на территории муниципального образования Брюховецкий район

ст. Брюховецкая, Центральный парк



Начальник отдела потребительской сферы  
управления экономики, прогнозирования  
и потребительской сферы администрации  
муниципального образования  
Брюховецкий район

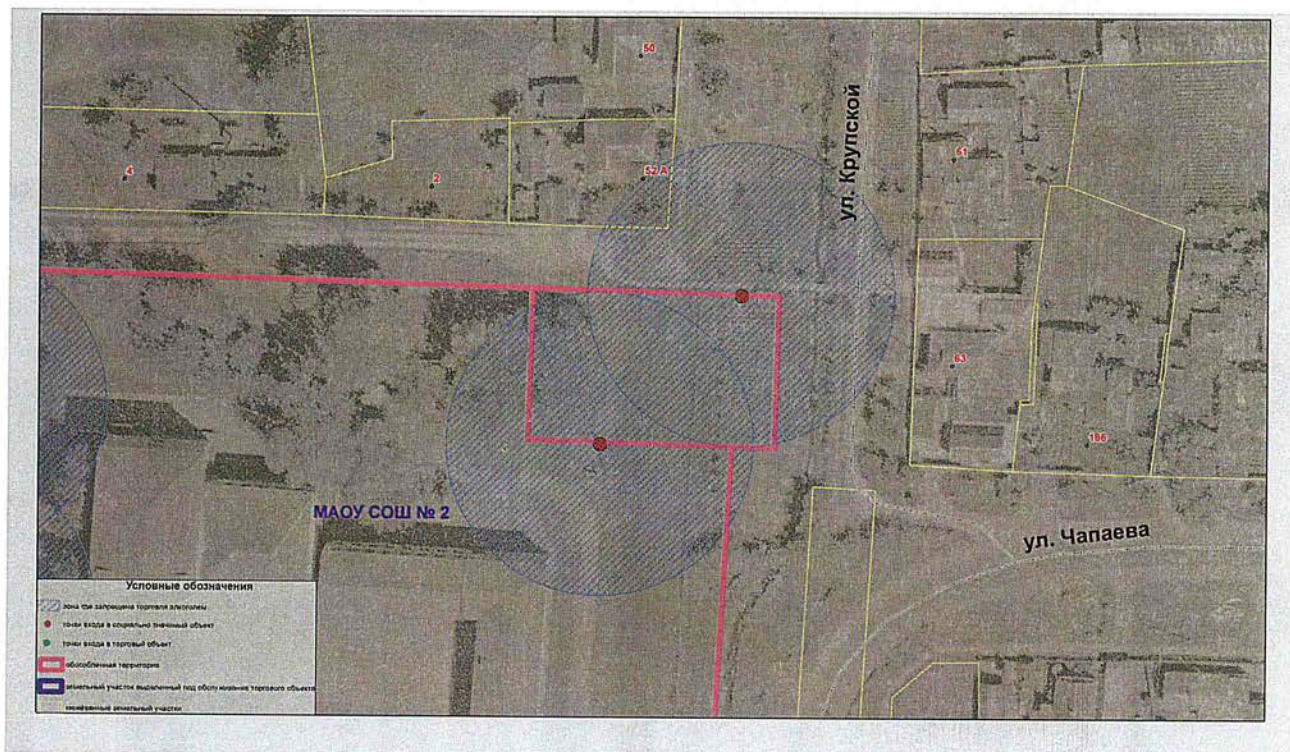
Н.В. Гожая

ПРИЛОЖЕНИЕ № 40

УТВЕРЖДЕНА  
постановлением администрации  
муниципального образования  
Брюховецкий район  
от 08.10.2019 № 1358

СХЕМА  
границ прилегающих территорий к спортивно-игровой площадке  
МАОУ средняя общеобразовательная школа № 2,  
на которых не допускается розничная продажа алкогольной продукции,  
на территории муниципального образования Брюховецкий район

ст. Брюховецкая, ул. Ростовская, 1



Начальник отдела потребительской сферы  
управления экономики, прогнозирования  
и потребительской сферы администрации  
муниципального образования  
Брюховецкий район

Н.В. Гожая

ПРИЛОЖЕНИЕ № 41

УТВЕРЖДЕНА  
постановлением администрации  
муниципального образования  
Брюховецкий район  
от 08.10.2019 № 1358

СХЕМА

границ прилегающих территорий к спортивно-игровой площадке  
МАОУ средняя общеобразовательная школа № 3,  
на которых не допускается розничная продажа алкогольной продукции,  
на территории муниципального образования Брюховецкий район

ст. Брюховецкая, ул. Димитрова, 46



Начальник отдела потребительской сферы  
управления экономики, прогнозирования  
и потребительской сферы администрации  
муниципального образования  
Брюховецкий район

Н.В. Гожая

ПРИЛОЖЕНИЕ № 42

УТВЕРЖДЕНА  
постановлением администрации  
муниципального образования  
Брюховецкий район  
от 08.10.2019 № 1358

СХЕМА

границ прилегающих территорий к спортивно-игровой площадке  
МБОУ основная общеобразовательная школа № 6,  
на которых не допускается розничная продажа алкогольной продукции,  
на территории муниципального образования Брюховецкий район

Брюховецкий район, х. Красная Нива, ул. Длинная, 117



Начальник отдела потребительской сферы  
управления экономики, прогнозирования  
и потребительской сферы администрации  
муниципального образования  
Брюховецкий район

Н.В. Гожая

ПРИЛОЖЕНИЕ № 43

УТВЕРЖДЕНА  
постановлением администрации  
муниципального образования  
Брюховецкий район  
от 08.10.2019 № 1358

СХЕМА

границ прилегающих территорий к спортивно-игровой площадке  
МБОУ средняя общеобразовательная школа № 20,  
на которых не допускается розничная продажа алкогольной продукции,  
на территории муниципального образования Брюховецкий район

ст. Брюховецкая, ул. Ленина, 57



Начальник отдела потребительской сферы  
управления экономики, прогнозирования  
и потребительской сферы администрации  
муниципального образования  
Брюховецкий район

Н.В. Гожая

ПРИЛОЖЕНИЕ № 44

УТВЕРЖДЕНА  
постановлением администрации  
муниципального образования  
Брюховецкий район  
от 08.10.2019 № 1358

СХЕМА

границ прилегающих территорий к спортивно-игровой площадке,  
на которых не допускается розничная продажа алкогольной продукции,  
на территории муниципального образования Брюховецкий район

ст. Брюховецкая, ул. Гагарина (справа)



Начальник отдела потребительской сферы  
управления экономики, прогнозирования  
и потребительской сферы администрации  
муниципального образования  
Брюховецкий район

Н.В. Гожая



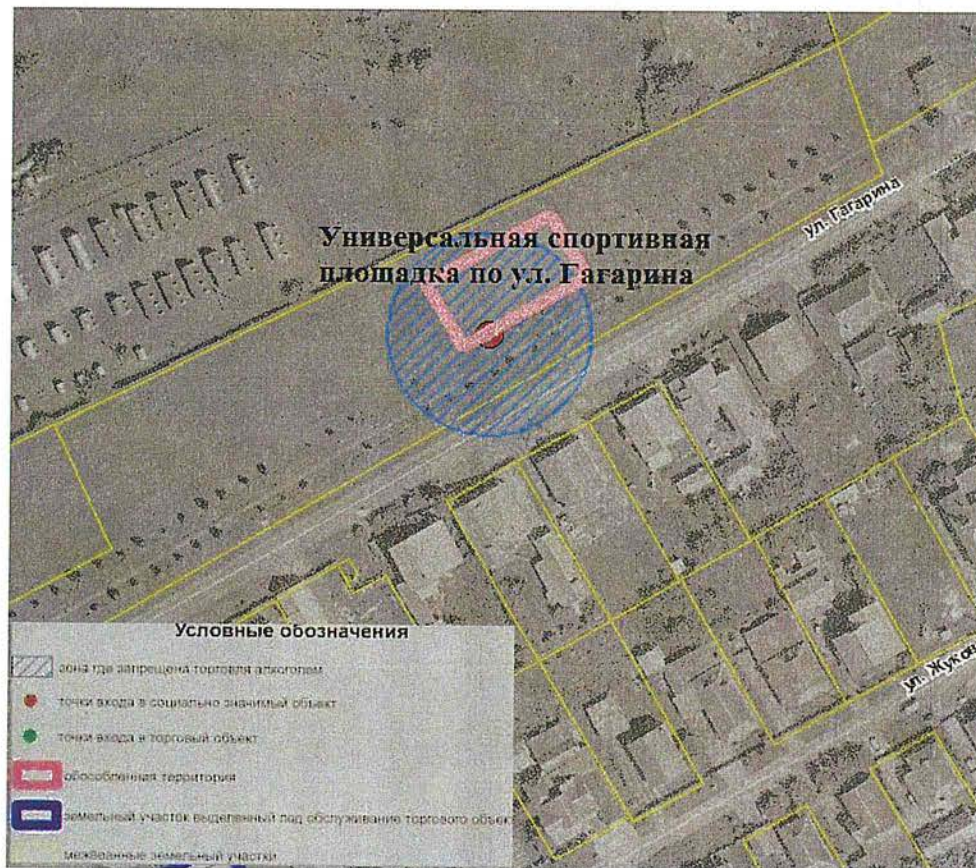
ПРИЛОЖЕНИЕ № 45

УТВЕРЖДЕНА  
постановлением администрации  
муниципального образования  
Брюховецкий район  
от 08.10.2019 № 1358

СХЕМА

границ прилегающих территорий к универсальной спортивной площадке,  
на которых не допускается розничная продажа алкогольной продукции,  
на территории муниципального образования Брюховецкий район

ст. Брюховецкая, ул. Гагарина (слева)



Начальник отдела потребительской сферы  
управления экономики, прогнозирования  
и потребительской сферы администрации  
муниципального образования  
Брюховецкий район

Н.В. Гожая

ПРИЛОЖЕНИЕ № 46

УТВЕРЖДЕНА  
постановлением администрации  
муниципального образования  
Брюховецкий район  
от 08.10.2019 № 1358

СХЕМА  
границ прилегающих территорий к  
автовокзалу АФ «Кубаньпассажиравтосервис»,  
на которых не допускается розничная продажа алкогольной продукции,  
на территории муниципального образования Брюховецкий район

ст. Брюховецкая, ул. Привокзальная



Начальник отдела потребительской сферы  
управления экономики, прогнозирования  
и потребительской сферы администрации  
муниципального образования  
Брюховецкий район

Н.В. Гожая

ПРИЛОЖЕНИЕ № 47

УТВЕРЖДЕНА  
постановлением администрации  
муниципального образования  
Брюховецкий район  
от 08.10.2019 № 1358

СХЕМА  
границ прилегающих территорий к  
железнодорожному вокзалу,  
на которых не допускается розничная продажа алкогольной продукции,  
на территории муниципального образования Брюховецкий район  
ст. Брюховецкая, ул. Привокзальная



Начальник отдела потребительской сферы  
управления экономики, прогнозирования  
и потребительской сферы администрации  
муниципального образования  
Брюховецкий район

Н.В. Гожая

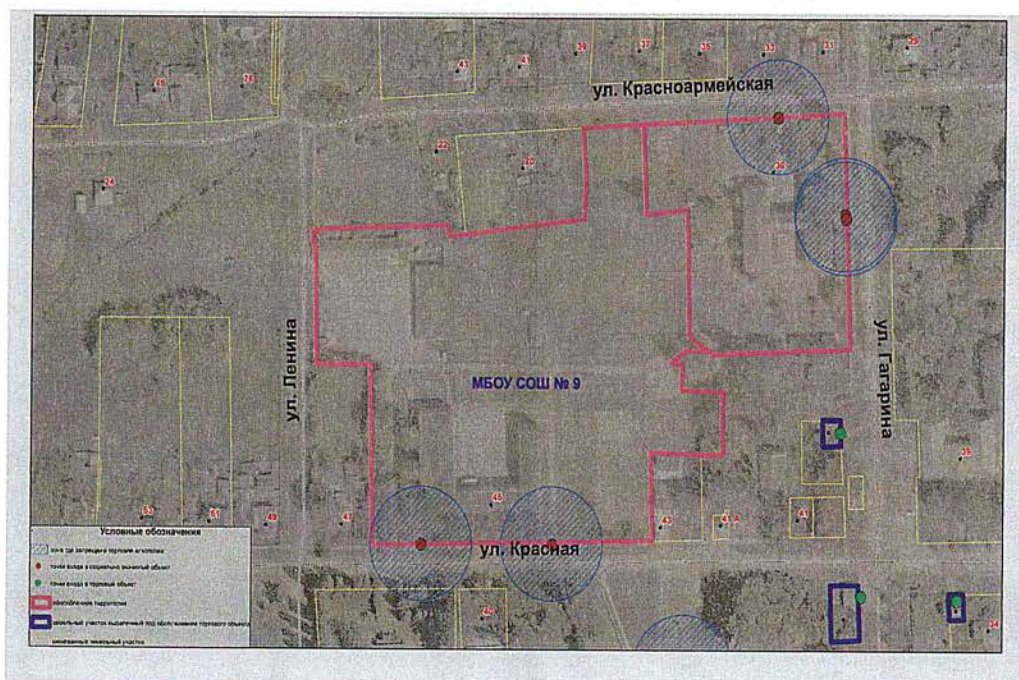
ПРИЛОЖЕНИЕ № 48

УТВЕРЖДЕНА  
постановлением администрации  
муниципального образования  
Брюховецкий район  
от 08.10.2019 № 1358

СХЕМА

границ прилегающих территорий к муниципальному бюджетному общеобразовательному учреждению средняя общеобразовательная школа № 9 имени П.Ф. Захарченко, муниципальному бюджетному дошкольному образовательному учреждению детский сад комбинированного вида № 21 «Елочка», на которых не допускается розничная продажа алкогольной продукции, на территории муниципального образования Брюховецкий район

ст. Батуриная, ул. Красная, 45  
ст. Батуриная, ул. Гагарина, 36



Начальник отдела потребительской сферы  
управления экономики, прогнозирования  
и потребительской сферы администрации  
муниципального образования  
Брюховецкий район

Н.В. Гожая

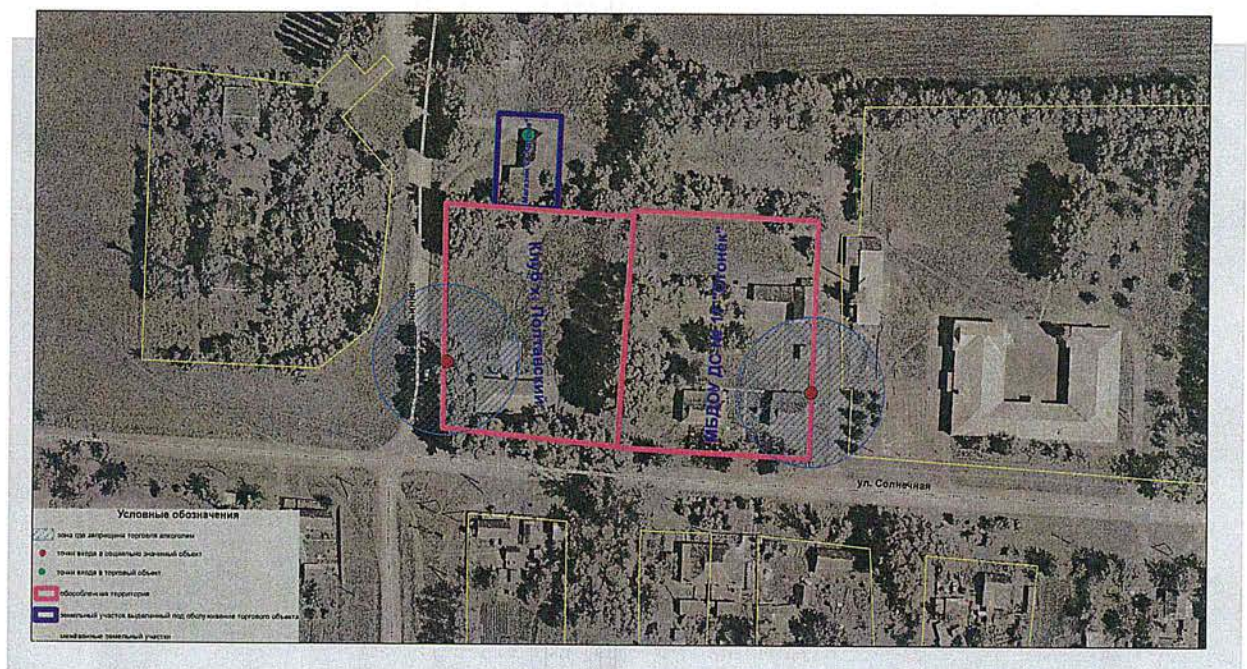
ПРИЛОЖЕНИЕ № 49

УТВЕРЖДЕНА  
постановлением администрации  
муниципального образования  
Брюховецкий район  
от 08.10.2019 № 1358

СХЕМА

границ прилегающих территорий к муниципальному бюджетному дошкольному образовательному учреждению детский сад № 17 «Огонек», клубу х. Полтавский муниципального бюджетного учреждения культуры «Батурицкий сельский дом культуры», на которых не допускается розничная продажа алкогольной продукции, на территории муниципального образования Брюховецкий район

Брюховецкий район, х. Полтавский, ул. Солнечная, 46/1  
Брюховецкий район, х. Полтавский, ул. Солнечная, 46



Начальник отдела потребительской сферы  
управления экономики, прогнозирования  
и потребительской сферы администрации  
муниципального образования  
Брюховецкий район

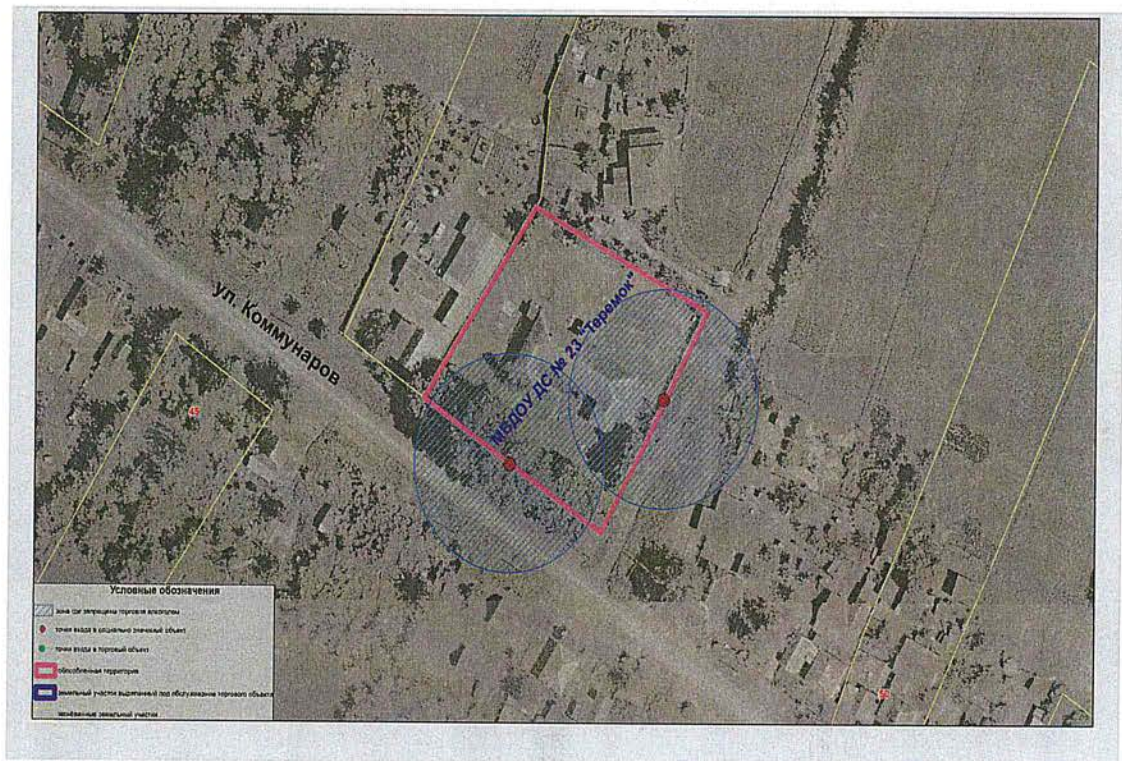
Н.В. Гожая

ПРИЛОЖЕНИЕ № 50

УТВЕРЖДЕНА  
постановлением администрации  
муниципального образования  
Брюховецкий район  
от 08.10.2019 № 1358

СХЕМА  
границ прилегающих территорий к муниципальному  
бюджетному дошкольному образовательному учреждению  
детский сад № 23 «Теремок»,  
на которых не допускается розничная продажа алкогольной продукции,  
на территории муниципального образования Брюховецкий район

Брюховецкий район, п. Заря, ул. Коммунаров, 54 Б



Начальник отдела потребительской сферы  
управления экономики, прогнозирования  
и потребительской сферы администрации  
муниципального образования  
Брюховецкий район

Н.В. Гожая

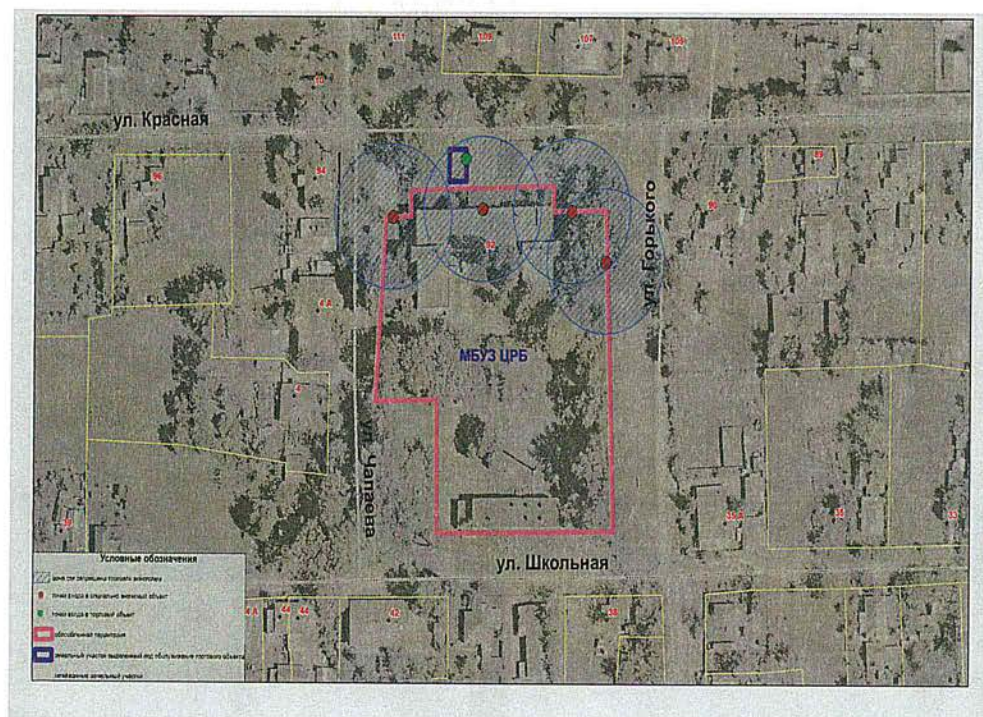
ПРИЛОЖЕНИЕ № 51

УТВЕРЖДЕНА  
постановлением администрации  
муниципального образования  
Брюховецкий район  
от 08.10.2019 № 1358

СХЕМА

границ прилегающих территорий к Батуринской участковой больнице  
государственного бюджетного учреждения здравоохранения  
«Брюховецкая центральная районная больница» министерства  
здравоохранения Краснодарского края,  
на которых не допускается розничная продажа алкогольной продукции,  
на территории муниципального образования Брюховецкий район

ст. Батуринская, ул. Красная, 92



Начальник отдела потребительской сферы  
управления экономики, прогнозирования  
и потребительской сферы администрации  
муниципального образования  
Брюховецкий район

Н.В. Гожая

ПРИЛОЖЕНИЕ № 52

УТВЕРЖДЕНА  
постановлением администрации  
муниципального образования  
Брюховецкий район  
от 08.10.2019 № 1358

СХЕМА  
границ прилегающих территорий к  
фельдшерско-акушерскому пункту х. Полтавский  
государственного бюджетного учреждения здравоохранения  
«Брюховецкая центральная районная больница» министерства  
здравоохранения Краснодарского края,  
на которых не допускается розничная продажа алкогольной продукции,  
на территории муниципального образования Брюховецкий район

Брюховецкий район, х. Полтавский, ул. 50 лет Победы, 39



Начальник отдела потребительской сферы  
управления экономики, прогнозирования  
и потребительской сферы администрации  
муниципального образования  
Брюховецкий район

Н.В. Гожая

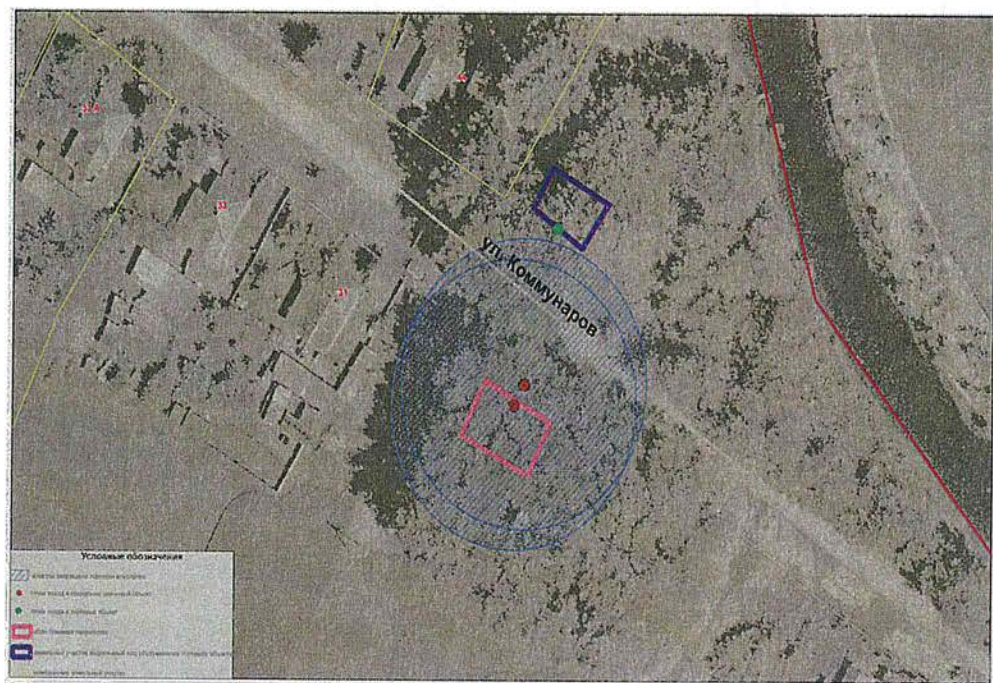


ПРИЛОЖЕНИЕ № 53

УТВЕРЖДЕНА  
постановлением администрации  
муниципального образования  
Брюховецкий район  
от 08.10.2019 № 1358

СХЕМА  
границ прилегающих территорий к  
фельдшерско-акушерскому пункту х. Заря  
государственного бюджетного учреждения здравоохранения  
«Брюховецкая центральная районная больница» министерства  
здравоохранения Краснодарского края,  
на которых не допускается розничная продажа алкогольной продукции,  
на территории муниципального образования Брюховецкий район

Брюховецкий район, х. Заря, ул. Коммунаров, 29



Начальник отдела потребительской сферы  
управления экономики, прогнозирования  
и потребительской сферы администрации  
муниципального образования  
Брюховецкий район

Н.В. Гожая

ПРИЛОЖЕНИЕ № 54

УТВЕРЖДЕНА  
постановлением администрации  
муниципального образования  
Брюховецкий район  
от 08.10.2019 № 1358

СХЕМА  
границ прилегающих территорий к  
муниципальному бюджетному учреждению культуры  
«Батурицкий сельский дом культуры»,  
на которых не допускается розничная продажа алкогольной продукции,  
на территории муниципального образования Брюховецкий район

ст. Батурицкая, ул. Красная, 38



Начальник отдела потребительской сферы  
управления экономики, прогнозирования  
и потребительской сферы администрации  
муниципального образования  
Брюховецкий район

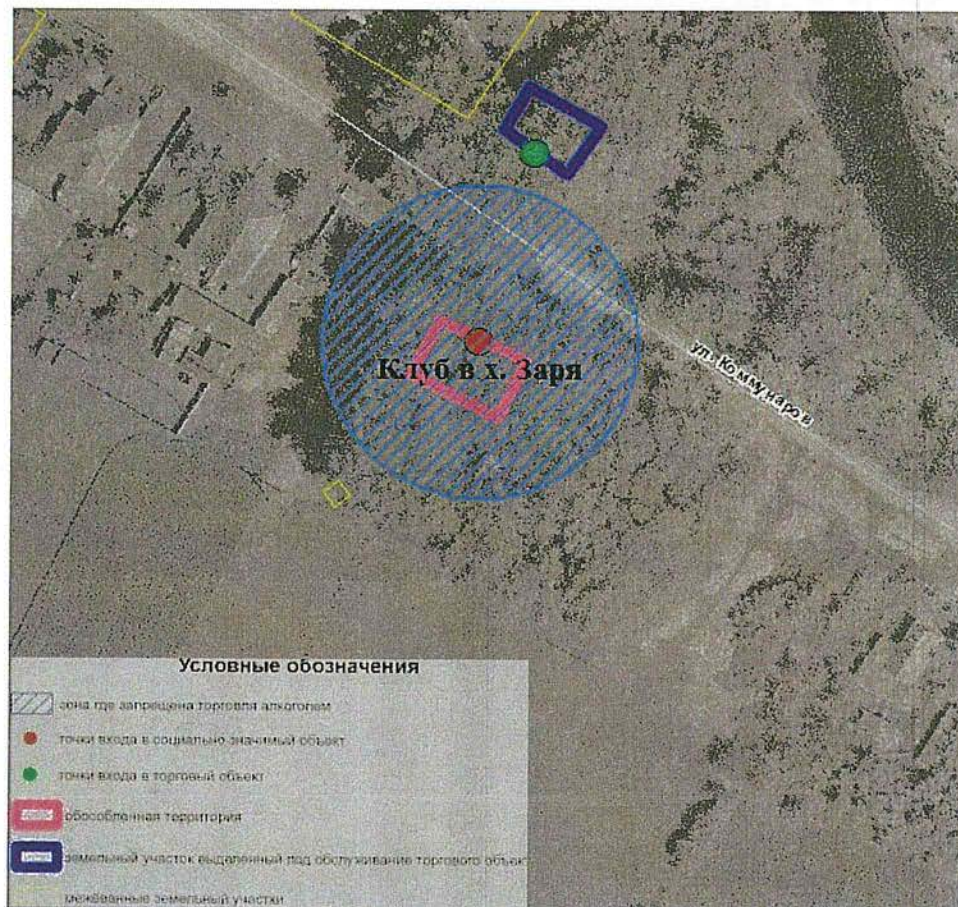
Н.В. Гожая

ПРИЛОЖЕНИЕ № 55

УТВЕРЖДЕНА  
постановлением администрации  
муниципального образования  
Брюховецкий район  
от 08.10.2019 № 1358

СХЕМА  
границ прилегающих территорий к клубу х. Заря  
муниципального бюджетного учреждения культуры  
«Батурицкий сельский дом культуры»,  
на которых не допускается розничная продажа алкогольной продукции,  
на территории муниципального образования Брюховецкий район

Брюховецкий район, х. Заря, ул. Коммунаров, 29



Начальник отдела потребительской сферы  
управления экономики, прогнозирования  
и потребительской сферы администрации  
муниципального образования  
Брюховецкий район

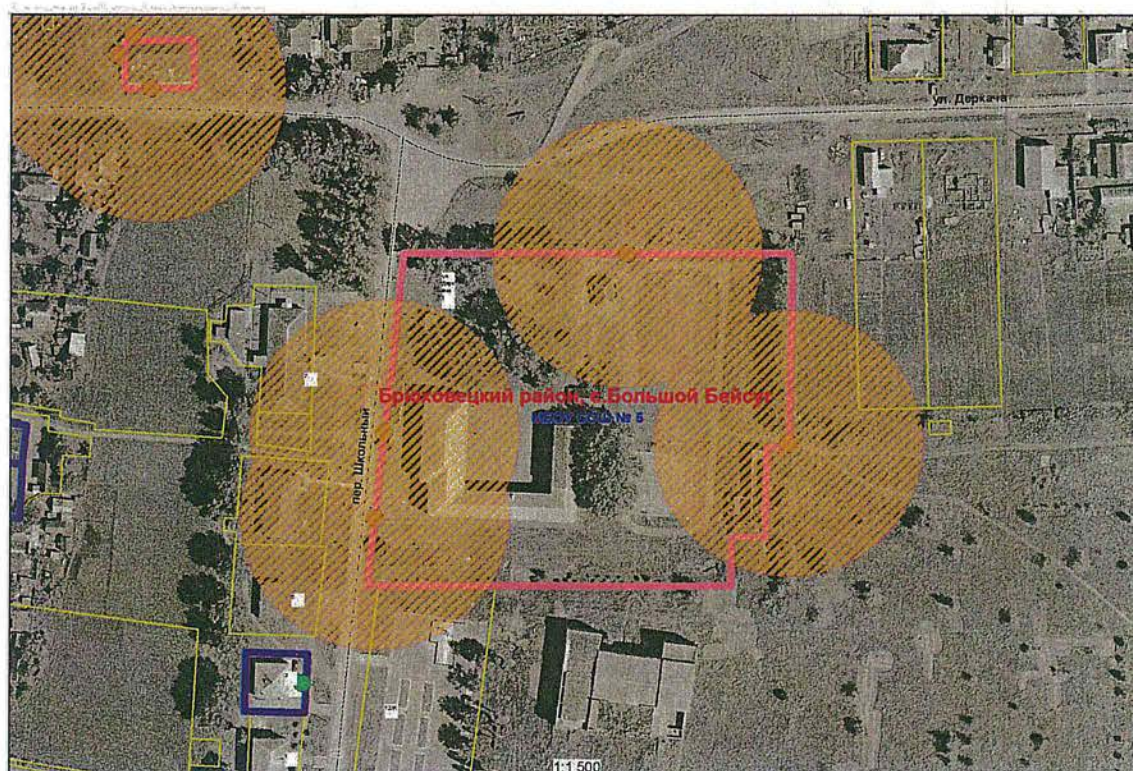
Н.В. Гожая

ПРИЛОЖЕНИЕ № 56

УТВЕРЖДЕНА  
постановлением администрации  
муниципального образования  
Брюховецкий район  
от 08.10.2019 № 1358

СХЕМА  
границ прилегающих территорий к муниципальному  
бюджетному общеобразовательному учреждению средняя  
общеобразовательная школа № 5 имени Ф.Г. Деркача,  
на которых не допускается розничная продажа алкогольной продукции,  
на территории муниципального образования Брюховецкий район

с. Большой Бейсуг, ул. Деркача, 1



Начальник отдела потребительской сферы  
управления экономики, прогнозирования  
и потребительской сферы администрации  
муниципального образования  
Брюховецкий район

Н.В. Гожая

ПРИЛОЖЕНИЕ № 57

УТВЕРЖДЕНА  
постановлением администрации  
муниципального образования  
Брюховецкий район  
от 08.10.2019 № 1358

СХЕМА  
границ прилегающих территорий к муниципальному  
бюджетному дошкольному образовательному учреждению  
детский сад № 18 «Солнышко»,  
на которых не допускается розничная продажа алкогольной продукции,  
на территории муниципального образования Брюховецкий район

с. Большой Бейсуг, ул. Деркача, 9



Начальник отдела потребительской сферы  
управления экономики, прогнозирования  
и потребительской сферы администрации  
муниципального образования  
Брюховецкий район

Н.В. Гожая

ПРИЛОЖЕНИЕ № 58

УТВЕРЖДЕНА  
постановлением администрации  
муниципального образования  
Брюховецкий район  
от 08.10.2019 № 1358

СХЕМА  
границ прилегающих территорий к Большебейсугской амбулатории  
государственного бюджетного учреждения здравоохранения  
«Брюховецкая центральная районная больница» министерства  
здравоохранения Краснодарского края,  
на которых не допускается розничная продажа алкогольной продукции,  
на территории муниципального образования Брюховецкий район

с. Большой Бейсуг, ул. Пролетарская, 95



Начальник отдела потребительской сферы  
управления экономики, прогнозирования  
и потребительской сферы администрации  
муниципального образования  
Брюховецкий район

Н.В. Гожая

ПРИЛОЖЕНИЕ № 59

УТВЕРЖДЕНА  
постановлением администрации  
муниципального образования  
Брюховецкий район  
от 08.10.2019 № 1358

СХЕМА

границ прилегающих территорий к фельдшерско-акушерскому пункту  
с. Большой Бейсуг государственного бюджетного учреждения  
здравоохранения «Брюховецкая центральная районная больница»  
министерства здравоохранения Краснодарского края,  
на которых не допускается розничная продажа алкогольной продукции,  
на территории муниципального образования Брюховецкий район

с. Большой Бейсуг, ул. Матросова, 1/5



Начальник отдела потребительской сферы  
управления экономики, прогнозирования  
и потребительской сферы администрации  
муниципального образования  
Брюховецкий район

Н.В. Гожая

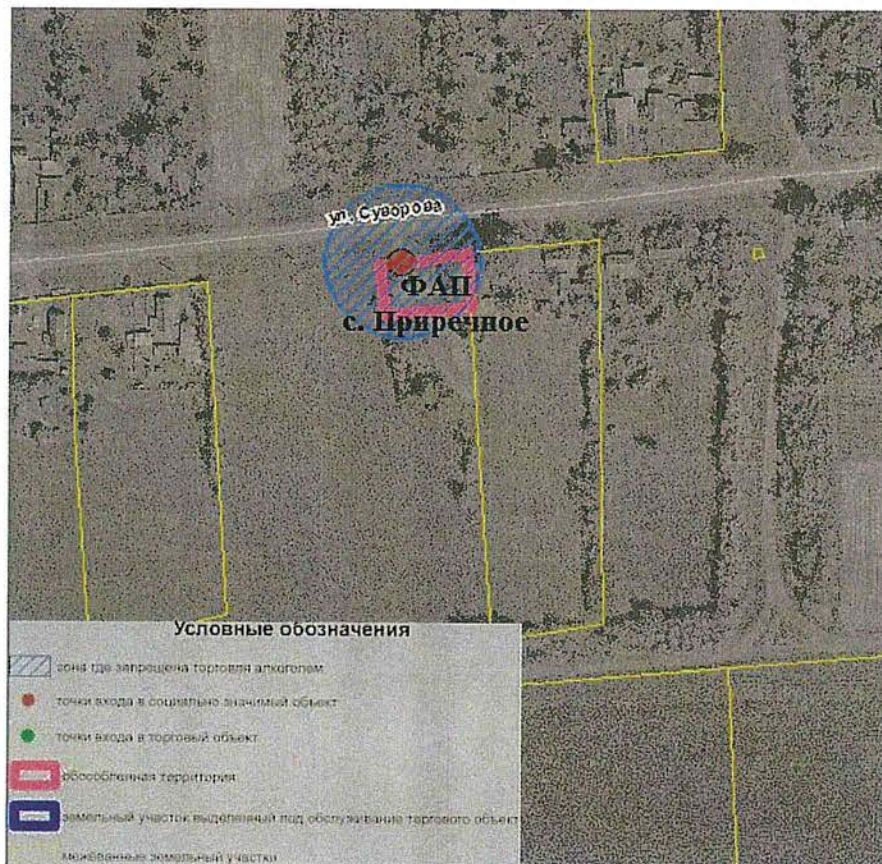
ПРИЛОЖЕНИЕ № 60

УТВЕРЖДЕНА  
постановлением администрации  
муниципального образования  
Брюховецкий район  
от 08.10.2019 № 1358

СХЕМА

границ прилегающих территорий к фельдшерско-акушерскому пункту  
с. Большой Бейсуг государственного бюджетного учреждения  
здравоохранения «Брюховецкая центральная районная больница»  
министерства здравоохранения Краснодарского края,  
на которых не допускается розничная продажа алкогольной продукции,  
на территории муниципального образования Брюховецкий район

Брюховецкий район, с. Приречное, ул. Суворова, 43 А



Начальник отдела потребительской сферы  
управления экономики, прогнозирования  
и потребительской сферы администрации  
муниципального образования  
Брюховецкий район

Н.В. Гожая



ПРИЛОЖЕНИЕ № 61

УТВЕРЖДЕНА  
постановлением администрации  
муниципального образования  
Брюховецкий район  
от 08.10.2019 № 1358

СХЕМА

границ прилегающих территорий к фельдшерско-акушерскому пункту  
с. Большой Бейсуг государственного бюджетного учреждения  
здравоохранения «Брюховецкая центральная районная больница»  
министерства здравоохранения Краснодарского края,  
на которых не допускается розничная продажа алкогольной продукции,  
на территории муниципального образования Брюховецкий район

с. Большой Бейсуг, ул. Деркача, 135/1



Начальник отдела потребительской сферы  
управления экономики, прогнозирования  
и потребительской сферы администрации  
муниципального образования  
Брюховецкий район

Н.В. Гожая

ПРИЛОЖЕНИЕ № 62

УТВЕРЖДЕНА  
постановлением администрации  
муниципального образования  
Брюховецкий район  
от 08.10.2019 № 1358

СХЕМА

границ прилегающих территорий к муниципальному бюджетному  
учреждению «Большебейсугский сельский дом культуры»,  
на которых не допускается розничная продажа алкогольной продукции,  
на территории муниципального образования Брюховецкий район

с. Большой Бейсуг, ул. Деркача, 8



Начальник отдела потребительской сферы  
управления экономики, прогнозирования  
и потребительской сферы администрации  
муниципального образования  
Брюховецкий район

Н.В. Гожая

ПРИЛОЖЕНИЕ № 63

УТВЕРЖДЕНА  
постановлением администрации  
муниципального образования  
Брюховецкий район  
от 08.10.2019 № 1358

СХЕМА

границ прилегающих территорий к филиалу муниципального бюджетного учреждения «Большебейсугский сельский дом культуры», на которых не допускается розничная продажа алкогольной продукции, на территории муниципального образования Брюховецкий район

с. Большой Бейсуг, ул. Деркача, 244



Начальник отдела потребительской сферы  
управления экономики, прогнозирования  
и потребительской сферы администрации  
муниципального образования  
Брюховецкий район

Н.В. Гожая

ПРИЛОЖЕНИЕ № 64

УТВЕРЖДЕНА  
постановлением администрации  
муниципального образования  
Брюховецкий район  
от 08.10.2019 № 1358

СХЕМА

границ прилегающих территорий к филиалу муниципального бюджетного учреждения «Большебейсугский сельский дом культуры», на которых не допускается розничная продажа алкогольной продукции, на территории муниципального образования Брюховецкий район

Брюховецкий район, с. Приречное, ул. Приречная, 29



Начальник отдела потребительской сферы  
управления экономики, прогнозирования  
и потребительской сферы администрации  
муниципального образования  
Брюховецкий район

Н.В. Гожая

ПРИЛОЖЕНИЕ № 65

УТВЕРЖДЕНА  
постановлением администрации  
муниципального образования  
Брюховецкий район  
от 08.10.2019 № 1358

СХЕМА

границ прилегающих территорий к филиалу муниципального бюджетного учреждения «Большебейсугский сельский дом культуры», на которых не допускается розничная продажа алкогольной продукции, на территории муниципального образования Брюховецкий район

Брюховецкий район, с. Приречное, ул. Суворова, 25/3



Начальник отдела потребительской сферы  
управления экономики, прогнозирования  
и потребительской сферы администрации  
муниципального образования  
Брюховецкий район

Н.В. Гожая

ПРИЛОЖЕНИЕ № 66

УТВЕРЖДЕНА  
постановлением администрации  
муниципального образования  
Брюховецкий район  
от 08.10.2019 № 1358

СХЕМА

границ прилегающих территорий к стадиону,  
на которых не допускается розничная продажа алкогольной продукции,  
на территории муниципального образования Брюховецкий район

с. Большой Бейсуг, ул. Пролетарская, 12 А



Начальник отдела потребительской сферы  
управления экономики, прогнозирования  
и потребительской сферы администрации  
муниципального образования  
Брюховецкий район

Н.В. Гожая

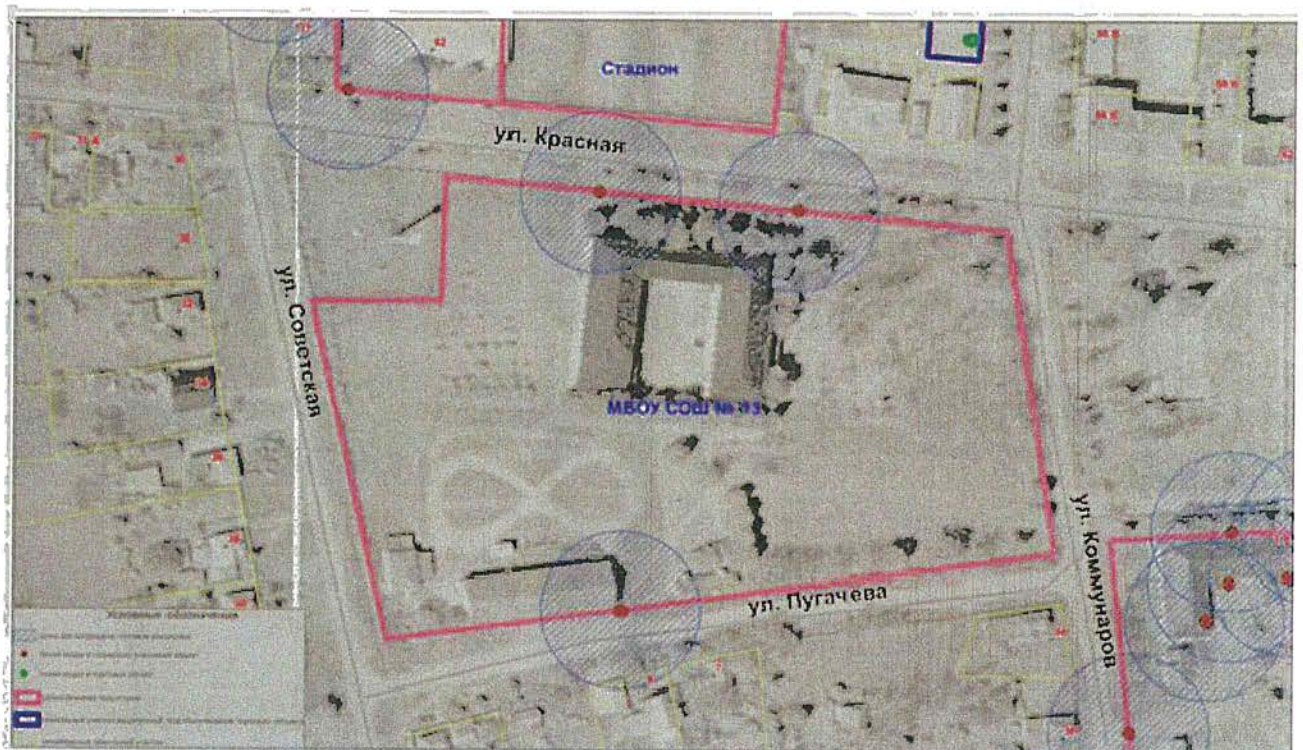
ПРИЛОЖЕНИЕ № 67

УТВЕРЖДЕНА  
постановлением администрации  
муниципального образования  
Брюховецкий район  
от 08.10.2019 № 1358

СХЕМА

границ прилегающих территорий к муниципальному  
бюджетному общеобразовательному учреждению средняя  
общеобразовательная школа № 13,  
на которых не допускается розничная продажа алкогольной продукции,  
на территории муниципального образования Брюховецкий район

ст. Новоджерелиевская, ул. Красная, 75



Начальник отдела потребительской сферы  
управления экономики, прогнозирования  
и потребительской сферы администрации  
муниципального образования  
Брюховецкий район

Н.В. Гожая

ПРИЛОЖЕНИЕ № 68

УТВЕРЖДЕНА  
постановлением администрации  
муниципального образования  
Брюховецкий район  
от 08.10.2019 № 1358

СХЕМА  
границ прилегающих территорий к муниципальному  
бюджетному общеобразовательному учреждению средняя  
общеобразовательная школа № 17,  
на которых не допускается розничная продажа алкогольной продукции,  
на территории муниципального образования Брюховецкий район

Брюховецкий район, с. Бейсугское, ул. Ленина, 71



Начальник отдела потребительской сферы  
управления экономики, прогнозирования  
и потребительской сферы администрации  
муниципального образования  
Брюховецкий район

Н.В. Гожая



ПРИЛОЖЕНИЕ № 69

УТВЕРЖДЕНА  
постановлением администрации  
муниципального образования  
Брюховецкий район  
от 08.10.2019 № 1358

СХЕМА

границ прилегающих территорий к муниципальному бюджетному  
дошкольному образовательному учреждению детский сад № 5 «Ягодка»,  
на которых не допускается розничная продажа алкогольной продукции,  
на территории муниципального образования Брюховецкий район

ст. Новоджерелиевская, ул. Красная, 62



Начальник отдела потребительской сферы  
управления экономики, прогнозирования  
и потребительской сферы администрации  
муниципального образования  
Брюховецкий район

Н.В. Гожая

ПРИЛОЖЕНИЕ № 70

УТВЕРЖДЕНА

постановлением администрации

муниципального образования

Брюховецкий район

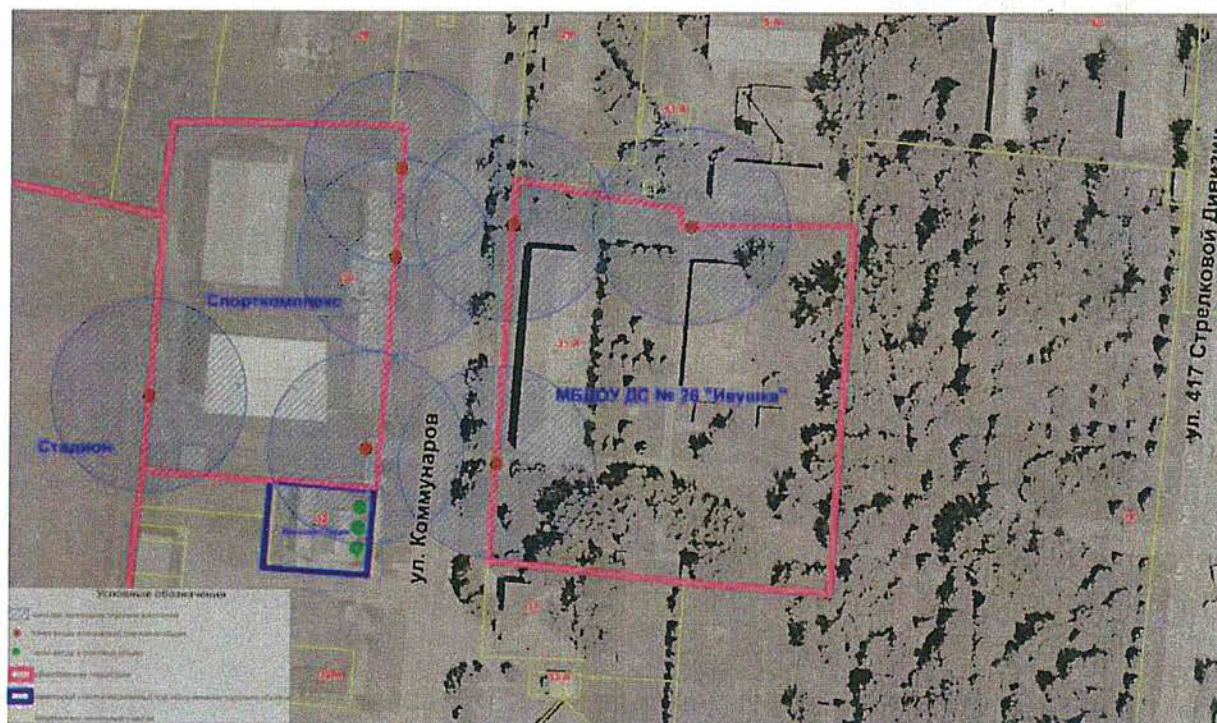
от 08.10.2019 № 1358

СХЕМА

границ прилегающих территорий к муниципальному  
бюджетному дошкольному образовательному учреждению  
детский сад № 26 «Ивушка»,

на которых не допускается розничная продажа алкогольной продукции,  
на территории муниципального образования Брюховецкий район

ст. Новоджерелиевская, ул. Коммунаров, 31 А



Начальник отдела потребительской сферы  
управления экономики, прогнозирования  
и потребительской сферы администрации  
муниципального образования  
Брюховецкий район

Н.В. Гожая

ПРИЛОЖЕНИЕ № 71

УТВЕРЖДЕНА  
постановлением администрации  
муниципального образования  
Брюховецкий район  
от 08.10.2019 № 1358

СХЕМА  
границ прилегающих территорий к  
муниципальному бюджетному дошкольному образовательному  
учреждению детский сад № 27 «Ласточка»,  
на которых не допускается розничная продажа алкогольной продукции,  
на территории муниципального образования Брюховецкий район

Брюховецкий район, х. Челюскинец, ул. Матросова, 3 А



Начальник отдела потребительской сферы  
управления экономики, прогнозирования  
и потребительской сферы администрации  
муниципального образования  
Брюховецкий район

Н.В. Гожая

ПРИЛОЖЕНИЕ № 72

УТВЕРЖДЕНА  
постановлением администрации  
муниципального образования  
Брюховецкий район  
от 08.10.2019 № 1358

СХЕМА  
границ прилегающих территорий к  
муниципальному бюджетному дошкольному образовательному  
учреждению детский сад № 28 «Бейсужок»,  
на которых не допускается розничная продажа алкогольной продукции,  
на территории муниципального образования Брюховецкий район

Брюховецкий район, с. Бейсугское, ул. Ленина, 71



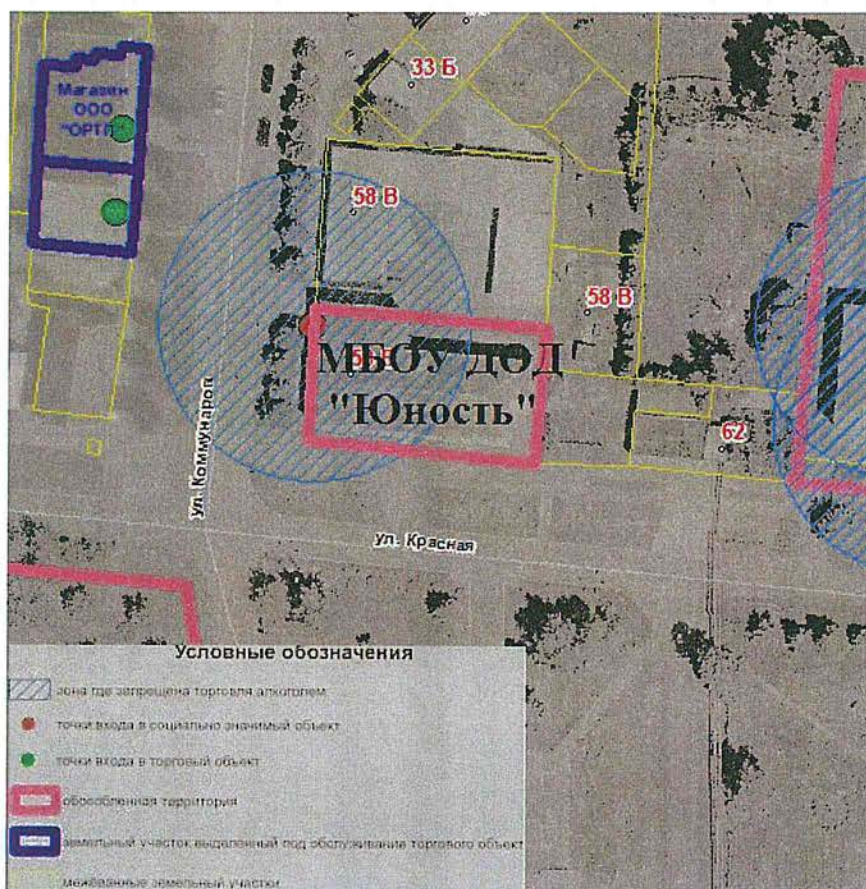
Начальник отдела потребительской сферы  
управления экономики, прогнозирования  
и потребительской сферы администрации  
муниципального образования  
Брюховецкий район

Н.В. Гожая

УТВЕРЖДЕНА  
постановлением администрации  
муниципального образования  
Брюховецкий район  
от 08.10.2019 № 1358

СХЕМА  
границ прилегающих территорий к  
муниципальному бюджетному образовательному учреждению  
дополнительного образования детей «Юность»,  
на которых не допускается розничная продажа алкогольной продукции,  
на территории муниципального образования Брюховецкий район

ст. Новоджерелиевская, ул. Красная, 58 В



Начальник отдела потребительской сферы  
управления экономики, прогнозирования  
и потребительской сферы администрации  
муниципального образования  
Брюховецкий район

Н.В. Гожая

ПРИЛОЖЕНИЕ № 74

УТВЕРЖДЕНА  
постановлением администрации  
муниципального образования  
Брюховецкий район  
от 08.10.2019 № 1358

СХЕМА

границ прилегающих территорий к муниципальному бюджетному  
учреждению спортивная школа станицы Новоджерелиевской,  
на которых не допускается розничная продажа алкогольной продукции,  
на территории муниципального образования Брюховецкий район

ст. Новоджерелиевская, ул. Коммунаров, 30



Начальник отдела потребительской сферы  
управления экономики, прогнозирования  
и потребительской сферы администрации  
муниципального образования  
Брюховецкий район

Н.В. Гожая

ПРИЛОЖЕНИЕ № 75

УТВЕРЖДЕНА  
постановлением администрации  
муниципального образования  
Брюховецкий район  
от 08.10.2019 № 1358

СХЕМА

границ прилегающих территорий к Новоджерелиевской участковой  
больнице государственного бюджетного учреждения здравоохранения  
«Брюховецкая центральная районная больница» министерства  
здравоохранения Краснодарского края,  
на которых не допускается розничная продажа алкогольной продукции,  
на территории муниципального образования Брюховецкий район

ст. Новоджерелиевская, ул. Пугачева, 1 А



Начальник отдела потребительской сферы  
управления экономики, прогнозирования  
и потребительской сферы администрации  
муниципального образования  
Брюховецкий район

Н.В. Гожая

ПРИЛОЖЕНИЕ № 76

УТВЕРЖДЕНА  
постановлением администрации  
муниципального образования  
Брюховецкий район  
от 08.10.2019 № 1358

СХЕМА

границ прилегающих территорий к фельдшерско-акушерскому пункту  
х. Челюскинец государственного бюджетного учреждения  
здравоохранения «Брюховецкая центральная районная больница»  
министерства здравоохранения Краснодарского края,  
на которых не допускается розничная продажа алкогольной продукции,  
на территории муниципального образования Брюховецкий район

Брюховецкий район, х. Челюскинец, ул. Матросова, 11



Начальник отдела потребительской сферы  
управления экономики, прогнозирования  
и потребительской сферы администрации  
муниципального образования  
Брюховецкий район

Н.В. Гожая



ПРИЛОЖЕНИЕ № 77

УТВЕРЖДЕНА  
постановлением администрации  
муниципального образования  
Брюховецкий район  
от 08.10.2019 № 1358

СХЕМА

границ прилегающих территорий к фельдшерско-акушерскому пункту  
с. Бейсугское государственного бюджетного учреждения  
здравоохранения «Брюховецкая центральная районная больница»  
министерства здравоохранения Краснодарского края,  
на которых не допускается розничная продажа алкогольной продукции,  
на территории муниципального образования Брюховецкий район

Брюховецкий район, с. Бейсугское, ул. Ленина, 70/4



Начальник отдела потребительской сферы  
управления экономики, прогнозирования  
и потребительской сферы администрации  
муниципального образования  
Брюховецкий район

Н.В. Гожая

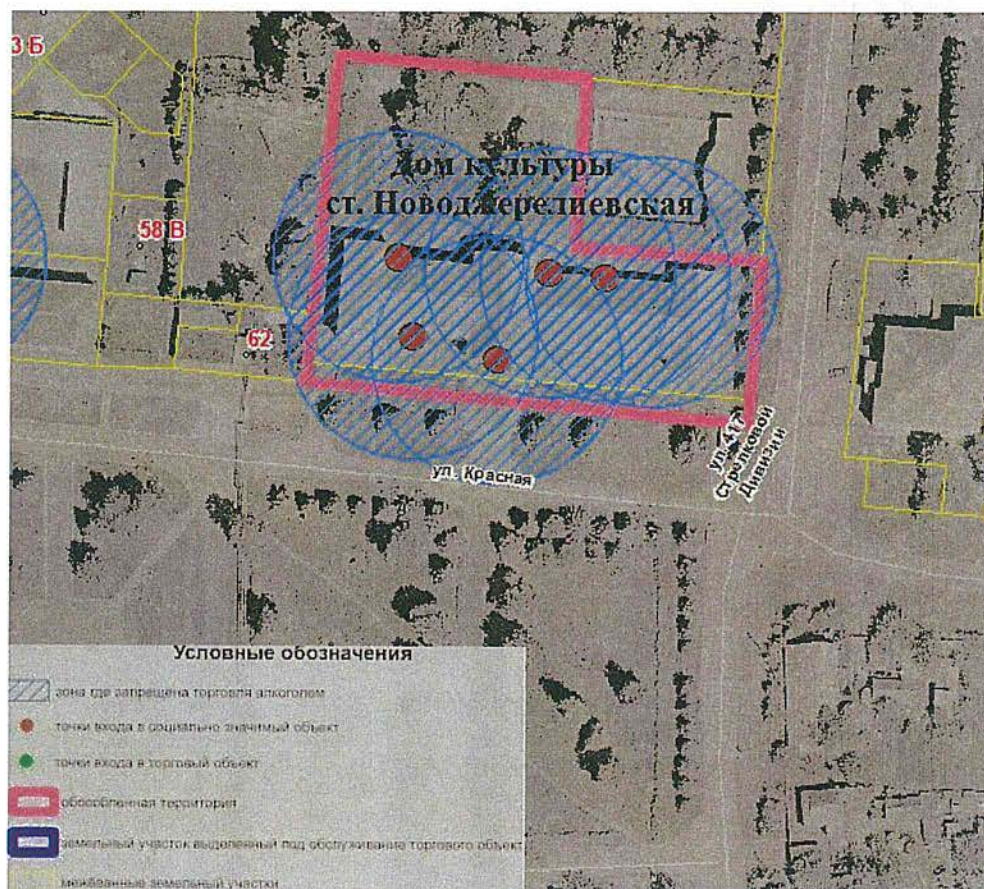
ПРИЛОЖЕНИЕ № 78

УТВЕРЖДЕНА  
постановлением администрации  
муниципального образования  
Брюховецкий район  
от 08.10.2019 № 1358

СХЕМА

границ прилегающих территорий к Дому культуры станицы  
Новоджерелиевской муниципального бюджетного учреждения  
«Бейсугский сельский Дом культуры»,  
на которых не допускается розничная продажа алкогольной продукции,  
на территории муниципального образования Брюховецкий район

ст. Новоджерелиевская, ул. Красная, 58 А



Начальник отдела потребительской сферы  
управления экономики, прогнозирования  
и потребительской сферы администрации  
муниципального образования  
Брюховецкий район

Н.В. Гожая

ПРИЛОЖЕНИЕ № 79

УТВЕРЖДЕНА  
постановлением администрации  
муниципального образования  
Брюховецкий район  
от 08.10.2019 № 1358

СХЕМА

границ прилегающих территорий к Дому культуры х. Челюскинец  
муниципального бюджетного учреждения  
«Бейсугский сельский Дом культуры»,  
на которых не допускается розничная продажа алкогольной продукции,  
на территории муниципального образования Брюховецкий район

Брюховецкий район, х. Челюскинец, ул. Матросова, 8



Начальник отдела потребительской сферы  
управления экономики, прогнозирования  
и потребительской сферы администрации  
муниципального образования  
Брюховецкий район

Н.В. Гожая

ПРИЛОЖЕНИЕ № 80

УТВЕРЖДЕНА  
постановлением администрации  
муниципального образования  
Брюховецкий район  
от 08.10.2019 № 1358

СХЕМА

границ прилегающих территорий к Дому культуры  
с. Бейсугское муниципального бюджетного учреждения  
«Бейсугский сельский Дом культуры»,  
на которых не допускается розничная продажа алкогольной продукции,  
на территории муниципального образования Брюховецкий район

Брюховецкий район, с. Бейсугское, ул. Ленина, 78



Начальник отдела потребительской сферы  
управления экономики, прогнозирования  
и потребительской сферы администрации  
муниципального образования  
Брюховецкий район

Н.В. Гожая

ПРИЛОЖЕНИЕ № 81

УТВЕРЖДЕНА  
постановлением администрации  
муниципального образования  
Брюховецкий район  
от 08.10.2019 № 1358

СХЕМА

границ прилегающих территорий к спортивно-игровой площадке,  
на которых не допускается розничная продажа алкогольной продукции,  
на территории муниципального образования Брюховецкий район

ст. Новоджерелиевская, ул. Кубанская, 5 А



Начальник отдела потребительской сферы  
управления экономики, прогнозирования  
и потребительской сферы администрации  
муниципального образования  
Брюховецкий район

Н.В. Гожая

ПРИЛОЖЕНИЕ № 82

УТВЕРЖДЕНА  
постановлением администрации  
муниципального образования  
Брюховецкий район  
от 08.10.2019 № 1358

СХЕМА

границ прилегающих территорий к спортивно-игровой площадке,  
на которых не допускается розничная продажа алкогольной продукции,  
на территории муниципального образования Брюховецкий район

ст. Новоджерелиевская, ул. Комсомольская



Начальник отдела потребительской сферы  
управления экономики, прогнозирования  
и потребительской сферы администрации  
муниципального образования  
Брюховецкий район

Н.В. Гожая

ПРИЛОЖЕНИЕ № 83

УТВЕРЖДЕНА  
постановлением администрации  
муниципального образования  
Брюховецкий район  
от 08.10.2019 № 1358

СХЕМА

границ прилегающих территорий к спортивно-игровой площадке,  
на которых не допускается розничная продажа алкогольной продукции,  
на территории муниципального образования Брюховецкий район

ст. Новоджерелиевская, ул. Красная



Начальник отдела потребительской сферы  
управления экономики, прогнозирования  
и потребительской сферы администрации  
муниципального образования  
Брюховецкий район

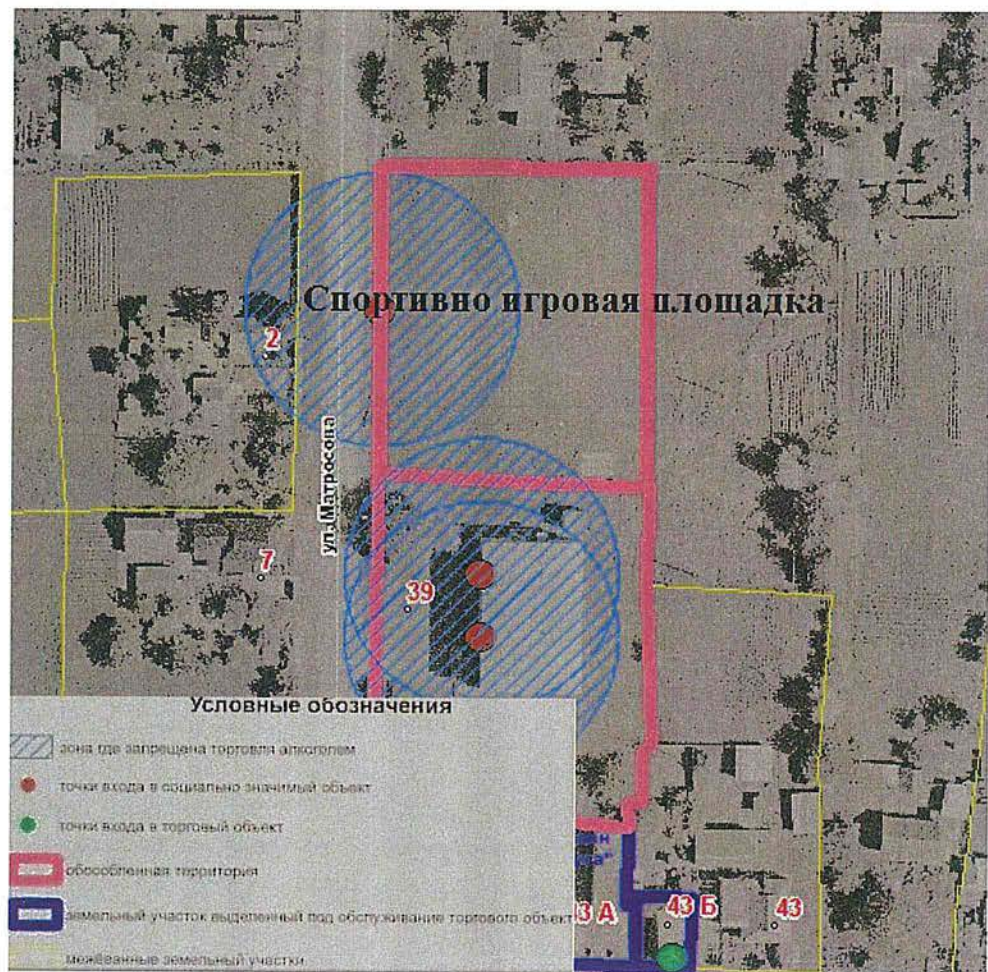
Н.В. Гожая

УТВЕРЖДЕНА  
постановлением администрации  
муниципального образования  
Брюховецкий район  
от 08.10.2019 № 1358

СХЕМА

границ прилегающих территорий к спортивно-игровой площадке,  
на которых не допускается розничная продажа алкогольной продукции,  
на территории муниципального образования Брюховецкий район

Брюховецкий район, х. Челюскинец, ул. Матросова



Начальник отдела потребительской сферы  
управления экономики, прогнозирования  
и потребительской сферы администрации  
муниципального образования  
Брюховецкий район

Н.В. Гожая



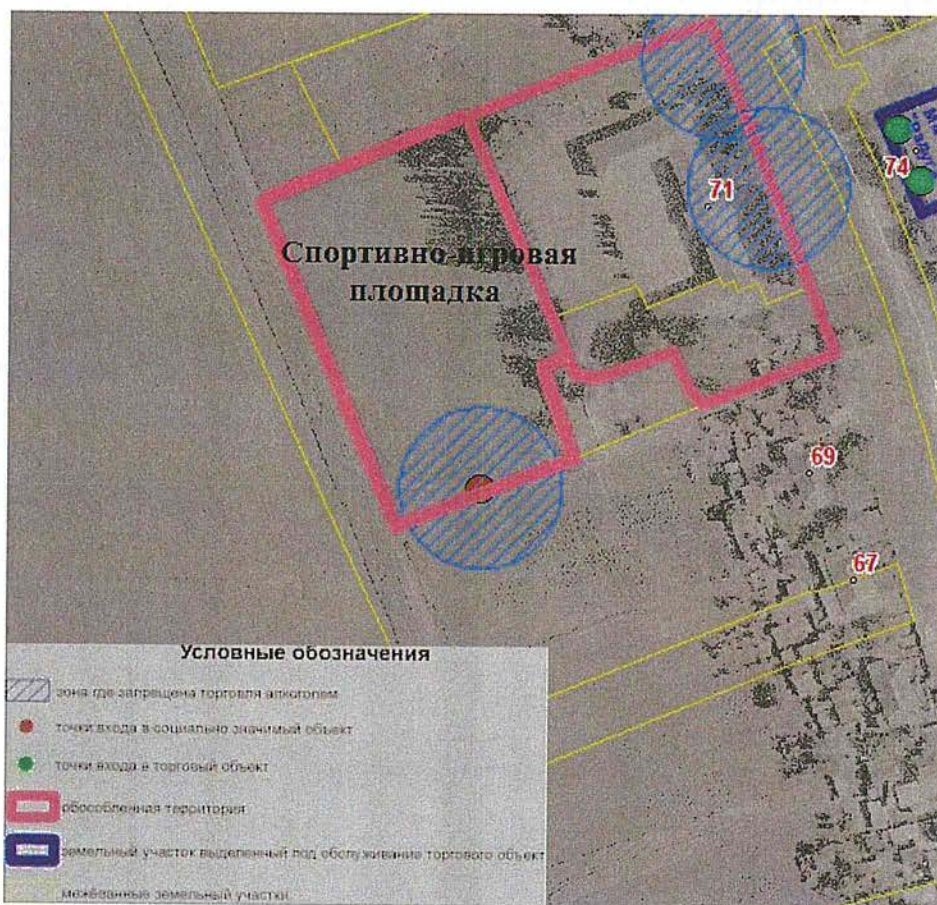
ПРИЛОЖЕНИЕ № 85

УТВЕРЖДЕНА  
постановлением администрации  
муниципального образования  
Брюховецкий район  
от 08.10.2019 № 1358

СХЕМА

границ прилегающих территорий к спортивно-игровой площадке,  
на которых не допускается розничная продажа алкогольной продукции,  
на территории муниципального образования Брюховецкий район

Брюховецкий район, с. Бейсугское, ул. Ленина



Начальник отдела потребительской сферы  
управления экономики, прогнозирования  
и потребительской сферы администрации  
муниципального образования  
Брюховецкий район

Н.В. Гожая

ПРИЛОЖЕНИЕ № 86

УТВЕРЖДЕНА  
постановлением администрации  
муниципального образования  
Брюховецкий район  
от 08.10.2019 № 1358

СХЕМА

границ прилегающих территорий к автостанции,  
на которых не допускается розничная продажа алкогольной продукции,  
на территории муниципального образования Брюховецкий район

ст. Новоджерелиевская, ул. 417 Стрелковой дивизии, 36 Б



Начальник отдела потребительской сферы  
управления экономики, прогнозирования  
и потребительской сферы администрации  
муниципального образования  
Брюховецкий район

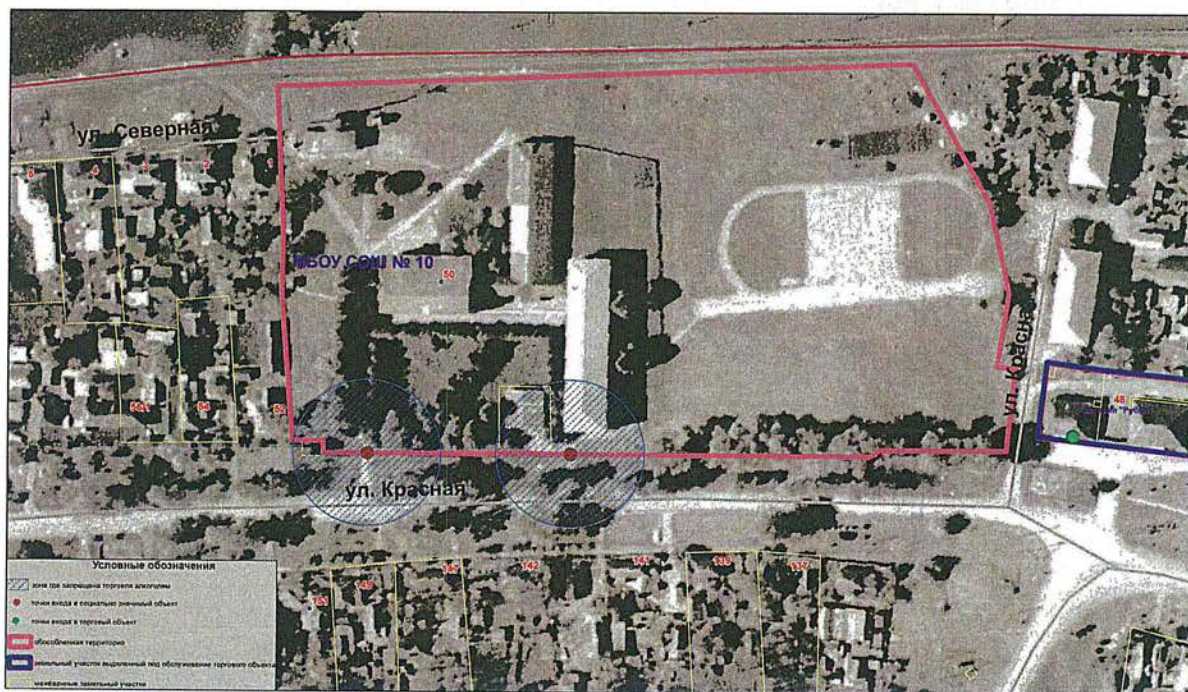
Н.В. Гожая

ПРИЛОЖЕНИЕ № 87

УТВЕРЖДЕНА  
постановлением администрации  
муниципального образования  
Брюховецкий район  
от 08.10.2019 № 1358

СХЕМА  
границ прилегающих территорий к муниципальному  
бюджетному общеобразовательному учреждению  
средняя общеобразовательная школа № 10 имени Б.А. Плетинь,  
на которых не допускается розничная продажа алкогольной продукции,  
на территории муниципального образования Брюховецкий район

с. Новое село, ул. Красная, 50



Начальник отдела потребительской сферы  
управления экономики, прогнозирования  
и потребительской сферы администрации  
муниципального образования  
Брюховецкий район

Н.В. Гожая

УТВЕРЖДЕНА  
постановлением администрации  
муниципального образования  
Брюховецкий район  
от 08.10.2019 № 1358

СХЕМА  
границ прилегающих территорий к  
муниципальному бюджетному дошкольному образовательному  
учреждению детский сад № 24 «Росинка»,  
Новосельской амбулатории государственного бюджетного учреждения  
здравоохранения «Брюховецкая центральная районная больница»  
министерства здравоохранения Краснодарского края,  
Дому культуры с. Новое село муниципального бюджетного  
учреждения «Культурно-досуговый центр «Радуга»  
на которых не допускается розничная продажа алкогольной продукции,  
на территории муниципального образования Брюховецкий район  
с. Новое село, ул. Степная, 1  
с. Новое село, ул. Красная, 30  
с. Новое село, ул. Красная, 75



Начальник отдела потребительской сферы  
управления экономики, прогнозирования  
и потребительской сферы администрации  
муниципального образования  
Брюховецкий район

Н.В. Гожая

ПРИЛОЖЕНИЕ № 89

УТВЕРЖДЕНА  
постановлением администрации  
муниципального образования  
Брюховецкий район  
от 08.10.2019 № 1358

СХЕМА

границ прилегающих территорий к спортивно-игровым площадкам,  
на которых не допускается розничная продажа алкогольной продукции,  
на территории муниципального образования Брюховецкий район

с. Новое село, ул. Красная, 50  
с. Новое село, ул. Советская, 114



Начальник отдела потребительской сферы  
управления экономики, прогнозирования  
и потребительской сферы администрации  
муниципального образования  
Брюховецкий район

Н.В. Гожая

ПРИЛОЖЕНИЕ № 90

УТВЕРЖДЕНА  
постановлением администрации  
муниципального образования  
Брюховецкий район  
от 08.10.2019 № 1358

СХЕМА

границ прилегающих территорий к муниципальному автономному общеобразовательному учреждению средняя общеобразовательная школа № 7 имени А.Т. Момот, на которых не допускается розничная продажа алкогольной продукции, на территории муниципального образования Брюховецкий район

ст. Переясловская, ул. Красная, 134



Начальник отдела потребительской сферы  
управления экономики, прогнозирования  
и потребительской сферы администрации  
муниципального образования  
Брюховецкий район

Н.В. Гожая

ПРИЛОЖЕНИЕ № 91

УТВЕРЖДЕНА  
постановлением администрации  
муниципального образования  
Брюховецкий район  
от 08.10.2019 № 1358

СХЕМА

границ прилегающих территорий к муниципальному  
бюджетному общеобразовательному учреждению  
средняя общеобразовательная школа № 15,  
на которых не допускается розничная продажа алкогольной продукции,  
на территории муниципального образования Брюховецкий район

ст. Переясловская, ул. Толстого, 19



Начальник отдела потребительской сферы  
управления экономики, прогнозирования  
и потребительской сферы администрации  
муниципального образования  
Брюховецкий район

Н.В. Гожая

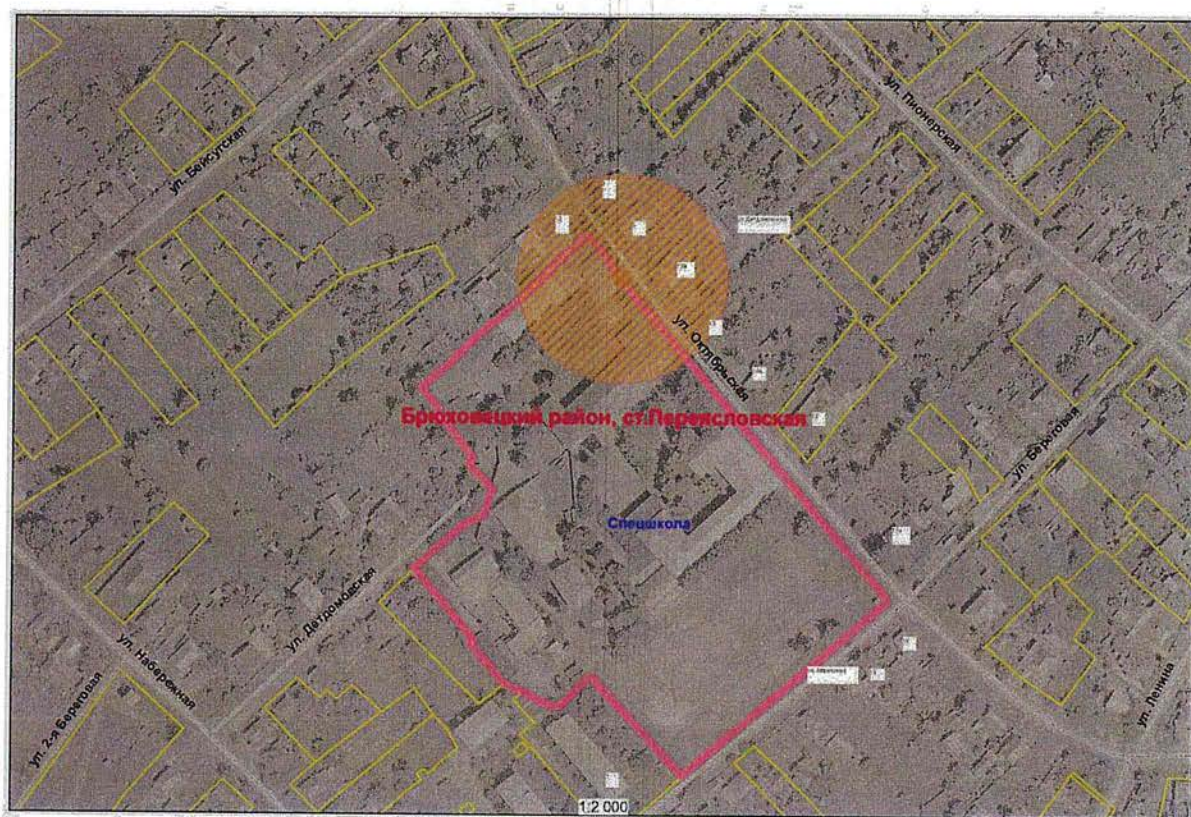
ПРИЛОЖЕНИЕ № 92

УТВЕРЖДЕНА  
постановлением администрации  
муниципального образования  
Брюховецкий район  
от 08.10.2019 № 1358

СХЕМА

границ прилегающих территорий к государственному казенному специальному учебно-воспитательному учреждению закрытого типа специальная общеобразовательная школа Краснодарского края, на которых не допускается розничная продажа алкогольной продукции, на территории муниципального образования Брюховецкий район

ст. Переясловская, ул. Октябрьская, 14



Начальник отдела потребительской сферы  
управления экономики, прогнозирования  
и потребительской сферы администрации  
муниципального образования  
Брюховецкий район

Н.В. Гожая



УТВЕРЖДЕНА  
постановлением администрации  
муниципального образования  
Брюховецкий район  
от 08.10.2019 № 1358

СХЕМА

границ прилегающих территорий к муниципальному автономному дошкольному образовательному учреждению детский сад № 1 «Белоснежка», на которых не допускается розничная продажа алкогольной продукции, на территории муниципального образования Брюховецкий район

ст. Переясловская, ул. Масловского, 1 А



Начальник отдела потребительской сферы  
управления экономики, прогнозирования  
и потребительской сферы администрации  
муниципального образования  
Брюховецкий район

Н.В. Гожая

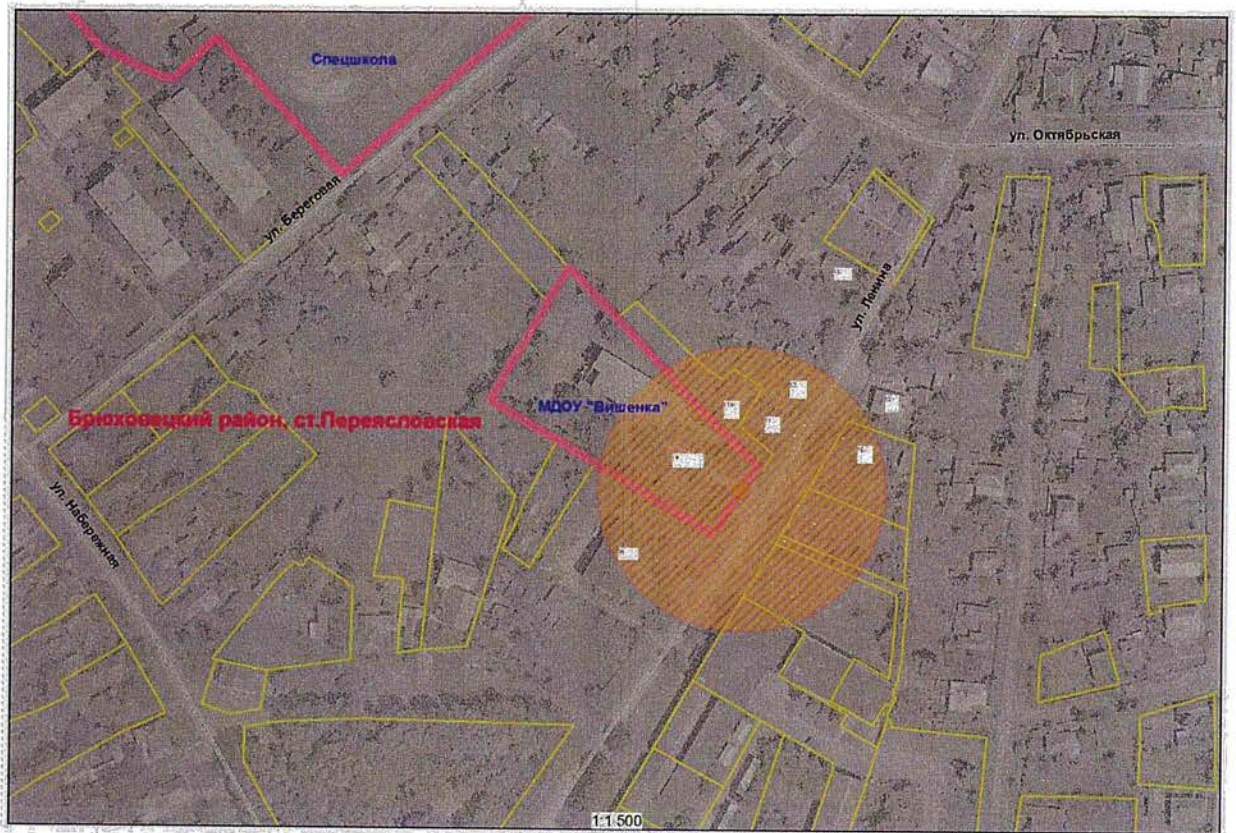
ПРИЛОЖЕНИЕ № 94

УТВЕРЖДЕНА  
постановлением администрации  
муниципального образования  
Брюховецкий район  
от 08.10.2019 № 1358

СХЕМА

границ прилегающих территорий к  
муниципальному бюджетному дошкольному образовательному  
учреждению детский сад № 3 «Вишенка»,  
на которых не допускается розничная продажа алкогольной продукции,  
на территории муниципального образования Брюховецкий район

ст. Переясловская, ул. Ленина, 7 А



Начальник отдела потребительской сферы  
управления экономики, прогнозирования  
и потребительской сферы администрации  
муниципального образования  
Брюховецкий район

Н.В. Гожая

ПРИЛОЖЕНИЕ № 95

УТВЕРЖДЕНА  
постановлением администрации  
муниципального образования  
Брюховецкий район  
от 08.10.2019 № 1358

СХЕМА

границ прилегающих территорий к  
муниципальному бюджетному дошкольному образовательному  
учреждению детский сад № 15 «Березка»,  
на которых не допускается розничная продажа алкогольной продукции,  
на территории муниципального образования Брюховецкий район

ст. Переясловская, ул. Комсомольская, 28



Начальник отдела потребительской сферы  
управления экономики, прогнозирования  
и потребительской сферы администрации  
муниципального образования  
Брюховецкий район

Н.В. Гожая

ПРИЛОЖЕНИЕ № 96

УТВЕРЖДЕНА  
постановлением администрации  
муниципального образования  
Брюховецкий район  
от 08.10.2019 № 1358

СХЕМА  
границ прилегающих территорий к  
муниципальному бюджетному учреждению дополнительного  
образования детско-юношеская спортивная школа имени В.Н. Мачуги,  
на которых не допускается розничная продажа алкогольной продукции,  
на территории муниципального образования Брюховецкий район

ст. Переясловская, ул. Кавказская, 39



Начальник отдела потребительской сферы  
управления экономики, прогнозирования  
и потребительской сферы администрации  
муниципального образования  
Брюховецкий район

Н.В. Гожая

УТВЕРЖДЕНА  
постановлением администрации  
муниципального образования  
Брюховецкий район  
от 08.10.2019 № 1358

СХЕМА  
границ прилегающих территорий к  
муниципальному бюджетному учреждению дополнительного  
образования детско-юношеская спортивная школа имени В.Н. Мачуги,  
на которых не допускается розничная продажа алкогольной продукции,  
на территории муниципального образования Брюховецкий район

ст. Переясловская, ул. Толстого, 19 А



Начальник отдела потребительской сферы  
управления экономики, прогнозирования  
и потребительской сферы администрации  
муниципального образования  
Брюховецкий район

Н.В. Гожая

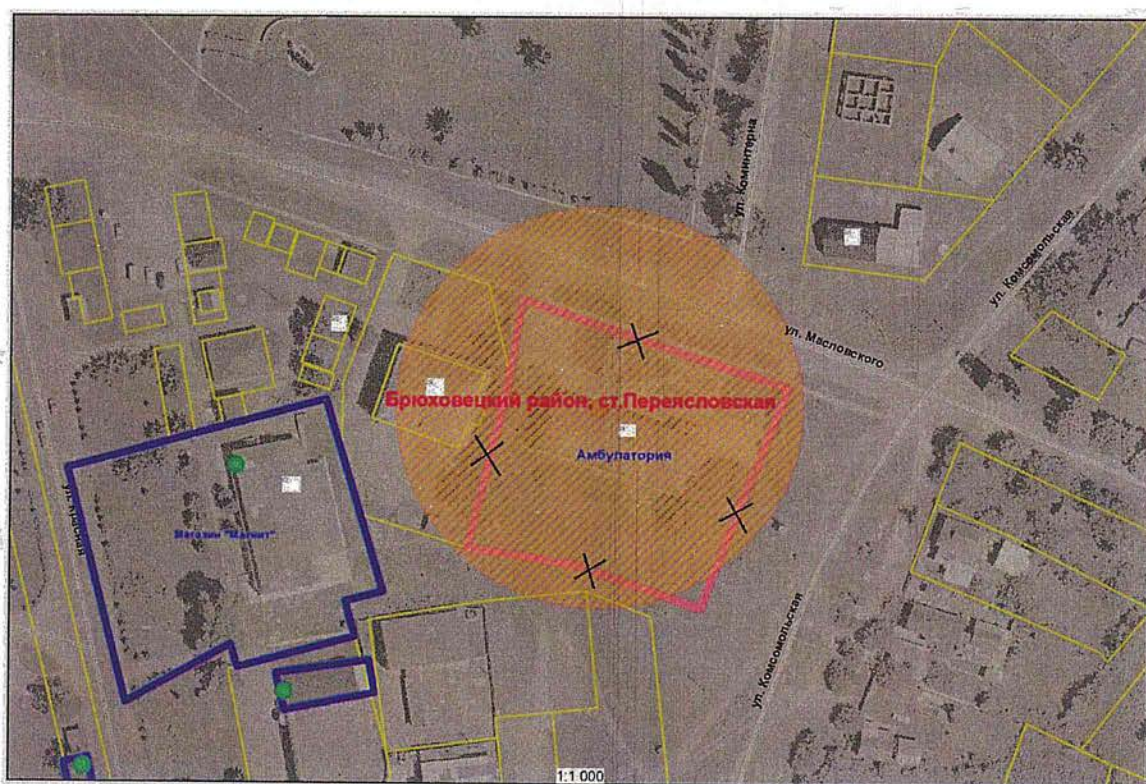
ПРИЛОЖЕНИЕ № 98

УТВЕРЖДЕНА  
постановлением администрации  
муниципального образования  
Брюховецкий район  
от 08.10.2019 № 1358

СХЕМА

границ прилегающих территорий к  
Переясловской амбулатории государственного бюджетного  
учреждения здравоохранения «Брюховецкая центральная районная  
больница» министерства здравоохранения Краснодарского края,  
на которых не допускается розничная продажа алкогольной продукции,  
на территории муниципального образования Брюховецкий район

ст. Переясловская, ул. Масловского, 2 А



Начальник отдела потребительской сферы  
управления экономики, прогнозирования  
и потребительской сферы администрации  
муниципального образования  
Брюховецкий район

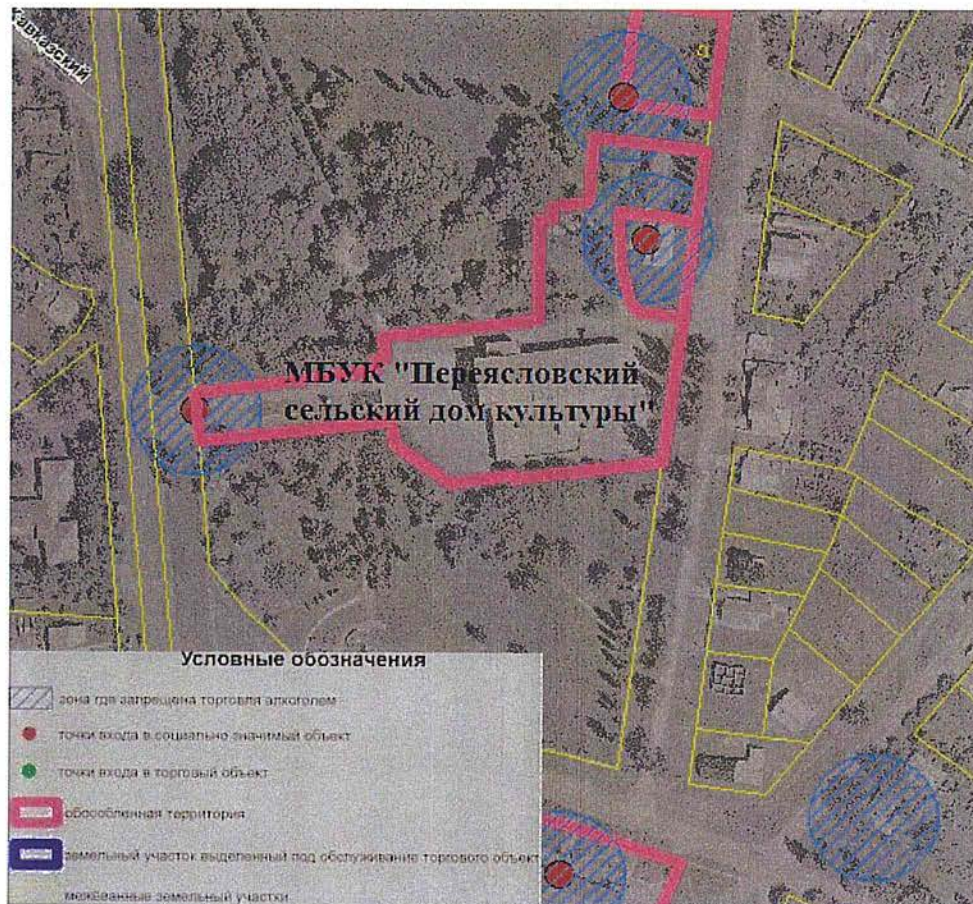
Н.В. Гожая

ПРИЛОЖЕНИЕ № 99

УТВЕРЖДЕНА  
постановлением администрации  
муниципального образования  
Брюховецкий район  
от 08.10.2019 № 1358

СХЕМА  
границ прилегающих территорий к  
муниципальному бюджетному учреждению культуры  
«Переясловский сельский дом культуры»,  
на которых не допускается розничная продажа алкогольной продукции,  
на территории муниципального образования Брюховецкий район

ст. Переясловская, ул. Красная



Начальник отдела потребительской сферы  
управления экономики, прогнозирования  
и потребительской сферы администрации  
муниципального образования  
Брюховецкий район

Н.В. Гожая

ПРИЛОЖЕНИЕ № 100

УТВЕРЖДЕНА  
постановлением администрации  
муниципального образования  
Брюховецкий район  
от 08.10.2019 № 1358

СХЕМА

границ прилегающих территорий к спортивно-игровой площадке,  
на которых не допускается розничная продажа алкогольной продукции,  
на территории муниципального образования Брюховецкий район

ст. Переясловская, ул. Коминтерна, 2 А



Начальник отдела потребительской сферы  
управления экономики, прогнозирования  
и потребительской сферы администрации  
муниципального образования  
Брюховецкий район

Н.В. Гожая



ПРИЛОЖЕНИЕ № 101

УТВЕРЖДЕНА  
постановлением администрации  
муниципального образования  
Брюховецкий район  
от 08.10.2019 № 1358

СХЕМА

границ прилегающих территорий к  
муниципальному бюджетному общеобразовательному учреждению  
средняя общеобразовательная школа № 11,  
муниципальному бюджетному дошкольному образовательному  
учреждению детский сад № 30 «Золотая рыбка»,  
на которых не допускается розничная продажа алкогольной продукции,  
на территории муниципального образования Брюховецкий район

с. Свободное, ул. Ленина, 9  
с. Свободное, ул. Молодежная, 9



Начальник отдела потребительской сферы  
управления экономики, прогнозирования  
и потребительской сферы администрации  
муниципального образования  
Брюховецкий район

Н.В. Гожая

ПРИЛОЖЕНИЕ № 102

УТВЕРЖДЕНА  
постановлением администрации  
муниципального образования  
Брюховецкий район  
от 08.10.2019 № 1358

СХЕМА

границ прилегающих территорий к Дому культуры  
с. Свободное муниципального бюджетного учреждения  
«Свободненский сельский Дом культуры»,  
на которых не допускается розничная продажа алкогольной продукции,  
на территории муниципального образования Брюховецкий район

с. Свободное, ул. Ленина, 2



Начальник отдела потребительской сферы  
управления экономики, прогнозирования  
и потребительской сферы администрации  
муниципального образования  
Брюховецкий район

Н.В. Гожая

УТВЕРЖДЕНА  
постановлением администрации  
муниципального образования  
Брюховецкий район  
от 08.10.2019 № 1358

СХЕМА

границ прилегающих территорий к Амбулатории с. Свободное государственного бюджетного учреждения здравоохранения «Брюховецкая центральная районная больница» министерства здравоохранения Краснодарского края,  
на которых не допускается розничная продажа алкогольной продукции,  
на территории муниципального образования Брюховецкий район

с. Свободное, ул. Ленина, 3



Начальник отдела потребительской сферы  
управления экономики, прогнозирования  
и потребительской сферы администрации  
муниципального образования  
Брюховецкий район

Н.В. Гожая

ПРИЛОЖЕНИЕ № 104

УТВЕРЖДЕНА  
постановлением администрации  
муниципального образования  
Брюховецкий район  
от 08.10.2019 № 1358

СХЕМА

границ прилегающих территорий к муниципальному  
бюджетному общеобразовательному учреждению средняя  
общеобразовательная школа № 8 имени Александра Демина,  
на которых не допускается розничная продажа алкогольной продукции,  
на территории муниципального образования Брюховецкий район

ст. Чепигинская, ул. Красная, 37



Начальник отдела потребительской сферы  
управления экономики, прогнозирования  
и потребительской сферы администрации  
муниципального образования  
Брюховецкий район

Н.В. Гожая

ПРИЛОЖЕНИЕ № 105

УТВЕРЖДЕНА  
постановлением администрации  
муниципального образования  
Брюховецкий район  
от 08.10.2019 № 1358

СХЕМА  
границ прилегающих территорий к муниципальному  
бюджетному общеобразовательному учреждению  
средняя общеобразовательная школа № 16,  
на которых не допускается розничная продажа алкогольной продукции,  
на территории муниципального образования Брюховецкий район

пос. Лебяжий Остров, ул. Гагарина, 6



Начальник отдела потребительской сферы  
управления экономики, прогнозирования  
и потребительской сферы администрации  
муниципального образования  
Брюховецкий район

Н.В. Гожая

ПРИЛОЖЕНИЕ № 106

УТВЕРЖДЕНА  
постановлением администрации  
муниципального образования  
Брюховецкий район  
от 08.10.2019 № 1358

СХЕМА

границ прилегающих территорий к муниципальному  
бюджетному дошкольному образовательному учреждению  
детский сад № 13 «Одуванчик»,  
на которых не допускается розничная продажа алкогольной продукции,  
на территории муниципального образования Брюховецкий район

ст. Чепигинская, ул. Красная, 35



Начальник отдела потребительской сферы  
управления экономики, прогнозирования  
и потребительской сферы администрации  
муниципального образования  
Брюховецкий район

Н.В. Гожая

ПРИЛОЖЕНИЕ № 107

УТВЕРЖДЕНА  
постановлением администрации  
муниципального образования  
Брюховецкий район  
от 08.10.2019 № 1358

СХЕМА  
границ прилегающих территорий к муниципальному  
бюджетному дошкольному образовательному учреждению  
детский сад № 14 «Теремок»,  
на которых не допускается розничная продажа алкогольной продукции,  
на территории муниципального образования Брюховецкий район

Брюховецкий район, х. Киновия, ул. Гоголя, 7



Начальник отдела потребительской сферы  
управления экономики, прогнозирования  
и потребительской сферы администрации  
муниципального образования  
Брюховецкий район

Н.В. Гожая

ПРИЛОЖЕНИЕ № 108

УТВЕРЖДЕНА  
постановлением администрации  
муниципального образования  
Брюховецкий район  
от 08.10.2019 № 1358

СХЕМА

границ прилегающих территорий к муниципальному бюджетному дошкольному образовательному учреждению детский сад № 32 «Бережок», фельдшерско-акушерскому пункту пос. Лебяжий Остров государственного бюджетного учреждения здравоохранения «Брюховецкая центральная районная больница» министерства здравоохранения Краснодарского края, на которых не допускается розничная продажа алкогольной продукции, на территории муниципального образования Брюховецкий район

пос. Лебяжий Остров, ул. Ленина, 3А  
пос. Лебяжий Остров, ул. Ленина, 1 А, кв. 2



Начальник отдела потребительской сферы  
управления экономики, прогнозирования  
и потребительской сферы администрации  
муниципального образования  
Брюховецкий район

Н.В. Гожая

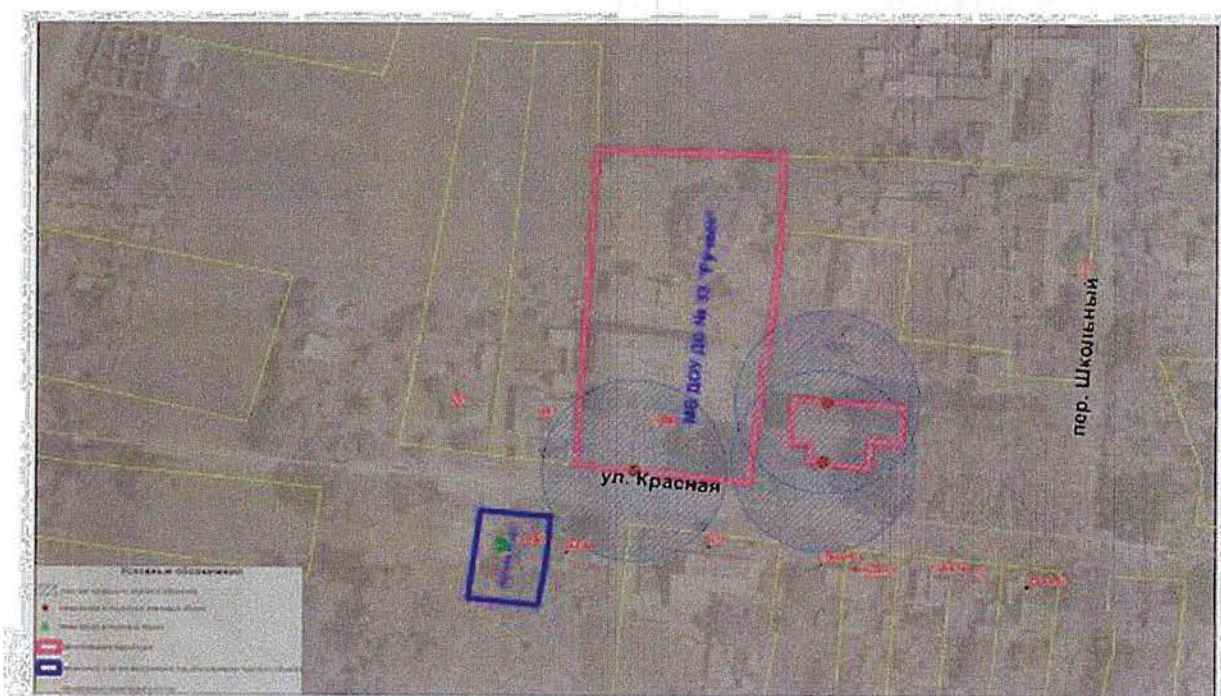


ПРИЛОЖЕНИЕ № 109

УТВЕРЖДЕНА  
постановлением администрации  
муниципального образования  
Брюховецкий район  
от 08.10.2019 № 1358

СХЕМА  
границ прилегающих территорий к муниципальному  
бюджетному дошкольному образовательному учреждению  
детский сад № 33 «Ручеек»,  
на которых не допускается розничная продажа алкогольной продукции,  
на территории муниципального образования Брюховецкий район

Брюховецкий район, пос. Лиманский, ул. Красная, 17 А



Начальник отдела потребительской сферы  
управления экономики, прогнозирования  
и потребительской сферы администрации  
муниципального образования  
Брюховецкий район

Н.В. Гожая

ПРИЛОЖЕНИЕ № 110

УТВЕРЖДЕНА  
постановлением администрации  
муниципального образования  
Брюховецкий район  
от 08.10.2019 № 1358

СХЕМА

границ прилегающих территорий к Чепигинской амбулатории  
государственного бюджетного учреждения здравоохранения  
«Брюховецкая центральная районная больница» министерства  
здравоохранения Краснодарского края,  
на которых не допускается розничная продажа алкогольной продукции,  
на территории муниципального образования Брюховецкий район

ст. Чепигинская, ул. Розы Люксембург, 6



Начальник отдела потребительской сферы  
управления экономики, прогнозирования  
и потребительской сферы администрации  
муниципального образования  
Брюховецкий район

Н.В. Гожая

ПРИЛОЖЕНИЕ № 111

УТВЕРЖДЕНА  
постановлением администрации  
муниципального образования  
Брюховецкий район  
от 08.10.2019 № 1358

СХЕМА

границ прилегающих территорий к фельдшерско-акушерскому пункту  
х. Киновия государственного бюджетного учреждения здравоохранения  
«Брюховецкая центральная районная больница» министерства  
здравоохранения Краснодарского края,  
на которых не допускается розничная продажа алкогольной продукции,  
на территории муниципального образования Брюховецкий район

Брюховецкий район, х. Киновия, ул. Гоголя, 1



Начальник отдела потребительской сферы  
управления экономики, прогнозирования  
и потребительской сферы администрации  
муниципального образования  
Брюховецкий район

Н.В. Гожая

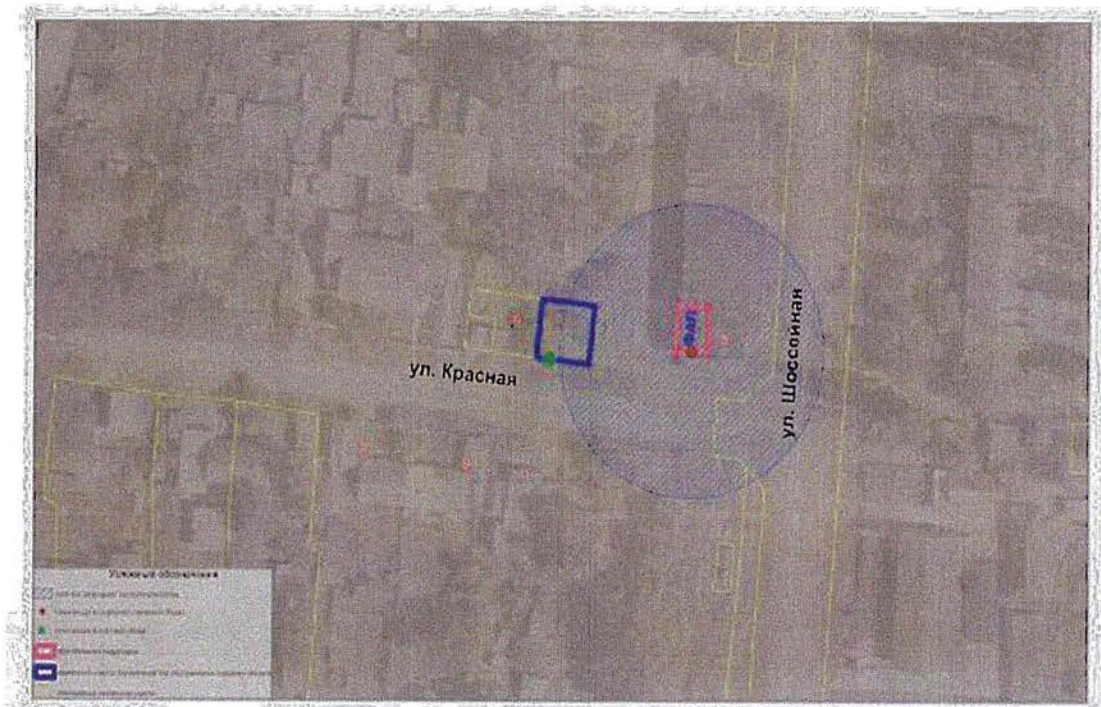
ПРИЛОЖЕНИЕ № 112

УТВЕРЖДЕНА  
постановлением администрации  
муниципального образования  
Брюховецкий район  
от 08.10.2019 № 1358

СХЕМА

границ прилегающих территорий к фельдшерско-акушерскому пункту  
пос. Лиманский государственного бюджетного учреждения  
здравоохранения «Брюховецкая центральная районная больница»  
министерства здравоохранения Краснодарского края,  
на которых не допускается розничная продажа алкогольной продукции,  
на территории муниципального образования Брюховецкий район

Брюховецкий район, пос. Лиманский, ул. Красная, 2



Начальник отдела потребительской сферы  
управления экономики, прогнозирования  
и потребительской сферы администрации  
муниципального образования  
Брюховецкий район

Н.В. Гожая

ПРИЛОЖЕНИЕ № 113

УТВЕРЖДЕНА  
постановлением администрации  
муниципального образования  
Брюховецкий район  
от 08.10.2019 № 1358

СХЕМА

границ прилегающих территорий к фельдшерско-акушерскому пункту  
пос. Раздольный государственного бюджетного учреждения  
здравоохранения «Брюховецкая центральная районная больница»  
министерства здравоохранения Краснодарского края,  
на которых не допускается розничная продажа алкогольной продукции,  
на территории муниципального образования Брюховецкий район

Брюховецкий район, пос. Раздольный, ул. Красная, 1 А, кв. 2



Начальник отдела потребительской сферы  
управления экономики, прогнозирования  
и потребительской сферы администрации  
муниципального образования  
Брюховецкий район

Н.В. Гожая

ПРИЛОЖЕНИЕ № 114

УТВЕРЖДЕНА  
постановлением администрации  
муниципального образования  
Брюховецкий район  
от 08.10.2019 № 1358

СХЕМА

границ прилегающих территорий к Дому культуры  
станции Чепигинская муниципального бюджетного учреждения  
«Чепигинский сельский Дом культуры»,  
на которых не допускается розничная продажа алкогольной продукции,  
на территории муниципального образования Брюховецкий район

ст. Чепигинская, ул. Красная, 44



Начальник отдела потребительской сферы  
управления экономики, прогнозирования  
и потребительской сферы администрации  
муниципального образования  
Брюховецкий район

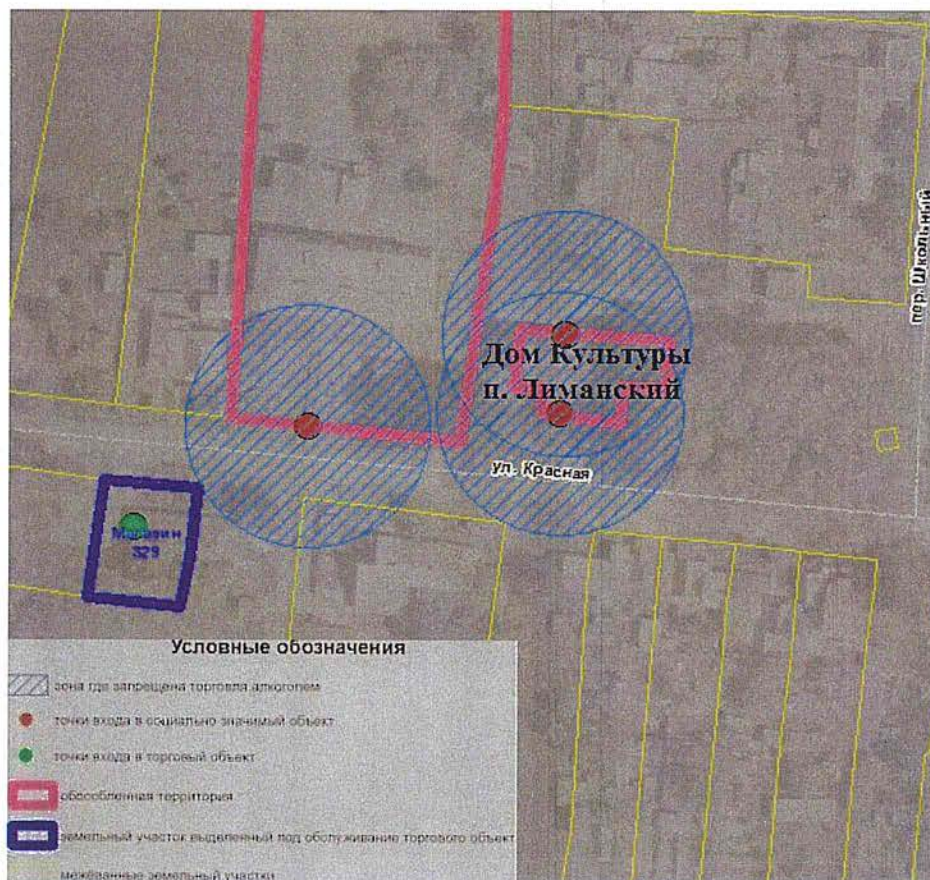
Н.В. Гожая

ПРИЛОЖЕНИЕ № 115

УТВЕРЖДЕНА  
постановлением администрации  
муниципального образования  
Брюховецкий район  
от 08.10.2019 № 1352

СХЕМА  
границ прилегающих территорий к Дому культуры  
пос. Лиманский муниципального бюджетного учреждения  
«Чепигинский сельский Дом культуры»,  
на которых не допускается розничная продажа алкогольной продукции,  
на территории муниципального образования Брюховецкий район

Брюховецкий район, пос. Лиманский, ул. Красная, 16



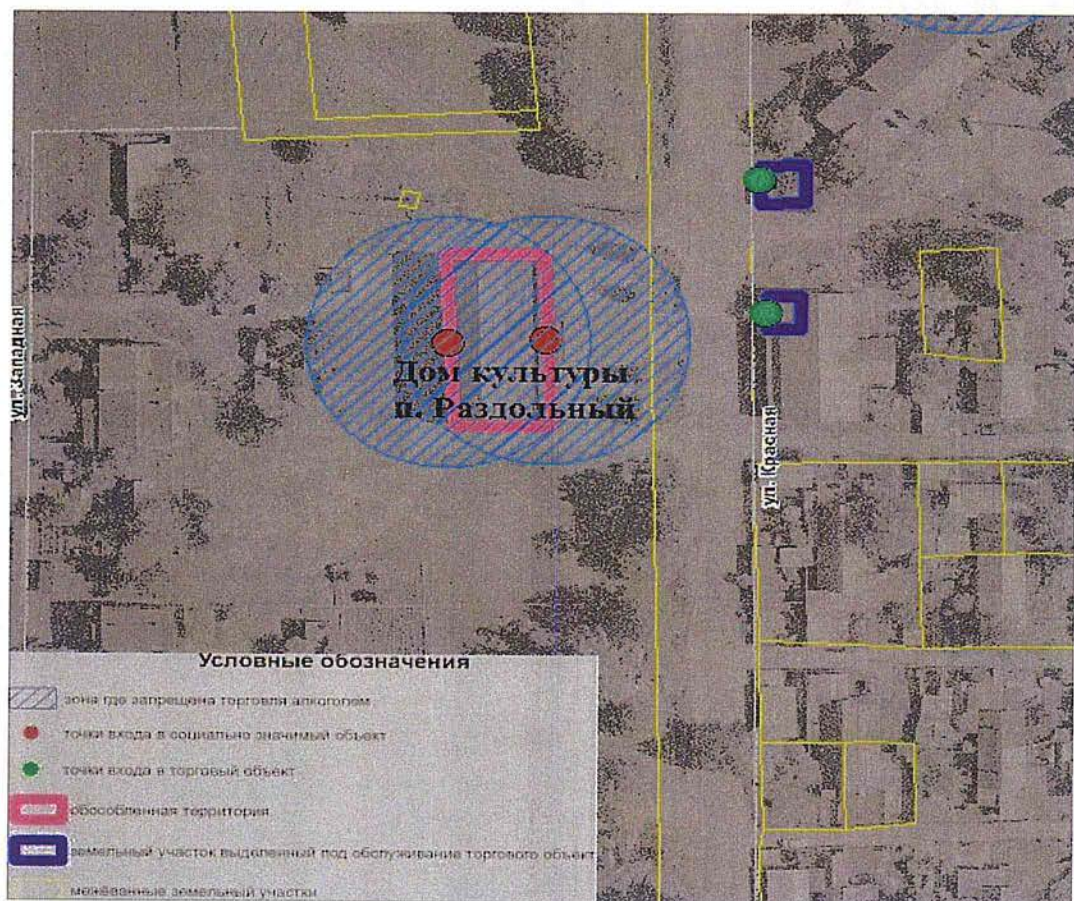
Начальник отдела потребительской сферы  
управления экономики, прогнозирования  
и потребительской сферы администрации  
муниципального образования  
Брюховецкий район

Н.В. Гожая

УТВЕРЖДЕНА  
постановлением администрации  
муниципального образования  
Брюховецкий район  
от 08.10.2019 № 1358

СХЕМА  
границ прилегающих территорий к Дому культуры  
пос. Раздольный муниципального бюджетного учреждения  
«Чепигинский сельский Дом культуры»,  
на которых не допускается розничная продажа алкогольной продукции,  
на территории муниципального образования Брюховецкий район

Брюховецкий район, пос. Раздольный, ул. Западная, 2 А



Начальник отдела потребительской сферы  
управления экономики, прогнозирования  
и потребительской сферы администрации  
муниципального образования  
Брюховецкий район

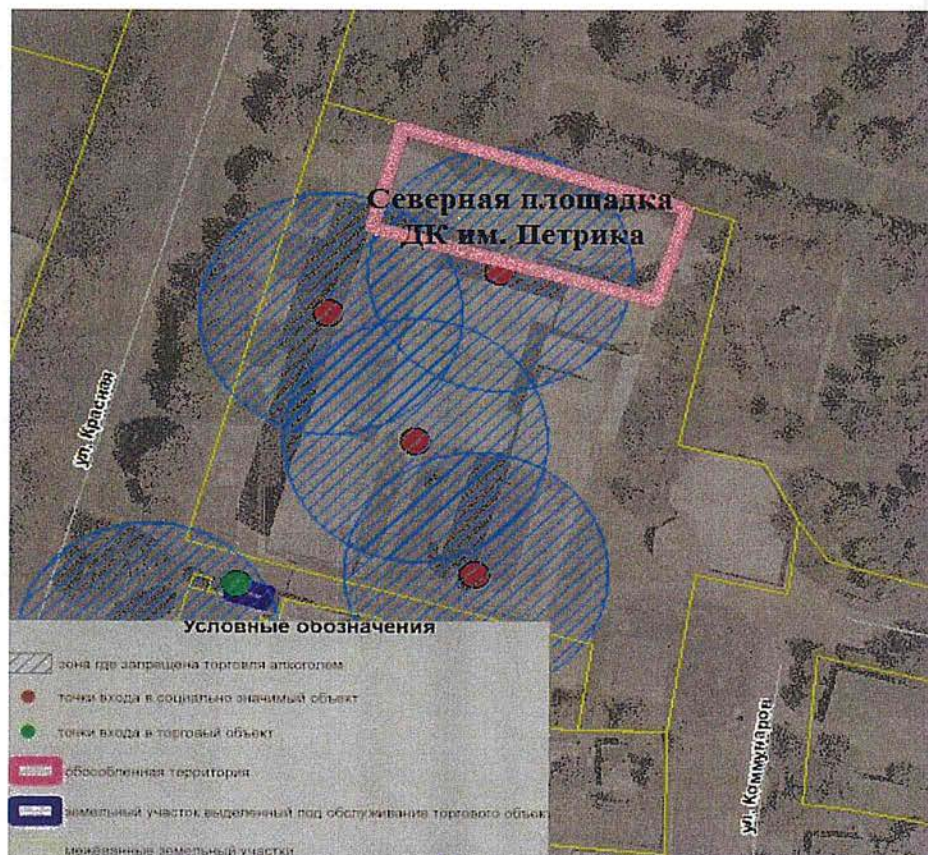
Н.В. Гожая



УТВЕРЖДЕНА  
постановлением администрации  
муниципального образования  
Брюховецкий район  
от 08.10.2019 № 1358

**СХЕМА**  
границ прилегающих территорий к северной площадке  
муниципального бюджетного учреждения культуры  
«Брюховецкий Дом культуры имени А.Г. Петрика» и прилегающей  
к ней территории центрального парка станицы Брюховецкой,  
на которых не допускается розничная продажа алкогольной продукции,  
на территории муниципального образования Брюховецкий район

ст. Брюховецкая, ул. Красная, 205



Начальник отдела потребительской сферы  
управления экономики, прогнозирования  
и потребительской сферы администрации  
муниципального образования  
Брюховецкий район

Н.В. Гожая