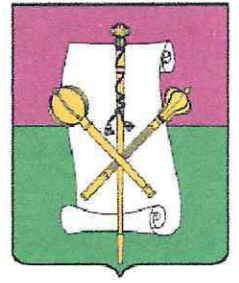




**Переясловское сельское поселение
Брюховецкий район
Краснодарский край**



Комплексная схема организации дорожного движения



**ООО «ОценкаПроектСервис»
Таганрог
2018 г.**

**Переясловское сельское поселение
Брюховецкий район
Краснодарский край**

**Комплексная схема
организации дорожного движения**

Пояснительная записка

Генеральный директор



А.А. Борисенко

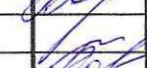
ООО «ОценкаПроектСервис»

Таганрог

2018 г.

Содержание:

1.	Характеристика сложившейся ситуации по организации дорожного движения	3
1.1	Описание используемых методов и средств получения исходной информации.....	3
1.2	Результаты анализа организационной деятельности органов государственной власти и органов местного самоуправления по организации дорожного движения.....	3
1.3	Результаты анализа нормативного правового и информационного обеспечения деятельности в сфере ОДД	10
1.4	Результаты анализа имеющихся документов территориального планирования и документации по планировке территории, документов стратегического планирования.....	14
1.5	Описание основных элементов дорог, их пересечений и примыканий, включая геометрические параметры элементов дороги, транспортно-эксплуатационные характеристики	31
1.6	Описание существующей организации движения транспортных средств и пешеходов на территории, в отношении которой осуществляется разработка КСОДД, включая описание организации движения маршрутных транспортных средств, размещения мест для стоянки и остановки транспортных средств, объектов дорожного сервиса	40
1.7	Результаты анализа параметров дорожного движения, а также параметров движения маршрутных транспортных средств и параметров размещения мест для стоянки и остановки транспортных средств.....	41
1.8	Результаты исследования пассажиро- и грузопотоков.....	48
1.9	Результаты анализа условий дорожного движения и оценка эффективности используемых методов организации дорожного движения	49
1.10	Данные об эксплуатационном состоянии технических средств ОДД	52
1.11	Результаты исследования причин и условий возникновения дорожно-транспортных происшествий	52
2.	Принципиальные предложения и решения по основным мероприятиям организации дорожного движения.....	58
3.	Укрупненная оценка предлагаемых вариантов проектирования	62
4.	Мероприятия по организации дорожного движения.....	64
5.	Очередность реализации мероприятий.....	69
6.	Оценка требуемых объемов финансирования и эффективности мероприятий по ОДД.....	70
7.	Предложения по преобразованиям деятельности в сфере организации дорожного движения ..	74

Дата										
	Подпись и дата									
Лист	Изм.	Кол.	Лист	№ док	Подпись	Дата	КСОДД-ПЗ			
	Разработал		Козорезов			12.17				
	Проверил		Борисенко			12.17	Пояснительная записка	Стадия	Лист	Листов
	Ген.директор		Борисенко			12.17		П	2	80
							ООО «ОценкаПроектСервис»			

1. Характеристика сложившейся ситуации по организации дорожного движения

1.1 Описание используемых методов и средств получения исходной информации.

В рамках муниципального контракта на оказание услуг ООО «ОценкаПроектСервис» были применены следующие методы получения исходной информации:

- **Отчетно-статистический метод.** Данный метод обследования основывается на сборе исходной информации, источниками которой служат: документы стратегического планирования, социально-экономические показатели развития поселений, городских округов; действующие генеральные планы или схемы территориального планирования поселений, городских округов; действующие программы комплексного развития транспортной инфраструктуры; действующие отраслевые схемы и программы развития отдельных видов транспорта; сведения о динамике численности, структуры парка транспортных средств, зарегистрированных на территории поселений, городских округов; сведения о наличии, размещении и объемах работы аэропортов, морских и речных портов, причалов, железнодорожных вокзалов и станций, автовокзалов и автостанций; сведения о сети маршрутов регулярных перевозок, количестве подвижного состава по видам транспорта, объемах перевозок транспортных средств общего пользования, иная информация; данные о размещении и вместимости гаражей, парковок и стоянок, о размещении и мощности объектов автосервиса, автозаправочных станций; отчетные показатели деятельности юридических лиц или индивидуальных предпринимателей, осуществляющих перевозку пассажиров и грузов; иные источники в соответствии с целями и задачами обследований.

- **Натурное обследование.** Проведенное обследование улично-дорожной сети, включало в себя: замер скорости движения, плотности и интенсивности движения транспортных потоков; обследование территории сельского поселения на предмет наличия объектов дорожного сервиса, парковок; обследование существующей организации дорожного движения на территории сельского поселения. Материалы обследования приведены в приложении к пояснительной записке.

1.2 Результаты анализа организационной деятельности органов государственной власти и органов местного самоуправления по организации дорожного движения

Переясловское сельское поселение в соответствии с Законом Краснодарского края от 5 мая 2004 года № 669-КЗ «Об установлении границ муниципального образования Брюховецкий район, наделении его статусом муниципального района, образовании в его составе муниципальных образований – сельских поселений – и установлении их границ»

Изн. №
Подпись и дата
Взам. инв. №

Кол.	Изм.	Лист	№ док	Подпись	Дата
------	------	------	-------	---------	------

является муниципальным образованием Брюховецкого района, наделенным статусом сельского поселения с установлением границами.

Согласно закон Краснодарского края от 21.10.2015 N3255-КЗ "О системе исполнительных органов государственной власти Краснодарского края и структуре высшего исполнительного органа государственной власти Краснодарского края – «администрации Краснодарского края» установлена система исполнительных органов государственной власти Краснодарского края и структура высшего исполнительного органа государственной власти Краснодарского края — администрации Краснодарского края.

В соответствие с постановление главы администрации (губернатора) Краснодарского края от 25 декабря 2015 г. N 1271 "О министерстве транспорта и дорожного хозяйства Краснодарского края" Министерство транспорта и дорожного хозяйства Краснодарского края (далее - Министерство) является органом исполнительной власти Краснодарского края, обеспечивающим проведение в соответствии с действующим законодательством государственной политики в сфере организации транспортного обслуживания населения, осуществления дорожной деятельности в отношении автомобильных дорог регионального или межмуниципального значения и обеспечения безопасности дорожного движения на них.

На уровне субъекта Российской Федерации (РФ) (Краснодарского края) - вопросами ОДД занимается министерство транспорта и дорожного хозяйства Краснодарского края. В данном министерстве имеется специализированное структурное подразделение «отдел реализации государственной политики в области автомобильного транспорта, организации и безопасности дорожного движения». Функции «отдела реализации государственной политики в области автомобильного транспорта, организации и безопасности дорожного движения»:

- заключает договоры с уполномоченными организациями на выполнение работ по перемещению задержанных транспортных средств, их хранению на специализированной стоянке и возврату; публикует перечень уполномоченных организаций в установленном законом порядке; осуществляет контроль за работой уполномоченных организаций и диспетчерских центров; представляет органам местного самоуправления перечень уполномоченных организаций, с которыми заключены договоры на выполнение работ по перемещению задержанных транспортных средств, их хранению на специализированной стоянке и возврату;
- принимает меры по организации проведения технического осмотра транспортных средств и осуществляет мониторинг за исполнением законодательства Российской Федерации в области технического осмотра транспортных средств на территории Краснодарского края;
- осуществляет в пределах законодательно установленных полномочий органов государственной власти субъектов Российской Федерации межведомственное взаимодействие с федеральными органами государственной власти, органами государственной власти

Инд. №	Подпись и дата	Взам. инв. №
--------	----------------	--------------

Кол.	Изм.	Лист	№ док	Подпись	Дата	КСОДД-ПЗ	Лист
							4

Краснодарского края, органами местного самоуправления муниципальных образований Краснодарского края;

- выдает разрешения на осуществление деятельности по перевозке пассажиров и багажа легковым такси, приостанавливает (продлевает приостановление), возобновляет либо прекращает действие разрешений; ведет реестр выданных разрешений; осуществляет региональный государственный контроль в сфере перевозок пассажиров и багажа легковым такси;
- осуществляет в пределах установленной компетенции мероприятия по обеспечению безопасности дорожного движения на автомобильных дорогах регионального или межмуниципального значения, включая мероприятия по предупреждению детского дорожно-транспортного травматизма, участвует в организации подготовки и переподготовки водителей транспортных средств;
- участвует в разработке программ улучшения экологической ситуации в крае в области транспорта;
- принимает участие в разработке проектов государственных программ Краснодарского края и ведомственных целевых программ в области транспорта, обеспечения безопасности дорожного движения на автомобильных дорогах регионального или межмуниципального значения, дорожной деятельности;
- организует прием граждан, обеспечивает своевременное и полное рассмотрение устных и письменных обращений граждан и организаций, принятие по ним решений и направление ответов заявителям в установленный законодательством срок;
- Осуществляет иные полномочия, прямо предусмотренные федеральным и краевым законодательством.

Организационная деятельность в сфере организации дорожного движения (ОДД) и безопасности дорожного движения (БДД) на уровне субъекта РФ является достаточной и полной для устойчивого функционирования транспортной системы края, проведения государственной политики в сфере ОДД и БДД.

Инов. №	Подпись и дата	Взам. инв. №

Кол.	Изм.	Лист	№ док	Подпись	Дата

**ИСПОЛНИТЕЛЬНЫЕ ОРГАНЫ
ГОСУДАРСТВЕННОЙ ВЛАСТИ КРАСНОДАРСКОГО КРАЯ**
Список изменяющих документов
(в ред. Закона Краснодарского края от 28.09.2017 N 3672-КЗ)

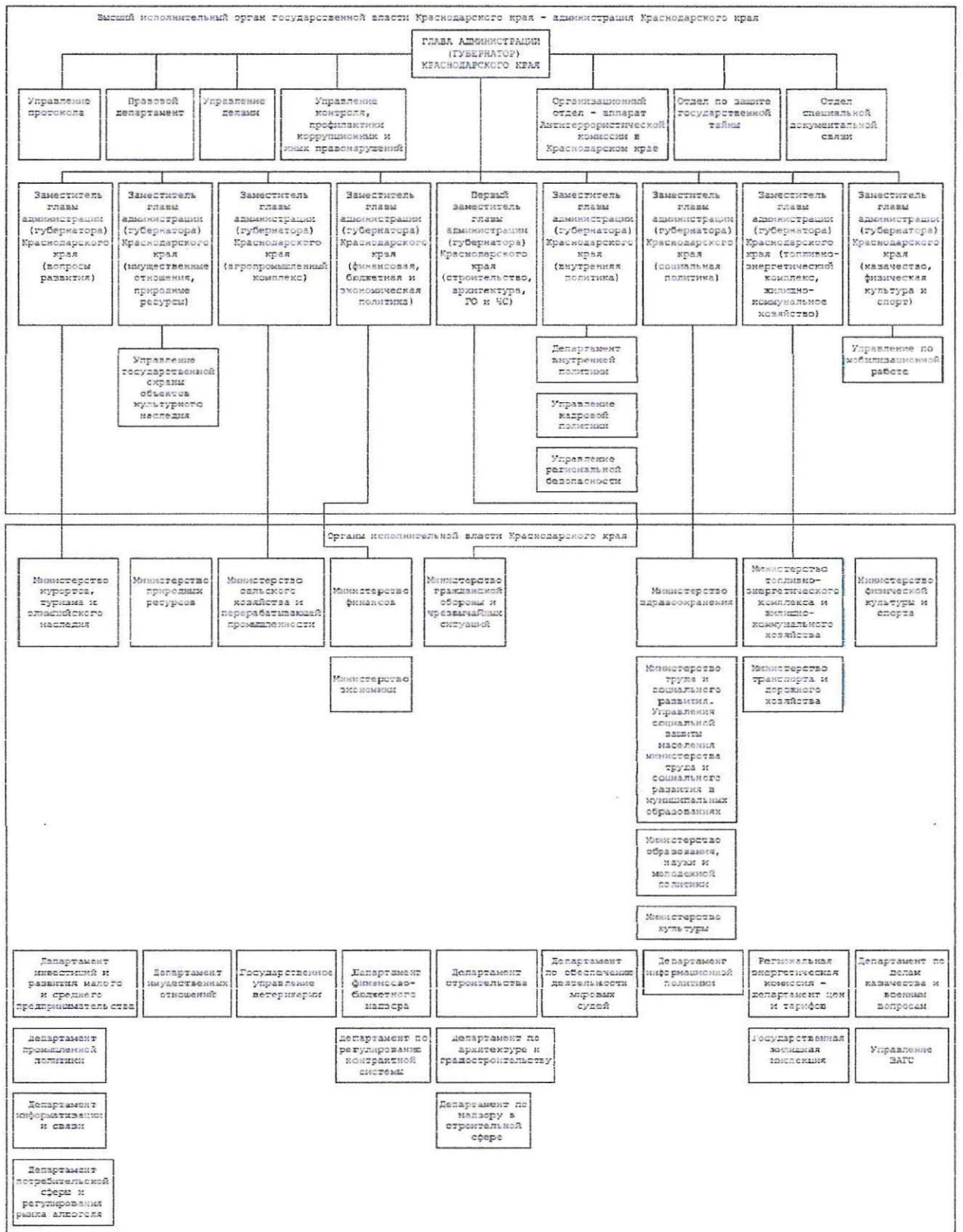


Рисунок 1.2.1 Структура исполнительных органов государственной власти Краснодарского края

Изн. №

Подпись и дата

Взам. инв. №

Кол.	Изм.	Лист	№ док	Подпись	Дата

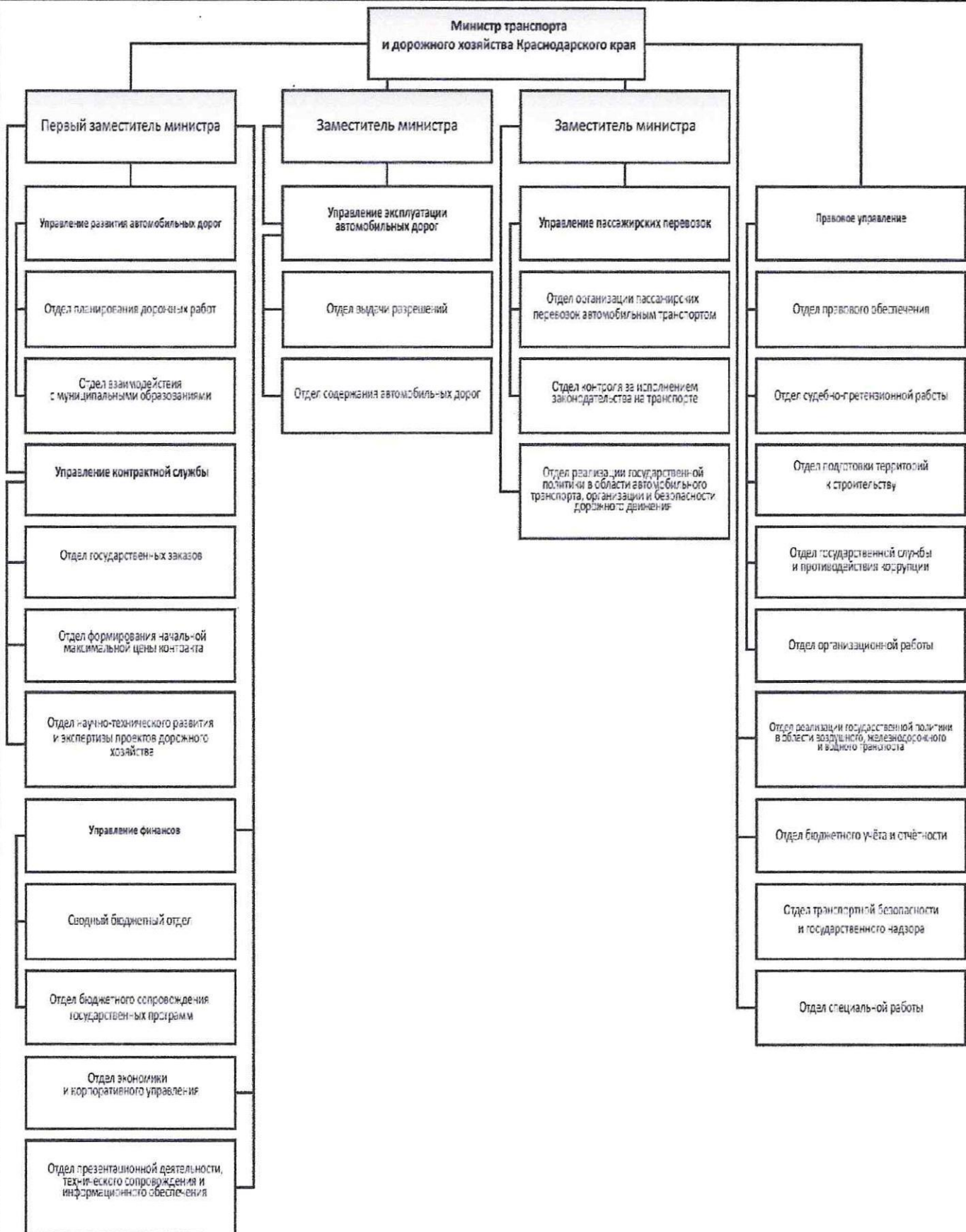


Рисунок 1.2.2 Структура министерства транспорта и дорожного хозяйства Краснодарского края

Брюховецкий район расположен в центральной зоне Краснодарского края, входит в равнинную часть Азово-Кубанской низменности. В составе муниципального образования 8

Инд. №	Подпись и дата	Взам. инв. №			
	Кол.	Изм.	Лист	№ док	Подпись

сельских округов, объединяющих 5 станиц, 3 села и 25 хуторов. В районе проживает более 50,9 тысяч человек, в том числе экономически активное население составляет 21,75 тыс. человек, осуществляют деятельность около 200 предприятий и 2186 индивидуальных предпринимателей. Территория муниципального образования составляет 1376 кв. км. Удаленность от города Краснодара менее 100 км, портов города Новороссийска 220 км, города Ейска 150 км, города Темрюк 170 км, расстояние до города Ростов-на-Дону - менее 250 км. Структура администрации Брюховецкого района имеет вид:

- Администрация муниципального образования Брюховецкий район
 - Организационно-правовое управление
 - Архивный отдел
 - Общий отдел
 - Организационный отдел
 - Отдел кадров
 - Отдел по работе с обращениями граждан
 - Юридический отдел
 - Отдел ГО и ЧС
 - Отдел имущественных отношений
 - Отдел культуры
 - Отдел по вопросам семьи и детства
 - Отдел по делам молодежи
 - Отдел по делам несовершеннолетних
 - Отдел по регулированию контрактной системы
 - Отдел по физической культуре и спорту
 - Отдел финансового контроля
 - Руководство
 - Управление образования
 - Управление по архитектуре, строительству и ЖКХ
 - Отдел по архитектуре и градостроительству управления по архитектуре, строительству и ЖКХ администрации муниципального образования Брюховецкий район
 - Отдел по вопросам жизнеобеспечения района управления по архитектуре, строительству и ЖКХ администрации муниципального образования Брюховецкий район
 - Управление сельского хозяйства
 - Управление экономики, прогнозирования и потребительской сферы
 - Инвестиционный отдел
 - Отдел потребительской сферы

Инв. №	Подпись и дата	Взам. инв. №

Кол.	Изм.	Лист	№ док	Подпись	Дата

- Отдел целевых программ
- Финансовое управление
 - Бюджетный отдел
 - Отдел автоматизированных систем управления
 - Отдел отраслевого финансирования и доходов бюджета
 - Отдел учета и отчетности

Согласно уставу к вопросам местного значения муниципального образования «Брюховецкий район» относится дорожная деятельность в отношении автомобильных дорог местного значения вне границ населенных пунктов в границах муниципального образования Брюховецкий район, осуществление муниципального контроля за сохранностью автомобильных дорог местного значения вне границ населенных пунктов в границах муниципального образования Брюховецкий район, и обеспечение безопасности дорожного движения на них, а также осуществление иных полномочий в области использования автомобильных дорог и осуществления дорожной деятельности в соответствии с законодательством Российской Федерации.

На уровне муниципального образования «Брюховецкий район» – вопросами ОДД занимается отдел по архитектуре и градостроительству управления по архитектуре, строительству и ЖКХ администрации муниципального образования Брюховецкий район. Специализированного структурного подразделения по ОДД и безопасности дорожного движения (БДД) – нет. Организационная деятельность в сфере ОДД на уровне муниципального образования является достаточной для управления и проведения государственной политики в сфере ОДД.

Переясловское сельское поселение в соответствии с Законом Краснодарского края от 5 мая 2004 года № 669-КЗ «Об установлении границ муниципального образования Брюховецкий район, наделении его статусом муниципального района, образовании в его составе муниципальных образований – сельских поселений – и установлении их границ» является муниципальным образованием Брюховецкого района, наделенным статусом сельского поселения с установлением границами. Структура администрации сельского поселения имеет вид:

- Глава Переясловского сельского поселения
 - заместитель главы Переясловского сельского поселения
 - главный специалист администрации Переясловского сельского поселения
 - главный специалист, главный бухгалтер администрации Переясловского сельского поселения
 - главный специалист, финансист администрации Переясловского сельского поселения
 - главный специалист, юрист администрации Переясловского сельского поселения

Инд. №	Подпись и дата	Взам. инв. №
--------	----------------	--------------

Кол.	Изм.	Лист	№ док	Подпись	Дата
------	------	------	-------	---------	------

○ инспектор ВУС

Согласно устава Переясловского сельского поселения к вопросам местного значения относится дорожная деятельность в отношении автомобильных дорог местного значения в границах населенных пунктов поселения и обеспечение безопасности дорожного движения на них, включая создание и обеспечение функционирования парковок (парковочных мест), осуществление муниципального контроля за сохранностью автомобильных дорог местного значения в границах населенных пунктов поселения, а также осуществление иных полномочий в области использования автомобильных дорог и осуществления дорожной деятельности в соответствии с законодательством Российской Федерации.

На уровне Переясловского сельского поселения – ответственным по вопросам ОДД является администрация сельского поселения. Специализированного структурного подразделения по ОДД и БДД – нет. Вопросами ОДД замяются должностные лица администрации сельского поселения. Организационная деятельность в сфере ОДД на уровне сельского поселения является недостаточной для проведения государственной политики в сфере ОДД.

1.3 Результаты анализа нормативного правового и информационного обеспечения деятельности в сфере ОДД

Деятельность в сфере организации дорожного движения основывается на исполнение требований следующих нормативных актов:

- Градостроительный кодекс Российской Федерации от 29.12.2004 № 190-ФЗ;
- Федеральный закон от 10.12.1995 № 196-ФЗ «О безопасности дорожного движения»;
- Федеральный закон от 27.12.2002 № 184-ФЗ «О техническом регулировании»;
- Федеральный закон от 08.11.2007 № 257-ФЗ «Об автомобильных дорогах и о дорожной деятельности в Российской Федерации и о внесении изменений в отдельные законодательные акты Российской Федерации»;
- Федеральный закон от 8 ноября 2007 года №159-ФЗ «Устав автомобильного транспорта и городского наземного электрического транспорта».
- Федеральный закон от 27 декабря 2002 года № 184-ФЗ «О техническом регулировании».
- Указ президента Российской Федерации от 15 июня 1998 г. N 711 «О дополнительных мерах по обеспечению безопасности дорожного движения».

Взам. инв. №

Подпись и дата

Инв. №

Кол.	Изм.	Лист	№ док	Подпись	Дата

КСОДД-ПЗ

Лист
10

- Постановление Правительства Российской Федерации от 02.09.2009 № 717 «О нормах отвода земель для размещения автомобильных дорог и (или) объектов дорожного сервиса»;
- Постановление Правительства Российской Федерации от 28.09.2009 № 767 «О классификации автомобильных дорог в Российской Федерации»;
- Постановление Правительства Российской Федерации от 29.10.2009 № 860 «О требованиях к обеспеченности автомобильных дорог общего пользования объектами дорожного сервиса, размещаемыми в границах полос отвода» (в т.ч. «Минимально необходимые для обслуживания участников дорожного движения требования к обеспеченности автомобильных дорог общего пользования федерального, регионального, межмуниципального и местного значения объектами дорожного сервиса, размещаемыми в границах полос отвода автомобильных дорог», «Требования к перечню минимально необходимых услуг, оказываемых на объектах дорожного сервиса, размещаемых в границах полос отвода автомобильных дорог»);
- Приказ Минтранса России от 05.05.2012 № 137 «Об утверждении Административного регламента Федерального дорожного агентства предоставления государственной услуги по предоставлению гражданам или юридическим лицам земельных участков в границах полосы отвода автомобильной дороги федерального значения для размещения объектов дорожного сервиса»;
- ГОСТ 25458-82 Опоры деревянные дорожных знаков.
- ГОСТ 25459-82 Опоры железобетонные дорожных знаков.
- ГОСТ 26804-2012 Ограждения дорожные металлические барьерного типа.

Технические условия

- ГОСТ Р 56925-2016 Дороги автомобильные и аэродромы. Методы измерения неровностей оснований и покрытий
- ГОСТ 30413-96 Дороги автомобильные. Метод определения коэффициента сцепления колеса.
- ГОСТ 52575-2006 Дороги автомобильные общего пользования. Материалы для дорожной разметки. Технические требования
- ГОСТ 52576-2006 Дороги автомобильные общего пользования. Материалы для дорожной разметки. Методы испытаний
- ГОСТ 52577-2006 Методы определения параметров геометрических элементов автомобильных дорог.

Инд. №	Подпись и дата	Взам. инв. №

Кол.	Изм.	Лист	Подок	Подпись	Дата

- ГОСТ 52605-2006 Технические средства организации дорожного движения. Искусственные неровности.
- ГОСТ 33127-2014 Дороги автомобильные общего пользования. Ограждения дорожные. Классификация (с Поправкой)
- ГОСТ Р 51709-2001 Автотранспортные средства. Требования безопасности к техническому состоянию и методы проверки.
- ГОСТ 33220-2015 Дороги автомобильные общего пользования. Требования к эксплуатационному состоянию
- ГОСТ Р 50971-2011 Технические средства организации дорожного движения. Световозвращатели дорожные. Общие технические требования. Правила применения
- ГОСТ 52282-2004 Технические средства организации дорожного движения. Светофоры дорожные
- ГОСТ Р 52289-2004 Технические средства организации дорожного движения. Правила применения дорожных знаков, разметки, светофоров, дорожных ограждений и направляющих устройств
- ГОСТ Р 52290-2004 Технические средства организации дорожного движения. Знаки дорожные. Общие технические требования;
- ГОСТ Р 52398-2005 Классификация автомобильных дорог. Основные параметры и требования;
- ГОСТ Р 52765-2007 Дороги автомобильные общего пользования. Элементы обустройства. Классификация
- ГОСТ Р 52766-2007 Дороги автомобильные общего пользования. Элементы обустройства. Общие требования;
- ГОСТ Р 52721—2007 Технические средства организации дорожного движения. Методы испытаний дорожных ограждений.
- ГОСТ Р 52399 –2005 Геометрические элементы автомобильных дорог.
- ГОСТ Р 52607-2006 Ограждения дорожные удерживающие. Боковые для автомобилей.
- ГОСТ Р 52748-2007 Дороги автомобильные общего пользования. Нормативные нагрузки, расчетные схемы нагружения и габариты приближения.
- ГОСТ Р 52044-2003 Наружная реклама на автомобильных дорогах и территориях городских и сельских поселений.
- СП 34.13330.2012 «Свод правил. Автомобильные дороги. Актуализированная редакция СНиП 2.05.02-85*»;

Инд. №	Подпись и дата	Взам. инв. №

Кол.	Изм.	Лист	№ док	Подпись	Дата

- СП 42.13330.2016 "СНиП 2.07.01-89* Градостроительство. Планировка и застройка городских и сельских поселений"
- СП 51.13330.2011 "СНиП 23-03-2003 Защита от шума"
- СП 18.13330.2011 "СНиП II-89-80* Генеральные планы промышленных предприятий"
- СНиП 23-01-99* Актуализированная редакция
- СП 59.13330.2012 Свод правил. Доступность зданий и сооружений для маломобильных групп населения. Актуализированная редакция СНиП 35-01-2001»;

Информационное обеспечение участников дорожного движения проводится путем размещения информации по организации дорожного движения (расписание работы общественного транспорта, график выполнения дорожных работ, планы по проектированию и строительству в сфере дорожного хозяйства) с помощью сетей интернет на официальном сайте Переясловского сельского поселения и на информационных стендах администрации.

В Переясловском сельском поселении отсутствуют какие либо нормативно-правовые документы по организации дорожного движения, принятые на уровне местного самоуправления. В своей деятельности администрация руководствуется федеральными и краевыми нормативными документами. Информационное обеспечение население находится на достаточном уровне для уровня сельского поселения

Для оперативного управления и проведения слаженной государственной политики в сфере организации дорожного движения и транспортного планирования в Российской Федерации разработан ФЗ «О организации дорожного движения», который определяет государственную стратегию по выводу деятельности в сфере ОДД и транспортного планирования на лидирующие позиции. После вступления в силу с 30.12.2018 года ФЗ «О организации дорожного движения» деятельность администрации должна осуществляться в соответствии с законом и иными нормативными документами в сфере организации дорожного движения.. Только так будет обеспечена максимальная эффективность функционирования транспортно-дорожного комплекса, повышен уровень удовлетворения потребностей экономики и населения в транспортных услугах, разделены полномочия, определена ответственность всех уровней власти по вопросам организации дорожного движения

Инв. №	Подпись и дата	Взам. инв. №

Кол.	Изм.	Лист	№ док	Подпись	Дата



Рисунок 1.3.1 Структура концепции государственной политики в сфере организации дорожного движения и транспортного планирования

1.4 Результаты анализа имеющихся документов территориального планирования и документации по планировке территории, документов стратегического планирования.

Переясловское сельское поселение имеет следующие документы территориального планирования и документации по планировке территории, документов стратегического планирования:

- Генеральный план
- Правил землепользования и застройки
- Местные нормативы градостроительного проектирования
- Программа комплексного развития транспортной инфраструктуры

Представленные документы территориального планирования и документации по планировке территории, документов стратегического планирования содержат не достаточно информации для проведения государственной политике в сфере организации дорожного движения – необходимо разработка программы комплексного развития транспортной инфраструктуры.

Изн. №	Подпись и дата	Взам. инв. №

Основные положения Генерального плана в сфере транспортной инфраструктуры приведены ниже.

Проектная численность постоянного населения территории планирования определена по методу «передвижек возрастов». В процессе расчета существующее население проектируемой территории распределяется на пятилетние возрастные группы, которые последовательно передвигаются через каждые пять лет в следующий (более старший) возрастной интервал с учетом заданных параметров повозрастных коэффициентов смертности, рождаемости и интенсивности миграции. Преимущества метода заключаются в его комплексности: он позволяет одновременно определить численность и структурный состав населения. Применительно к будущей демографической динамике применялись сценарии, основанные на тенденциях постепенного увеличения повозрастных коэффициентов рождаемости и вероятностей дожития (особенно в группах трудоспособного возраста). Одновременно предполагался положительный миграционный прирост.

Тенденции, закладываемые в демографический прогноз, предполагают:

- увеличение числа деторождений в среднем на 1 женщину репродуктивного возраста до 1,6 ребенка;
- увеличение средней ожидаемой продолжительности жизни населения до 70,2 лет;
- среднегодовое значения показателя миграционного на уровне 7,0 промилле (65-70 человек в год).

Прогноз выполняется отдельно по каждому населенному пункту в составе поселения. Рост численности населения планируется на территории ст.Переясловской. Для остальных населенных пунктов перспективная оценка принимается на уровне существующей численности населения (по данным статистического учета на 1 января 2011 года).

В соответствии с прогнозом численность населения Переясловского поселения к сроку реализации первой очереди строительства составит 9012 человек, к расчетному сроку генерального плана – 9582 человека.

Таблица 1.4.1 Прогнозная оценка численности населения Переясловского сельского поселения по Генеральному плану

Базовый период (2011 год)	Первая очередь (2021 год)	Расчетный срок (2031 год)	Долгосрочная перспектива (2046 год)
8567	9012	9582	10342

Взам. инв. №

Подпись и дата

Инв. №

Кол.	Изм.	Лист	№ док	Подпись	Дата

КСОДД-ПЗ

Лист

15

Таблица 1.4.2 Фактическая численности населения Переясловского сельского поселения за последние 5 лет

2014 год	2015 год	2016 год	2017 год	2018 год
8554	8667	8519	8524	8470

На основании данных можно сделать вывод, что фактическая численность населения Переясловского сельского поселения не только не увеличивается согласно прогноза, но и находится на значениях ниже базового периода (2011 года).

Площадь проектной территории, предусмотренной под развитие системы культурно-бытового обслуживания, строительство жилых зданий и иных объектов, не требующих устройства санитарно-защитных зон, определяется в соответствии с прогнозной численностью населения и Нормативами градостроительного проектирования Краснодарского края (Приложение к постановлению Законодательного Собрания Краснодарского края от 24 июня 2009 г. N 1381-П).

Перспективная численность населения территории планирования на период до 2031 года согласно проекту составит 9582 человек. Соответственно, в течение первой очереди и расчетного срока подлежит расселению 1015 человек – 338 семей, при условно принимаемом коэффициенте семейности равном 3.

Кроме того, проектные предложения Генерального плана по Переясловскому поселению включают резервирование территорий под вывод жилой застройки, расположенной в пределах установленных санитарно-защитных зон вокруг производственных объектов в ст.Переясловской (161 единица жилищного фонда общей численностью проживающего населения 426 человек).

В качестве основного типа в новом жилищном строительстве генеральным планом определена усадебная застройка с участком при доме 0,15 га. Норма для предварительного определения потребной селитебной территории с учётом принятых размеров участков составляет 0,21 – 0,23 га на 1 дом.

Таблица 1.4.3 Прогноз потребности в новой селитебной территории для населенных пунктов Переясловского сельского поселения

Наименование населённого пункта	1 очередь строительства (2011-2021г.г.)			Расчётный срок (2011-2031г.г.)		
	Расселяется на новой территории		Потребность в селитебной территории, га	Расселяется на новой территории		Потребность в селитебной территории, га
	чел.	семей		чел.	семей	
ст.Переясловская	445	148	31,1	1464	507	106,5

Взам. инв. №

Подпись и дата

Инв. №

Кол.	Изм.	Лист	№ док.	Подпись	Дата
------	------	------	--------	---------	------

КСОДД-ПЗ

Лист
16

Наименование населённого пункта	1 очередь строительства (2011-2021г.г.)		Расчётный срок (2011-2031г.г.)			
	Расселяется на новой территории		Потребность в селитебной территории, га	Расселяется на новой территории		Потребность в селитебной территории, га
	чел.	семей		чел.	семей	
в том числе резервируется для проживающих в СЗЗ *	-	-	-	426	161	33,8
Поселок Встречный	-	-	-	-	-	-
хутор Сопова Балка	-	-	-	-	-	-
Итого по поселению:	445	148	31,1	1464	507	106,5

* санитарно-защитные зоны

Таким образом, предварительный размер потребной селитебной территории для Переясловского поселения на расчетный период до 2031 года составил 106,5 га, в том числе 33,8 га – для расселения жителей ст.Переясловской, проживающих в радиусах санитарно-защитных зон производственных предприятий. Потребный резерв селитебной территории за расчетным сроком генерального плана (2031-2046 гг.) определен в количестве 53,2 га

Генеральный план Переясловского сельского поселения устанавливает функциональное зонирование территории поселения исходя из совокупности социальных, экономических, экологических и иных факторов в целях устойчивого развития территорий, развития инженерной, транспортной и социальной инфраструктур.

Генеральный план поселения определяет территории для развития разных видов жилья, производственных зон различной отраслевой направленности, рекреационных и иных функциональных зон, определяет местоположение и основные характеристики объектов местного значения, а также пути развития транспортной и инженерной инфраструктуры.

Генеральный план предусматривает дальнейшее развитие существующей территориально-планировочной структуры в увязке со вновь осваиваемыми территориями, комплексное решение экологических и градостроительных задач, развитие системы внешнего транспорта.

Комплексный градостроительный анализ территорий с точки зрения инженерно-геологических, природно-экологических, санитарно-гигиенических факторов и условий позволил выявить на территории Переясловского сельского поселения ряд площадок,

Инв. №	Взам. инв. №
	Подпись и дата

Кол.	Изм.	Лист	№ док	Подпись	Дата
------	------	------	-------	---------	------

пригодных для освоения. Это, прежде всего, свободные территории в границах станицы Переясловской, предназначенные для развития жилой зоны.

Разработанная данным проектом планировочная структура основана на следующих принципах развития сельского поселения:

выработка рациональных решений по планировочной организации, функциональному зонированию территории и созданию условий для проведения градостроительного зонирования, соответствующего максимальному раскрытию рекреационного и социально-экономического потенциала поселения с учетом развития инженерной и транспортной инфраструктуры;

определение необходимых исходных условий развития, прежде всего за счет площади земель, занимаемых населенным пунктом;

разработка оптимальной функционально-планировочной структуры населенных пунктов Переясловского сельского поселения, создающей предпосылки для гармоничного и устойчивого развития территорий.

Пространственная структура поселения это три населенных пункта, расположенных на землях поселения. В южной части поселения, между рекой Бейсуг и автомобильной дорогой регионального значения г. Краснодар – г. Ейск расположена станица Переясловская – центр поселения. В северной части расположены х. Сопова Балка и п. Встречный.

Генеральным планом установлено функциональное зонирование территории поселения. Генеральный план содержит также проектное градостроительное зонирование населенных пунктов, направленное на оптимизацию использования территории, обеспечение комфортного проживания жителей, создание современной социальной, транспортной и инженерной инфраструктур. В границах населенного пункта предусмотрено формирование функциональных зон в соответствии с Градостроительным Кодексом РФ – жилых, общественно-деловых, природно-рекреационных, производственно-деловых, транспортных, зон инженерных сооружений, перспективного градостроительного развития, и других.

Одной из главных задач разработанного генерального плана является градостроительный прогноз перспективного направления развития на расчётный срок (до 2031 г.) и направление его возможного развития за расчётный срок (до 2046 г.).

Генеральный план предусматривает поэтапное освоение резервов территории в соответствии с прогнозом численности населения и средней жилищной обеспеченности.

Площадь территории Переясловского сельского поселения в административных границах составляет 15463,98 га. В настоящее время для ст.Переясловской, хут.Сопова Балка и пос.Встречный установлены границы населенных пунктов, данные о них внесены в

Инд. №	Подпись и дата	Взам. инв. №

						КСОДД-ПЗ	Лист
Кол.	Изм.	Лист	№док	Подпись	Дата		18

государственный кадастр недвижимости. На 2015 год земли населённых пунктов составляют 1112,26 га.

Внесения изменений в генеральный план 2015 года на земельном участке расположенного вдоль автомобильной дороги регионального значения г.Краснодар-г.Ейск км 99+250 запроектирована производственная территория площадью 3,01 га.

Таблица 1.4.4 Баланс территории поселения (проектное решение)

Категория земель	Площадь земель	
	Проектное решение, га	%
1	2	3
Общая площадь земель Переясловского сельского поселения в установленных границах, в т.ч.	15463,98	100,00
1. Земли населенных пунктов всего, в т.ч.	1112,26	7,19
ст.Переясловская	1010,89	6,54
х.Сопова Балка	89,12	0,58
п.Встречный	12,25	0,08
2. Земли сельскохозяйственного назначения, в т.ч.	11417,28	73,84
3. Земли промышленности, транспорта, энергетики, связи и иного специального назначения	355,58	2,29
4. Земли лесного фонда	0,00	0,00
5. Земли водного фонда	2578,86	16,68

В основу планировочного решения территорий населенных пунктов положена идея создания современного компактного населенного пункта на основе анализа существующего положения с сохранением и усовершенствованием планировочной структуры в увязке с вновь осваиваемыми территориями с учетом сложившихся природно-ландшафтного окружения и транспортных связей, наличия водных пространств, а также автомобильных дорог федерального и регионального значения.

Генеральным планом градостроительного развития населенного пункта предложены следующие решения:

– функциональное зонирование территории, с компактной селитебной зоной и упорядоченной производственной зоной;

Взам. инв. №

Подпись и дата

Инв. №

Кол.	Изм.	Лист	№ док	Подпись	Дата

КСОДД-ПЗ

Лист
19

- максимальное использование внутренних территориальных резервов для нового строительства;
- приоритетность экологического подхода при решении планировочных задач и обеспечения экологически безопасного развития территории.

Основная идея территориального развития состоит в следующем:

- выявление сформировавшегося каркаса населенного пункта - планировочного, транспортного, технического, зелёного;
- проектирование перспективного развития населенного пункта, как органичное развитие сложившегося каркаса, который предусматривает реконструкцию и развитие периферийных зон;
 - компактное развитие периферийных зон населенного пункта;
 - развитие рекреационной зоны;
 - прогноз жилищного фонда составлен на основе следующих предпосылок:
 - обеспечение комфортности проживания населения
 - увеличение обеспеченности жилищным фондом до 23м² на 1 человека существующего населения, обеспечение жилищным фондом прирастающего населения.

Комплексный градостроительный анализ территорий населенных пунктов с точки зрения инженерно-геологических, природно-экологических, санитарно-гигиенических факторов и условий, а также с учетом прироста населения по населенным пунктам, позволил выявить на территории Переясловского сельского поселения ряд площадок, пригодных для освоения под жилищное строительство. Таким населенным пунктом является центр поселения ст. Переясловская.

ст. Переясловская. Одной из главных задач генерального плана является градостроительный прогноз перспективного направления развития станицы на первую очередь строительства (до 2021 г.), на расчётный срок (до 2031 г.) и направление его возможного развития за расчётный срок (до 2046 г.).

Генеральный план предусматривает поэтапное освоение резервов территории в соответствии с прогнозом численности населения и средней жилищной обеспеченности.

В составе генерального плана рассматривались следующие вопросы:

- прогноз устойчивого развития ст. Переяславской в качестве центра сельского поселения;
- комплексное решение экологических и градостроительных задач.

При разработке генерального плана станицы намечен ряд мероприятий, суть которых заключается в следующем:

Ив. №	Подпись и дата	Взам. инв. №
-------	----------------	--------------

Кол.	Изм.	Лист	№ док	Подпись	Дата	КСОДД-ПЗ	Лист
							20

- завершение формирования многофункционального общественного центра;
- создание общественного центра и подцентров на проектируемых территориях;
- создание рекреационной зоны;
- реконструкция и благоустройство существующей застройки;
- новое строительство;
- развитие производственной зона станицы;
- совершенствование инженерной и транспортной инфраструктуры.

ст. Переяславская представляет собой единое планировочное образование, расположенное между рекой Бейсуг, железной дорогой и автомобильной дорогой регионального значения г. Краснодар – г. Ейск.

Автомобильная дорога, проходящая по северной и восточной границе населенного пункта, ограничивает его развитие в данном направлении. С запада населенный пункт граничит с железной дорогой, а на юге протекает река Бейсуг. Все эти внешние факторы определяют границы градостроительных интересов ст.Переясловской как центра Переясловского сельского поселения.

Для освоения на первую очередь строительства (до 2021г.), на расчетный срок (до 2031г.) предполагаются территории, расположенные в границах населенного пункта в виде кварталов индивидуальной жилой застройки. Размещение жилой застройки предполагается на свободных территориях в северном и северо-восточном направлении.

Производственные зоны малых предприятий, расположенные на территории жилой зоны станицы, сохраняются на расчетный срок в пределах своих территорий с учетом нормативных санитарно-защитных зон до жилой застройки. Проектом предложено перепрофилировать, реконструировать и модернизировать часть производственной территории.

Типы производственных зон устанавливаются в зависимости от предусматриваемых видов использования, ограничений на использование территорий и характера застройки каждой конкретной зоны.

Предусмотрено максимальное сохранение существующего капитального жилищного фонда, его реконструкция и благоустройство согласно действующим нормам и современным требованиям при полном оснащении инженерным оборудованием.

Общественно-деловая зона представлена существующим общественным центром станицы и проектируемыми объектами обслуживания, расположенными в существующих жилых кварталах на свободной от застройки территории.

Проектом реконструируется и благоустраивается существующий общественный центр, расположенный на пересечении ул. Красной и ул. Октябрьской. Проектом предлагается развитие и реконструкция общественного центра со строительством дополнительных объектов обслуживания населения социального и коммунально-бытового назначения.

Изм. №	Взам. инв. №
	Подпись и дата
Изм. №	

Кол.	Изм.	Лист	№ док	Подпись	Дата

Совершенствование транспортной инфраструктуры населенного пункта заключается в обеспечении удобных и эффективных транспортных связей путем дифференциации улиц и проездов по категориям в соответствии со СНиП 2.07.01-89* «Градостроительство. Планировка и застройка городских и сельских поселений».

Генеральным планом по решению администрации поселения предполагается уточнение границ станицы Переясловской. Для развития жилой зоны использованы территориальные резервы в северной и северо-восточной части населенного пункта.

К жилой застройке, попадающей в зоны различных планировочных ограничений, предъявляются особые требования по ее использованию: речь идет о водоохранной зоне, охранной зоне источников водоснабжения, зоне временной охраны памятников историко-культурного наследия, санитарно-защитной зоне от сельскохозяйственных предприятий.

На приусадебных участках, расположенных в пределах водоохранной зоны должны соблюдаться правила их использования, исключающие загрязнение, засорение и истощение водных объектов.

Совершенствование функционального зонирования предполагает упорядочение размещения объектов различного функционального назначения - вынос из санитарно-защитных зон жилого фонда по программе Краснодарского края «Жилище», предусматриваемый на расчетный срок.

Проектом предусмотрено максимальное сохранение существующего капитального жилищного фонда, его реконструкция и благоустройство согласно действующим нормам и современным требованиям при полном оснащении инженерным оборудованием.

Проектом сохраняются памятники истории и архитектуры, расположенные на территории населенного пункта с обозначением границ временных охранных зон.

х.Сопова Балка и п. Встречный малочисленны, значительного увеличения численности населения на расчетный срок не предполагается, поэтому генеральным планом не предусматриваются территории для развития жилой застройки.

Из объектов обслуживания населения рекомендуется строительство магазина товаров повседневного спроса

Жилая застройка. Жилищный фонд. Оценка масштабов перспективного жилищного строительства ориентируется на проектную численность населения территории, исходя из необходимости предоставления каждой гипотетической семье отдельного дома или квартиры.

По проекту в период до 2021 года предусмотрена замена жилищного фонда населения ветхих и аварийных домовладений – реновация в пределах существующих земельных участков. Кроме того, на расчётный период (2031 год) зарезервированы территории в местах размещения

Инд. №	Подпись и дата	Взам. инв. №

новой жилой застройки для обеспечения жилищным фондом населения, проживающего в санитарно-защитных зонах от объектов коммунально-складского, производственного назначения.

Выбытие жилищного фонда определено в объеме 10,0 тыс. м², в том числе в срок до 2021 года – 0,7 тыс.м².

В качестве перспективного жилища в Переясловском поселении принят индивидуальный жилой дом усадебного типа. Расчетная жилищная обеспеченность для нового строительства принимается в размере 33 м²/человека. Это может рассматриваться как стандарт комфортного жилья, относящегося к группе доступного.

Планируемые объемы нового жилищного строительства составят:

- на период 2011 - 2021 гг. – 15,8 тыс. м² общей жилой площади;
- на период 2021 – 2031 гг. – 33,6 тыс. м² общей жилой площади.

Итого по 2 этапам строительства: 49,4 тыс. м².

Проектный жилой фонд составит:

- 201,7 тыс. м² общей жилой площади – на первую очередь строительства (2021 год); показатель средней жилой обеспеченности достигнет уровня 22,4 м²/чел.;
- 226,0 тыс. м² общей жилой площади – на расчетный срок генерального плана (2031 год); показатель средней жилой обеспеченности может достигнуть 23,6 м²/чел.

Таблица 1.4.5 Прогноз потребности в жилищном фонде и расчётные объёмы жилищного строительства

Территория	Жилищный фонд на начало периода, тыс.кв.м	Убыль жилищного фонда, тыс.кв.м	Новое жилищное строительство, тыс.кв.м	Жилищный фонд на конец периода, тыс.кв.м	Средняя обеспеченность населения общей площадью жилых домов, кв.м/чел.
1 очередь строительства (2011-2021 г.г.)					
Переясловское сельское поселение, всего	186,624	0,7	15,8	201,724	22,4
в том числе					
1 станция Переясловская	185,1	0,7	15,8	200,2	22,4
2 поселок Встречный	0,104			0,104	20,8
3 хутор Сопова Балка	1,42			1,42	24,9
до расчётного срока (2021-2031 г.г.)					

Взам. инв. №

Подпись и дата

Инв. №

Кол.	Изм.	Лист	№ док	Подпись	Дата
------	------	------	-------	---------	------

КСОДД-ПЗ

Лист
23

Территория	Жилищный фонд на начало периода, тыс.кв.м	Убыль жилищного фонда, тыс.кв.м	Новое жилищное строительство, тыс.кв.м	Жилищный фонд на конец периода, тыс.кв.м	Средняя обеспеченность населения общей площадью жилых домов, кв.м/чел.
Переясловское сельское поселение, всего	201,724	9,3	33,6	226,024	23,6
в том числе					
1 станция Переясловская	200,2	9,3	33,6	224,5	23,6
2 поселок Встречный	0,104			0,104	20,8
3 хутор Сопова Балка	1,42			1,42	24,9

Общественно-деловые зоны предназначены для размещения объектов здравоохранения, культуры, торговли, общественного питания, социального и коммунально-бытового назначения, предпринимательской деятельности, объектов среднего и высшего профессионального образования, административных, культовых зданий, стоянок автомобильного транспорта, объектов делового, финансового назначения, иных объектов, связанных с обеспечением жизнедеятельности постоянного и временного населения.

В общественно-деловой зоне формируется система взаимосвязанных общественных пространств (главные улицы, площади, набережные, пешеходные зоны).

Общественно-деловая зона охватывает, прежде всего, основной общественный центр населенного пункта, общественный центр проектируемого жилого района и территории вдоль магистральных улиц, объединяющих центры обслуживания и предусмотренные генеральным планом для размещения объектов общественно-делового назначения.

В общественно-деловой зоне формируется система взаимосвязанных общественных пространств (главные улицы, площади, набережные, пешеходные зоны).

Общественно-деловая зона станции Переясловской представлена существующим общественным центром и проектируемыми объектами обслуживания, расположенными в существующих жилых кварталах на свободной от застройки территории и на проектируемых участках.

Общественный центр станции расположен на пересечении ул. Красной и ул. Октябрьской. Проектом реконструируется и благоустраивается существующий общественный центр станции.

В состав общественного центра входят: административные здания, дом культуры с библиотекой, магазины, торговые ряды, почта, сберкасса, парикмахерская, столовая, кафе. На

Ивв. №	Взам. инв. №
Ивв. №	Подпись и дата
Ивв. №	

КСОДД-ПЗ						Лист
						24
Кол.	Изм.	Лист	№ док	Подпись	Дата	

территории населенного пункта располагаются две средних общеобразовательных школы на 732 и 226 учащихся. Два существующих детских сада и вновь построенный располагаются на собственных территориях в жилой застройке станицы. Предусматривается развитие уже существующего общественного центра и развитие подцентров на проектируемой жилой застройке в северной и северо-восточной части станицы.

Спортивная зона представлена стадионом и спортивной площадкой в общественном центре станицы, а так же стадионом на территории школы.

Проектом предусматривается реконструкция существующих зданий и сооружений и строительство новых объектов культурно-бытового обслуживания.

Для удобства обслуживания населения в кварталах усадебной застройки по основным улицам предусматриваются индивидуальные жилые дома со встроенными учреждениями повседневного обслуживания населения, что способствует развитию малого бизнеса.

х.Сопова Балка и п. Встречный. Из объектов обслуживания населения рекомендуется строительство магазина товаров повседневного спроса в каждом из населенных пунктов.

Генеральным планом предусматривается дальнейшее развитие и совершенствование структуры обслуживания ст. Переясловской как административного центра муниципального образования Переясловское сельское поселение с учетом уже сложившихся факторов.

Совершенствование системы культурно-бытового обслуживания населения на территории сельского поселения является важнейшей составляющей частью социального развития населенного пункта. Процесс развития системы культурно-бытового обслуживания будет сопровождаться изменениями как качественного порядка – повышение уровня обслуживания, появления новых видов услуг (Интернет-клуб, видеотека, специализированные спортклубы), так и количественного порядка – увеличение количества рабочих мест в сфере обслуживания за счет кадров, вытесняемых в условиях рыночной экономики из других сфер рыночного комплекса.

Основная цель развития системы культурно-бытового обслуживания остается прежней – создание полноценных условий труда, быта и отдыха жителей населенного пункта, достижение, как минимум, нормативного уровня обеспеченности всеми видами обслуживания при минимальных затратах времени.

Имеющаяся сеть учреждений соцкультбыта в поселении не полностью обеспечивает потребности населения.

В поселении предусматривается трехступенчатая система учреждений соцкультбыта.

1. Учреждения эпизодического пользования общепоселкового назначения. К ним относятся: кинотеатры, Дома культуры, гостиницы, библиотеки, крупные торговые центры, предприятия бытового обслуживания, больницы, спортивные комплексы, Дома творчества школьников, административные учреждения и деловые центры.

Интв. №	Подпись и дата	Взам. инв. №							КСОДД-ПЗ	Лист 25
			Кол.	Изм.	Лист	№ док	Подпись	Дата		

2. Учреждения периодического пользования, обеспечивающие население жилых районов и расположенные в общественных центрах планировочных районов. Это клубные помещения, учреждения торговли и быта, общественного питания, спортивные школы, спортивные залы, плавательные бассейны и др.

3. Учреждения повседневного пользования, обслуживающие население микрорайонов и жилых групп. К ним относятся: общеобразовательные школы, детские дошкольные учреждения, магазины повседневного спроса, кафе, приемные пункты и мастерские КБО.

В основном, существующая сеть учреждений соцкультбыта сохраняется на перспективу, некоторые объекты подлежат реконструкции и модернизации.

На схеме функционального зонирования определены зоны для размещения учреждений соцкультбыта, где выделены территории административно-делового, общеобразовательного, торгово-бытового, культурно-просветительного, лечебно-оздоровительного, рекреационного назначения.

При размещении учреждений соцкультбыта учитывались нормативные радиусы доступности.

Генеральный план определяет зону размещения учреждений административно-делового, общеобразовательного, торгово-бытового, культурно-просветительного, лечебно-оздоровительного, рекреационного назначения. Конкретное расположение каждого проектируемого объекта строительства определяется на следующих стадиях проектирования.

Таблица 1.4.6 Проектируемые объекты обслуживания населения в соответствии с проектной потребностью в ст Переясловской

№ п.п	Наименование	Единица измерения	Нормативная потребность населения станции 9,52 тыс.чел	Запроектировано	Примечание
1.	Детские дошкольные учреждения	место	331	136	Строительство на территории школы
2.	Общеобразовательные школы	место	1048	90	Расширение существующей школы
3.	Амбулаторно-поликлиническая сеть	объект	168	18	
4.	Аптеки	учрежден.	2	2	В общественно-деловой зоне
5.	Спортивные залы общего пользования	кв.м пола зала	762	612	
6.	Плоскостные спортивные сооружения	кв.м.	18558	4808	

Ив. №
Подпись и дата
Взам. инв. №

КСОДД-ПЗ

Лист
26

Кол. Изм. Лист № док Подпись Дата

№ № п.п	Наименование	Единица измерения	Нормативная потребность населения станицы 9,52 тыс. чел	Запроектировано	Примечание
7.	Клубы или учреждения клубного типа	зрительские места	762	212	В ст. Брюховецкой
8.	Магазины продовольственных и непродовольственных товаров	кв.м торговой площади	2856	1066	В общественно-деловой зоне
9.	Предприятия общественного питания	место	381	307	В общественно-деловой зоне
10.	Предприятия бытового обслуживания	рабочее место	67	57	В общественно-деловой зоне
11.	Прачечные	кг в смену	571	571	Банно-оздоровительный комплекс
12.	Предприятия по химчистке	кг в смену	22	22	
13.	Банно-оздоровительные комплексы	место	67	37	
14.	Гостиницы	место	57	50	В ст. Брюховецкой
15.	Отделение связи	объект	2	1	В общественно-деловой зоне
16.	Отделения, филиалы банка	операционное место	3	1	В общественно-деловой зоне

Производственная зона населенных пунктов состоит из предприятий агропромышленного комплекса. Это, в основном, территории, предназначенные для хранения и ремонта техники, полевые станы, молочно-товарные фермы, предприятия переработки.

При планировке производственных зон необходимо уделять большое внимание упорядочению подъездных путей. В целях обеспечения устойчивого экономического развития поселения и обеспечения экономически активного населения рабочими местами, генеральным планом предусмотрено сохранение и развитие существующих производственных объектов.

Инв. №	Подпись и дата	Взам. инв. №

Кол.	Изм.	Лист	№ док	Подпись	Дата

Таблица 1.4.7 Объекты производства

№ по ГП	Наименование	Кол-во	Ориентировочные СЗЗ	Примечание
	ст. Переяславская			
1	Склады закрытые (строительные, хозяйственные товары)	1	50	Сущ.
2	Строй бригада (фундаментные блоки, склад строительных материалов)	1	100	Сущ.
3	ООО «Зип-Бытприбор»	1	50	Сущ.
4	Складская территория для сельскохозяйственной продукции (склады закрытые)	2	50	Сущ.
5	Автотранспортное предприятие	1	100	Сущ.
6	Станция Технического Обслуживания	1	50	Сущ.
7	Ремонтные мастерские	1	100	Сущ.
8	Производственная территория IV и V класса санитарной класификации		50-100	Реконструкция

На территории сельского поселения вне границ населенного пункта расположены следующие производственные территории, которые генеральным планом используются по назначению на расчетный срок:

- восточнее ст. Переясловской – кирпичный завод и молочно-товарная ферма;
- южнее х. Сопова Балка – полевой стан;
- Западнее п. Встречный – молочно-товарная ферма;
- на землях поселения – действующие и недействующие молочно-товарные и птицеводческие фермы, полевые станы.

Часть производственных территорий (действующие и недействующие молочно-товарные и птицеводческие фермы), расположенных в водоохранной зоне р. Бейсужек Правый, проектом предлагается к закрытию. На земельном участке расположенного вдоль автомобильной дороги регионального значения г.Краснодар-г.Ейск км 99+250 запроектирована производственная территория площадью 3,01 га V класса санитарной классификации с ориентировочной санитарно-защитной зоной 50 м.

В соответствии с Федеральным Законом 22 июля 2008 года N 123-ФЗ «Технический регламент о требованиях пожарной безопасности» дислокация подразделений пожарной охраны на территориях поселений и городских округов определяется исходя из условия, что время

Инва. №	Подпись и дата	Взам. инв. №

Кол.	Изм.	Лист	№ док	Подпись	Дата

прибытия первого подразделения к месту вызова в городских поселениях и городских округах не должно превышать 10 минут, а в сельских поселениях - 20 минут.

На расчетный срок (20 лет) постоянное население Переясловского сельского поселения составит 9582 человека. Из этого следует, согласно приложению № 1 и приложению № 7 НПБ 101-95, что требуемое количество пожарных депо – 1 шт., а пожарных автомобилей 3 единицы. Из них специальных пожарных автомобилей - автомобиль газодымозащитной службы – 1 единица. На территории ст. Переясловской в северо-восточной части населенного пункта проектируется пожарное депо на 1 пожарную автомашину. Проектом предполагается расширение данного депо до 3 автомобилей.

Типы зон инженерной и транспортной инфраструктур (автомобильного, железнодорожного, речного, морского, воздушного и трубопроводного транспорта, связи и инженерного оборудования) устанавливаются в зависимости от вида и параметров размещаемых сооружений и коммуникаций, а также ограничений на использование соответствующих территорий с учетом обеспечения мер по предотвращению вредного воздействия их на среду жизнедеятельности.

Внешний транспорт. В настоящее время на территории поселения действует автомобильный и железнодорожный транспорт.

В центральной части поселения, в меридиональном направлении, пролегает железнодорожная магистраль Староминская – Тимашевская

К зоне автомобильного транспорта в Переясловском сельском поселении относятся территории автомобильных дорог регионального или межмуниципального значения г. Краснодар – г. Ейск, ст. Чепигинская – п. Лебяжий Остров, ст. Переясловская – с. Свободное.

Разрешенными видами использования в данной подзоне являются:

- мотели для легкового и грузового автотранспорта;
- сооружения для постоянного и временного хранения транспортных средств;
- предприятия по обслуживанию транспортных средств;
- предприятия общественного питания;
- магазины.

Хутора, расположенные в северной части поселения, сообщаются с центром поселения по автомобильным дорогам местного значения.

В ст. Переясловской вдоль автомобильной дороги г. Краснодар – г. Ейск предусмотрено развитие придорожного сервиса.

Улично-дорожная сеть. Существующая транспортная схема населенных пунктов представлена регулярной сеткой улиц и дорог. Улично-дорожная сеть сложилась в виде непрерывной системы, но зачастую без учета функционального назначения улиц и дорог,

Инв. №	Подпись и дата	Взам. инв. №							КСОДД-ПЗ	Лист 29
			Кол.	Изм.	Лист	№ док	Подпись	Дата		

интенсивности транспортного, велосипедного и пешеходного движения, архитектурно-планировочной организации территории и характера застройки.

В населенных пунктах Переясловского сельского поселения генеральным планом предусматривается создание единой системы транспорта и улично-дорожной сети в увязке с планировочной структурой населенного пункта и прилегающей к нему территории, обеспечивающей удобные, быстрые и безопасные связи со всеми функциональными зонами, объектами внешнего транспорта и автомобильными дорогами общей сети.

Улично-дорожная сеть проектировалась в виде непрерывной системы с учетом функционального назначения улиц и дорог, интенсивности транспортного и пешеходного движения, архитектурно-планировочной организации территории и характера застройки.

В составе улично-дорожной сети выделены улицы и дороги следующих категорий:

-поселковая дорога – осуществляет связь населенного пункта с внешней дорогой общей сети, в сложившихся условиях она является частью дороги межмуниципального значения;

-главные улицы – осуществляют связь жилых территорий с общественным центром;

-улицы в жилой застройке:

основная – осуществляет связь внутри жилых территорий и с главной улицей по направлениям с интенсивным движением,

второстепенная – осуществляет связь между основными жилыми улицами,

проезд – связь жилых домов, расположенных в глубине квартала, с улицей.

Ширина магистральных улиц продиктована сложившейся застройкой, что и определило ширину в красных линиях 20,0 – 30,0 м., ширину проезжей части – 7,0 – 12,0 м. Особое место при проведении реконструкции улично-дорожной сети необходимо уделить обеспечению удобства и безопасности пешеходного движения. Размещение открытых стоянок для временного хранения легковых автомобилей предполагается в жилых районах, в промышленных зонах, в общественных центрах, в зонах массового отдыха. Длительное содержание автомобилей для населения, проживающего в частных домах, предусмотрено на приусадебных участках.

В Генеральном плане приведена классификация улиц и дорог не отвечающая современным нормативным актом, в рамках Комплексной схемы дорожного движения, будет предложена корректировка Генерального плана и местных нормативов градостроительного проектирования в части требований к транспортной инфраструктуре.

Инв. №	Подпись и дата	Взам. инв. №

Кол.	Изм.	Лист	№ док	Подпись	Дата

1.5 Описание основных элементов дорог, их пересечений и примыканий, включая геометрические параметры элементов дороги, транспортно-эксплуатационные характеристики

Станица Переясловская расположена между рекой Бейсуг, железной дорогой и автомобильной дорогой регионального назначения г. Краснодар – г. Ейск. Административный центр Переясловского сельского поселения – станица Переясловская расположена в центральной части муниципального образования Брюховецкий район и в южной части Переясловского сельского поселения. Расстояние до краевого центра города Краснодара составляет 100 км, и 4 км до административного центра муниципального образования Брюховецкий район – ст. Брюховецкой. Площадь поселения составляет 15 463,98 га. Переясловское сельское поселение в соответствии с Законом Краснодарского края от 5 мая 2004 года № 669-КЗ «Об установлении границ муниципального образования Брюховецкий район, наделении его статусом муниципального района, образовании в его составе муниципальных образований – сельских поселений – и установлении их границ» является муниципальным образованием Брюховецкого района, наделенным статусом сельского поселения с установлением границами.

Переясловское сельское поселение находится в северной части Брюховецкого района и имеет общие границы:

- на севере – с Каневским районом;
- на востоке – со Свободненским сельским поселением;
- на юге – с Брюховецким сельским поселением;
- на западе – с Чепигинским сельским поселением.

В состав Переясловского сельского поселения входят 3 населенных пункта: станица Переясловская, поселок Встречный, хутор Сопова Балка.

На территории Переясловского сельского поселения проживает 8567 человек, что составляет 16% от общей численности населения Брюховецкого района. Плотность населения составляет 55,4 чел/км².

В настоящее время в Переясловском сельском поселении сложилась следующая демографическая ситуация:

- население моложе трудоспособного возраста - 1 681 человек;
- население трудоспособного возраста – 4 874 человек;
- пенсионного возраста – 2 225 человек.

Инд. №	Подпись и дата	Взам. инв. №

Анализ половозрастной структуры показал, что на ближайшую перспективу без учета миграционного движения складывается тенденция уменьшения доли трудоспособного населения и увеличения — нетрудоспособного, что повысит демографическую нагрузку на население и негативно скажется на формировании трудовых ресурсов. Увеличение категории нетрудоспособного населения помимо особенности сложившейся структуры и возрастных групп населения, также обусловлено складывающимися в стране тенденциями увеличения рождаемости и продолжительности жизни населения. В целом демографическая ситуация в Переясловском сельском поселении повторяет районные и краевые проблемы и обстановку большинства регионов. Характер рождаемости в настоящее время определяется массовым распространением малодетности (1-2 ребенка), в результате чего средний коэффициент семейности ниже среднекраевого. Характер смертности определяется практически необратимым процессом старения населения, регрессивной структурой населения, а также ростом смертности населения в трудоспособном возрасте, особенно у мужчин.

Общей стратегической целью социально-экономического развития поселения на прогнозный период является обеспечение повышения уровня и качества жизни населения, приток инвестиций в экономику муниципального образования, что обеспечит создание современных производств на его территории, а также увеличит налоговые поступления в бюджеты всех уровней.

Природные ресурсы — значимый фактор для привлечения инвесторов в пищевую промышленность, сельское хозяйство, добывающие производства. Прогноз социально-экономического развития разработан на основе различных комплексных и целевых программ социально-экономического развития, а также схем территориального планирования Краснодарского края и Брюховецкого района, с учетом стратегических направлений, инвестиционных проектов и предложений Переясловского сельского поселения.

Современный уровень развития сферы социально-культурного обслуживания в Переясловском сельском поселении по некоторым показателям и в ассортименте предоставляемых услуг не обеспечивает полноценного удовлетворения потребностей населения. Имеют место диспропорции в состоянии и темпах роста отдельных её отраслей, выражающиеся в отставании здравоохранения, предприятий общественного питания, бытового обслуживания.

Правовым актом территориального планирования муниципального уровня является генеральный план. Генеральный план Переясловского сельского поселения Брюховецкого района утвержден решением Совета Переясловского сельского поселения Брюховецкого района от 27 ноября 2012 года № 184, согласно которому установлены и утверждены:

- территориальная организация и планировочная структура территории поселения;

Инов. №	Взам. инв. №
	Подпись и дата

Кол.	Изм.	Лист	Подок	Подпись	Дата

- функциональное зонирование территории поселения;
- границы зон планируемого размещения объектов капитального строительства муниципального уровня.

На основании генерального плана Переясловского сельского поселения Брюховецкого района юридически обоснованно осуществляются последующие этапы градостроительной деятельности на территории поселения:

- решением Совета Переясловского сельского поселения Брюховецкого района от 30 декабря 2015 года № 77 утверждены правила землепользования и застройки Переясловского сельского поселения Брюховецкого района. Согласно правил землепользования и застройки поселения установлены градостроительные регламенты;
- постановлением администрации Переясловского сельского поселения Брюховецкого района от 21 декабря 2015 года № 307 утверждена программа комплексного развития систем коммунальной инфраструктуры муниципального образования Переясловского сельское поселение Брюховецкого района на период 10 лет (до 2025 года) с выделением одного этапа – 10 лет с 2015 г. до 2025 г.;
- муниципальным образованием разрабатывается и утверждается градостроительная документация для строительства и реконструкции линейных объектов;
- для осуществления строительства на территории поселения подготавливаются и утверждаются градостроительные планы земельных участков.

Автомобильные дороги имеют стратегическое значение для Переясловского сельского поселения. Они связывают территорию поселения, обеспечивают жизнедеятельность населенного пункта и во многом определяют возможности развития экономики сельского поселения. Сеть автомобильных дорог обеспечивает мобильность населения и доступ к материальным ресурсам, а также позволяет расширить производственные возможности за счет снижения транспортных издержек и затрат времени на перевозки.

Значение автомобильных дорог постоянно растет в связи с изменением образа жизни людей, превращением автомобиля в необходимое средство передвижения, со значительным повышением спроса на автомобильные перевозки в условиях роста промышленного и сельскохозяйственного производства, увеличения объемов строительства и торговли и развития сферы услуг.

Взам. инв. №	
Подпись и дата	
Инв. №	

Кол.	Изм.	Лист	№ док	Подпись	Дата

В настоящее время протяженность автомобильных дорог общего пользования Переясловского сельского поселения составляет 70,93 км.

При прогнозируемых темпах социально-экономического развития спрос на грузовые перевозки автомобильным транспортом к 2031 году увеличится. Объем перевозок пассажиров автобусами и легковыми автомобилями к 2031 году также увеличится на 15 процентов.

Улично-дорожная сеть поселения входит в состав всех территориальных зон и представляет собой часть территории, ограниченную красными линиями и предназначенную для движения транспортных средств и пешеходов, прокладки инженерных коммуникаций, размещения зеленых насаждений и шумозащитных устройств, установки технических средств информации и организации движения.

В основе сети основных сельских дорог лежит пересечение двух главных направлений – юг-север и запад-восток.

Основной улицей, по которой осуществляется движение транспортных потоков, является улица Красная и улица Ростовская, который является частью автомобильной дороги регионального значения.

На сегодняшний день большая часть основных улиц и дорог сельского поселения имеет капитальное и низшее покрытие и находится в удовлетворительном состоянии. Основные показатели по существующей улично-дорожной сети населенных пунктов Переясловского сельского поселения.

Таблица 1.5.1 Реестр автомобильных дорог Переясловского сельского поселения Брюховецкого района по состоянию на 01.01.2018

№ п/п	Наименование улицы	Единица измерения	Асфальт	Гравий	Грунт	Итого
1	ул.Кузнечная	км		1,450		1,450
2	ул.Кавказская	км		1,200		1,200
3	ул.Кубанская	км		1,900		1,900
4	ул.Железнодорожная	км		1,150		1,150
5	пер.Крутой	км		0,800		0,800
6	ул.Набережная	км	3,550			3,550
7	ул.Садовая	км		0,750		0,750
8	ул.Широкая	км	0,850	0,250		1,100
9	ул.Пионерская	км	0,080	1,120	0,100	1,300
10	пер.Кавказский	км		0,650	0,100	0,750
11	ул.Береговая	км	0,250	0,150	0,150	0,550
12	ул.Бейсугская	км		0,550	0,400	0,950
13	ул.Октябрьская	км	0,270	1,050		1,320
14	ул.Ленина	км	0,400	0,100	0,150	0,650
15	ул.Новая	км		0,600		0,600
16	пер.Новый	км		0,325		0,325
17	ул.Советская	км	0,300	0,340		0,640

Взам. инв. №

Подпись и дата

Инв. №

Кол.	Изм.	Лист	Недок	Подпись	Дата

КСОДД-ПЗ

Лист
34

Комплексная схема организации дорожного движения

№ п/п	Наименование улицы	Единица измерения	Асфальт	Гравий	Грунт	Итого
18	ул.Масловского	км	0,400	1,600		2,000
19	ул.Шевченко	км	2,100			2,100
20	ул.Северная	км		1,780		1,780
21	ул.Степная	км	1,650	0,550	0,400	2,600
22	ул.Выгонная	км		1,800		1,800
23	ул.Жертв Революции	км		1,200		1,200
24	ул.Табачная	км	0,620	0,180		0,800
25	ул.Раздольная	км	0,250	1,100		1,350
26	ул.Политотдельская	км		1,500		1,500
27	ул.Черкесская	км		0,540	0,160	0,700
28	ул.Гоголя	км		1,500		1,500
29	ул.Седина	км		0,850		0,850
30	ул.Батуринская	км		0,750		0,750
31	ул.Дудовского	км		1,750		1,750
32	ул.Речная	км		0,950		0,950
33	ул.Молодежная	км			0,250	0,250
34	ул.Солнечная	км			0,400	0,400
35	ул.Детдомовская	км		0,400	0,200	0,600
36	ул.Запорожская	км	0,100	0,850	0,150	1,100
37	ул.Кривая	км		0,850		0,850
38	ул.Привольная	км		0,250		0,250
39	пер.Прямой	км		0,250		0,250
40	ул.Восточная	км		0,100	0,150	0,250
41	ул.Толстого	км		1,325		1,325
42	ул.Кирпичная	км		0,450		0,450
43	ул.Коминтерна	км	0,100	1,080		1,180
44	ул.Южная	км		0,800		0,800
45	ул.Комсомольская	км	1,350	0,125		1,475
46	ул.2-я Береговая	км		0,775		0,775
47	ул.Пролетарская	км		0,850	0,100	0,950
48	ул.Красноармейская	км		1,100	0,125	1,225
49	пер.Набережный	км		0,125		0,125
50	пер.Северный	км		1,900	0,030	1,930
51	ул.Ростовская	км	3,033			3,033
52	ул.Красная	км	4,123			4,123
53	х.Сопова Балка ул.Южная	км		2,100		2,100
54	х.Сопова Балка ул.Заречная	км			1,500	1,500
55	х.Сопова Балка подъездной путь	км	1,800			1,800
56	п.Встречный подъездной путь	км	0,300			0,300
57	п.Встречный ул.Степная	км			0,700	0,700
58	ул.Свободная	км	1,083			1,083
59	ул. им. Мачуги	км			0,73	0,73
60	ул. им. Москаленко				0,76	0,76
ИТОГО			22,609	41,765	6,555	70,929

Взам. инв. №

Подпись и дата

Инв. №

КСОДД-ПЗ

Кол.	Изм.	Лист	№ док	Подпись	Дата

Таблица 1.5.2 Показатели существующей улично-дорожной сети Переясловского сельского поселения Брюховецкого района

№ п/п	Наименование	Протяженность (м)	Площадь (кв.м)	Ширина	% износа	Материал покрытия
1	ул.Кузнечная	1 450	10 150	7	60	гравийное
2	ул.Кавказская	1 200	9 600	8	50	гравийное
3	ул.Кубанская	1 900	13 300	7	70	гравийное
4	ул.Железнодорожная	1 150	4 600	4	40	гравийное
5	пер.Крутой	800	3 200	4	40	гравийное
6	ул.Набережная	3 550	21 300	6	80	асфальт
7	ул.Садовая	750	3 750	5	70	гравийное
8	ул.Широкая	850	5 100	6	60	асфальт
		250	1 500	6	80	гравийное
9	ул.Пионерская	80	560	7	40	асфальт
		1 120	7 840	7	60	гравийное
		100	700	7	100	грунт
10	пер.Кавказский	650	4 550	7	40	гравийное
		100	700	7	100	грунт
11	ул.Береговая	250	1 500	6	100	асфальт
		150	900	6	40	гравийное
		150	900	6	100	грунт
12	ул.Бейсугская	550	2 200	4	80	гравийное
		400	1 600	4	100	грунт
13	ул.Октябрьская	270	1 620	6	100	асфальт
		1 050	6 300	6	70	гравийное
14	ул.Ленина	400	2 400	6	100	асфальт
		100	600	6	80	гравийное
		150	900	6	100	грунт
15	ул.Новая	600	2 400	4	20	гравийное
16	пер.Новый	325	1 300	4	20	гравийное
17	ул.Советская	300	1 500	5	100	асфальт
		340	1 700	5	60	гравийное
18	ул.Масловского	400	2 800	7	80	асфальт
		1 600	11 200	7	70	гравийное
19	ул.Шевченко	2 100	12 600	6	90	асфальт
20	ул.Северная	1 780	12 460	7	60	гравийное
21	ул.Степная	1 650	9 900	6	50	асфальт
		550	3 300	6	90	гравийное

Взам. инв. №

Подпись и дата

Инв. №

Кол.	Изм.	Лист	№ док	Подпись	Дата

КСОДД-ПЗ

Лист

36

Комплексная схема организации дорожного движения

№ п/п	Наименование	Протяженность (м)	Площадь (кв.м)	Ширина	% износа	Материал покрытия
		400	2 400	6	100	грунт
22	ул.Выгонная	1 800	10 800	6	60	гравийное
23	ул.Жертв Революции	1 200	7 200	6	90	гравийное
24	ул.Табачная	620	3 720	6	70	асфальт
		180	1 080	6	80	гравийное
25	ул.Раздольная	250	1 500	6	80	асфальт
		1 100	6 600	6	80	гравийное
26	ул.Политотдельская	1 500	9 000	6	60	гравийное
27	ул.Черкесская	540	3 240	6	70	гравийное
		160	960	6	100	грунт
28	ул.Гоголя	1 500	10 500	7	50	гравийное
29	ул.Седина	850	5 950	7	50	гравийное
30	ул.Батурина	750	4 500	6	50	гравийное
31	ул.Дудовского	1 750	12 250	7	60	гравийное
32	ул.Речная	950	3 800	4	80	гравийное
33	ул.Молодежная	250	1 000	4	100	грунт
34	ул.Солнечная	400	1 600	4	100	грунт
35	ул.Детдомовская	400	2 000	5	90	гравийное
		200	1 000	5	100	грунт
36	ул.Запорожская	100	600	6	100	асфальт
		850	5 100	6	70	гравийное
		150	900	6	100	грунт
37	ул.Кривая	850	3 400	4	60	гравийное
38	ул.Привольная	250	1 000	4	80	гравийное
39	пер.Прямой	250	1 000	4	80	гравийное
40	ул.Восточная	100	500	5	90	гравийное
		150	750	5	100	грунт
41	ул.Толстого	1 325	7 950	6	50	гравийное
42	ул.Кирпичная	450	2 250	5	70	гравийное
43	ул.Коминтерна	100	700	7	90	асфальт
		1 080	7 560	7	80	гравийное
44	ул.Южная	800	4 800	6	40	гравийное
45	ул.Комсомольская	1 350	9 450	7	70	асфальт
		125	875	7	70	гравийное
46	ул.2-я Береговая	775	3 875	5	90	гравийное
47	ул.Пролетарская	850	5 100	6	50	гравийное

Инва. №	Подпись и дата	Взам. инв. №

Кол.	Изм.	Лист	№ док.	Подпись	Дата
------	------	------	--------	---------	------

КСОДД-ПЗ

№ п/п	Наименование	Протяженность (м)	Площадь (кв.м)	Ширина	% износа	Материал покрытия
		100	600	6	100	грунт
48	ул.Красноармейская	1 100	6 600	6	70	гравийное
		125	750	6	100	грунт
49	пер.Набережный	125	500	4	100	грунт
50	пер.Северный	1 900	9 500	5	90	гравийное
		30	150	5	100	грунт
51	ул.Ростовская	3 033	21 231	7	60	асфальт
52	ул.Красная	4 123	28 861	7	70	асфальт
53	х.Сопова Балка ул.Южная	2 100	12 600	6	90	гравийное
54	х.Сопова Балка ул.Заречная	1 500	9 000	6	100	грунт
55	х.Сопова Балка подъездной путь	1 800	12 600	7	60	асфальт
56	п.Встречный подъездной путь	300	1 800	6	60	асфальт
57	п.Встречный ул.Степная	700	4 200	6	100	грунт
58	ул.Свободная	1 083	8 664	8	100	асфальт
59	ул. им. Мачуги	730	4 380	6	100	грунт
60	ул. им. Москаленко	760	4 560	6	100	грунт
Итого:		70 929	435 836			

Согласно Постановления Правительства Российской Федерации от 28 сентября 2009 года № 767 «Об утверждении Правил классификации автомобильных дорог в Российской Федерации и их отнесения к категориям автомобильных дорог», автомобильные дороги местного значения Переясловского сельского поселения относятся к категориям обычные автомобильные дороги (не скоростная автомобильная дорога).

Основными улица движения автомобильного транспорта станицы Переясловской являются ул. Красная и ул. Ростовская, хутор Сопова Балка – ул. Южная, поселок Встречный – ул. Степная, т.е. улицы по которым осуществляется подъезд к социальным и производственным объектам, осуществляемым легковым и грузовым автотранспортом. На данных участках дорог интенсивность движения потоков транспортных средств составляет от 500 до 1 000 ед./сутки.

На остальных автомобильных дорогах поселения интенсивность движения потоков транспортных средств составляет менее 500 ед./сут. Скорость движения на дорогах поселения составляет 60-40 км/час.

Улично-дорожная сеть Переясловского сельского поселения не перегружена автотранспортом, отсутствуют заторы, нет в затруднений с парковками, что не приводит к

Взам. инв. №	
Подпись и дата	
Инв. №	

увеличению выбросов, загрязняющих атмосферу поселения. Помимо химического загрязнения атмосферного воздуха для транспорта характерны и другие виды негативного воздействия на среду обитания человека. Так, большинство выбросов токсических веществ сосредотачиваются на поверхности почвы, где происходит их постепенное депонирование, что ведет к изменению химических и физико-химических свойств субстрата.

Развитие экономики поселения во многом определяется эффективностью функционирования автомобильного транспорта, которая зависит от уровня развития и состояния сети автомобильных дорог в границах сельского поселения.

Недостаточный уровень развития дорожной сети приводит к значительным потерям экономики и населения поселения, является одним из наиболее существенных ограничений темпов роста социально-экономического развития Переясловского сельского поселения, поэтому совершенствование сети автомобильных дорог общего пользования в границах сельского поселения имеет важное значение для поселения.

Это в будущем позволит обеспечить приток трудовых ресурсов, развитие производства, а это в свою очередь приведет к экономическому росту поселения.

Наиболее важной проблемой развития сети автомобильных дорог поселения являются автомобильные дороги общего пользования. В настоящее время автомобильные дороги общего пользования в границах поселения оставляют желать лучшего.

Автомобильные дороги подвержены влиянию природной окружающей среды, хозяйственной деятельности человека и постоянному воздействию транспортных средств, в результате чего меняется технико-эксплуатационное состояние дорог.

Несоответствие уровня развития автомобильных дорог уровню автомобилизации приводит к существенному росту расходов, снижению скорости движения, повышению уровня аварийности. Протяженность автомобильных дорог общего пользования местного значения в Переясловском сельском поселении составляет 70,93 км, в том числе с твердым покрытием 21,53 км. В связи с недостаточностью финансирования расходов на дорожное хозяйство в бюджете Переясловского сельского поселения эксплуатационное состояние значительной части улиц поселения по отдельным параметрам перестало соответствовать требованиям нормативных документов и технических регламентов.

Возросли материальные затраты на содержание улично-дорожной сети в связи с необходимостью проведения значительного объема работ по ямочному ремонту дорожного покрытия улиц.

Инв. №	Подпись и дата	Взам. инв. №

Кол.	Изм.	Лист	№ док	Подпись	Дата

1.6 Описание существующей организации движения транспортных средств и пешеходов на территории, в отношении которой осуществляется разработка КСОДД, включая описание организации движения маршрутных транспортных средств, размещения мест для стоянки и остановки транспортных средств, объектов дорожного сервиса

Транспортная инфраструктура – система коммуникаций и объектов сельского, внешнего пассажирского и грузового транспорта, включающая улично-дорожную сеть, линии и сооружения внеуличного транспорта, объекты обслуживания пассажиров, объекты обработки грузов, объекты постоянного и временного хранения и технического обслуживания транспортных средств. Уровень развития транспортной сферы в сильной степени определяется общим состоянием экономики отдельных территориальных образований, инвестиционной и социальной политикой государственных структур и другими факторами. В числе последних, важная роль принадлежит особенностям географического положения сельского поселения.

В настоящее время на территории поселения действует автомобильный и железнодорожный транспорт. В центральной части поселения, в меридиональном направлении, пролегает железнодорожная магистраль Староминская – Тимашевская.

По территории поселения проходят автомобильные дороги регионального или межмуниципального значения г. Краснодар – г. Ейск, ст. Чепигинская – п. Лебяжий Остров, ст. Переясловская – с. Свободное. Транспортная инфраструктура Переясловского сельского поселения является составляющей инфраструктуры Брюховецкого района Краснодарского края.

Ближайшая железнодорожная станция для перевозки грузов и пассажиров находится на расстоянии в 6,9 км (станция Брюховецкая). Внешние транспортно-экономические связи Переясловского сельского поселения с другими регионами осуществляются: автомобильным и железнодорожным транспортом.

Воздушные перевозки из поселения не осуществляются. Водный транспорт на территории поселения не развит в связи с отсутствием судоходных рек.

Развитие экономики поселения во многом определяется эффективностью функционирования автомобильного транспорта, которая зависит от уровня развития и состояния сети автомобильных дорог в границах сельского поселения.

На протяжении последних лет наблюдается тенденция к увеличению числа автомобилей на территории поселения. Основной прирост этого показателя осуществляется за счёт увеличения числа легковых автомобилей находящихся в собственности граждан (в среднем по 10% в год).

Хранение автотранспорта на территории поселения осуществляется, в основном, в пределах участков предприятий и на придомовых участках жителей поселения. Гаражно-строительных кооперативов в поселении нет.

Взам. инв. №

Подпись и дата

Инв. №

Кол.	Изм.	Лист	№ док	Подпись	Дата

КСОДД-ПЗ

Лист
40

В дальнейшем необходимо предусматривать организацию мест стоянок автомобилей возле зданий общественного назначения с учётом прогнозируемого увеличения уровня автомобилизации населения.

Предполагается, что ведомственные и грузовые автомобили будут находиться на хранении в коммунально-складской и агропромышленной зоне поселения. Постоянное и временное хранение легковых автомобилей населения предусматривается в границах приусадебных участков.

Пешеходное и велосипедное движение происходит в основном по проезжим частям улиц, в связи с отсутствием пешеходных дорожек (тротуаров), что приводит к возникновению дорожно-транспортных происшествий (ДТП) на улицах населенных пунктов.

Средние затраты времени на передвижения граждан «от двери до двери» по рабочим поездкам составляют 35 минут, на учебу 38 минут, за пределы населенного пункта 40 минут

1.7 Результаты анализа параметров дорожного движения, а также параметров движения маршрутных транспортных средств и параметров размещения мест для стоянки и остановки транспортных средств

В рамках работы выполнялись обследования параметров дорожного движения (скорость, плотность и интенсивность движения транспортных и пешеходных потоков, уровень загрузки дорог движением, задержка в движении транспортных средств и пешеходов, иные параметры), а также параметров движения маршрутных транспортных средств (вид подвижного состава, частота движения, иные параметры) и параметров размещения (вид парковки, количество парковочных мест, их назначение, иные параметры) мест для стоянки и остановки транспортных средств. Обследования проводились в соответствии с требованиями ГОСТ Р 32965-2014 «Дороги автомобильные общего пользования. Методы учета интенсивности движения транспортного потока» (далее ГОСТ Р 32965-2014). Настоящий стандарт распространяется на автомобильные дороги общего пользования, расположенные на территории стран Таможенного союза. Настоящий стандарт устанавливает методы учета интенсивности движения и состава транспортного потока (далее - интенсивность движения) в период эксплуатации автомобильных дорог общего пользования, включая процедуры подготовки, проведения и оформления результатов учета.

В соответствии с ГОСТ Р 32965-2014 п.3.2 учет интенсивности движения проводится двумя методами: автоматизированно или визуально. По продолжительности учет интенсивности движения подразделяется на долговременный и кратковременный. Для обследования было принято решение по выполнению визуального учета в кратковременный период времени, в связи с отсутствием стационарных пунктов учета интенсивности на балансе сельского поселения. Визуальный метод учета интенсивности движения: определение интенсивности движения визуальным наблюдением и фиксированием вручную или на электронных носителях количества

Изн. №	Подпись и дата	Взам. инв. №							Лис 41
			КСОДД-ПЗ						
Кол.	Изм.	Лист	№ док	Подпись	Дата				

транспортных средств, проходящих по автомобильной дороге. Кратковременный учет интенсивности движения: учет интенсивности транспортных средств в течение заданного промежутка времени. Кратковременный учет интенсивности движения выполняется на временных пунктах учета. Учет интенсивности движения проводится в светлое время суток непрерывно в течение не менее 4 ч. Учет интенсивности движения осуществляется по каждому часу в отдельности. Расчет средней суточной интенсивности произведен в специализированном программном обеспечении Indor Intensity 9.

Места расположения пунктов временного учета интенсивности были выбраны в соответствии с требованиями ГОСТ Р 32965-2014 п.3.6 и п 3.7 для определения интенсивности движения улично-дорожная сеть была разбита на перегоны и подходы к населенному пункту. Под границами перегона или подхода принималось пересечение (примыкание) с другой дорогой, населенный пункт и другие места, где состав и интенсивность движения изменяются более чем на 15%.

Индв. №	Подпись и дата	Взам. инв. №

Кол.	Изм.	Лист	№ док	Подпись	Дата

КСОДД-ПЗ

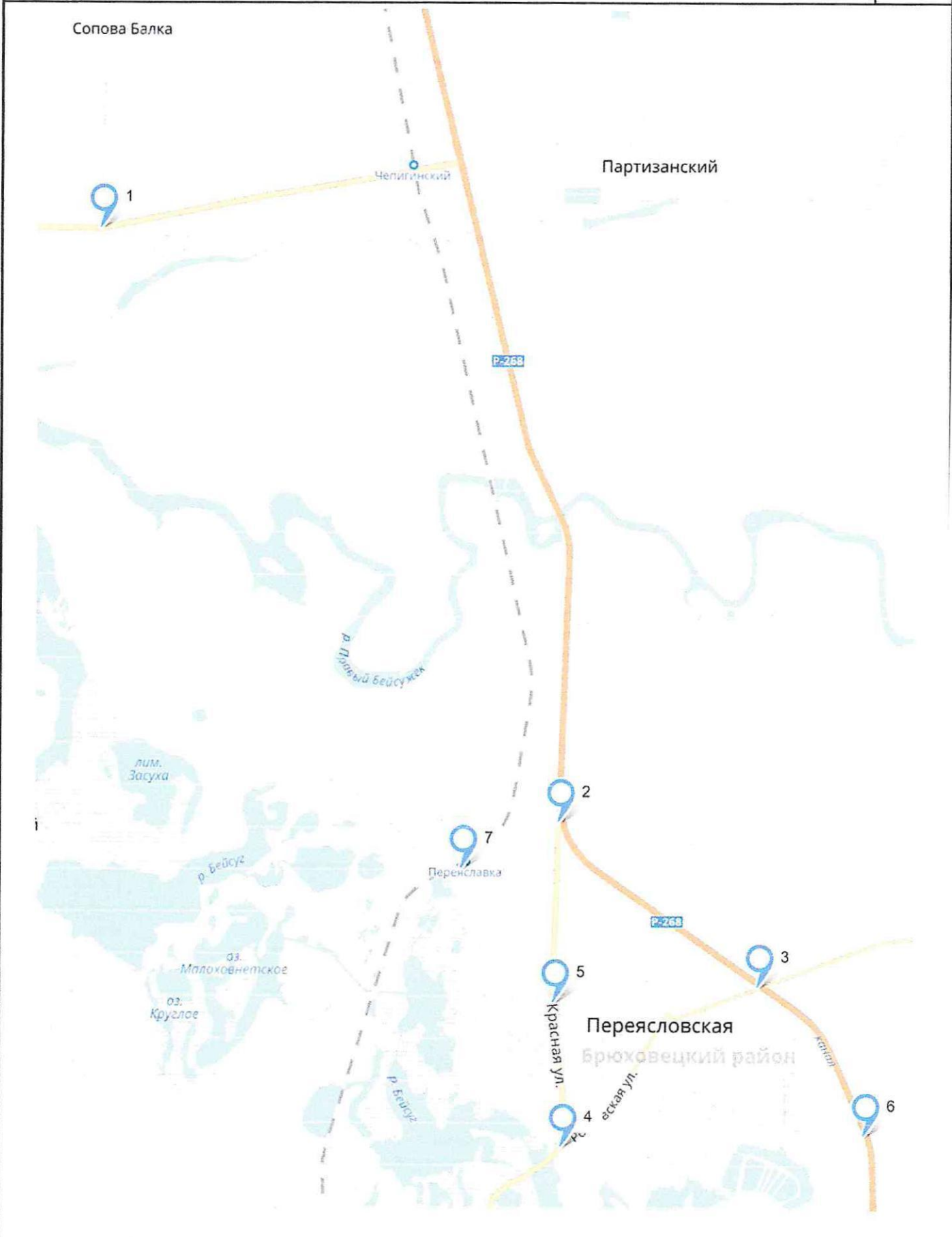


Рисунок 1.7.1 Размещение пунктов учета

Инд. №	Подпись и дата	Взам. инв. №

Кол.	Изм.	Лист	№ док	Подпись	Дата

Пункт учета №1

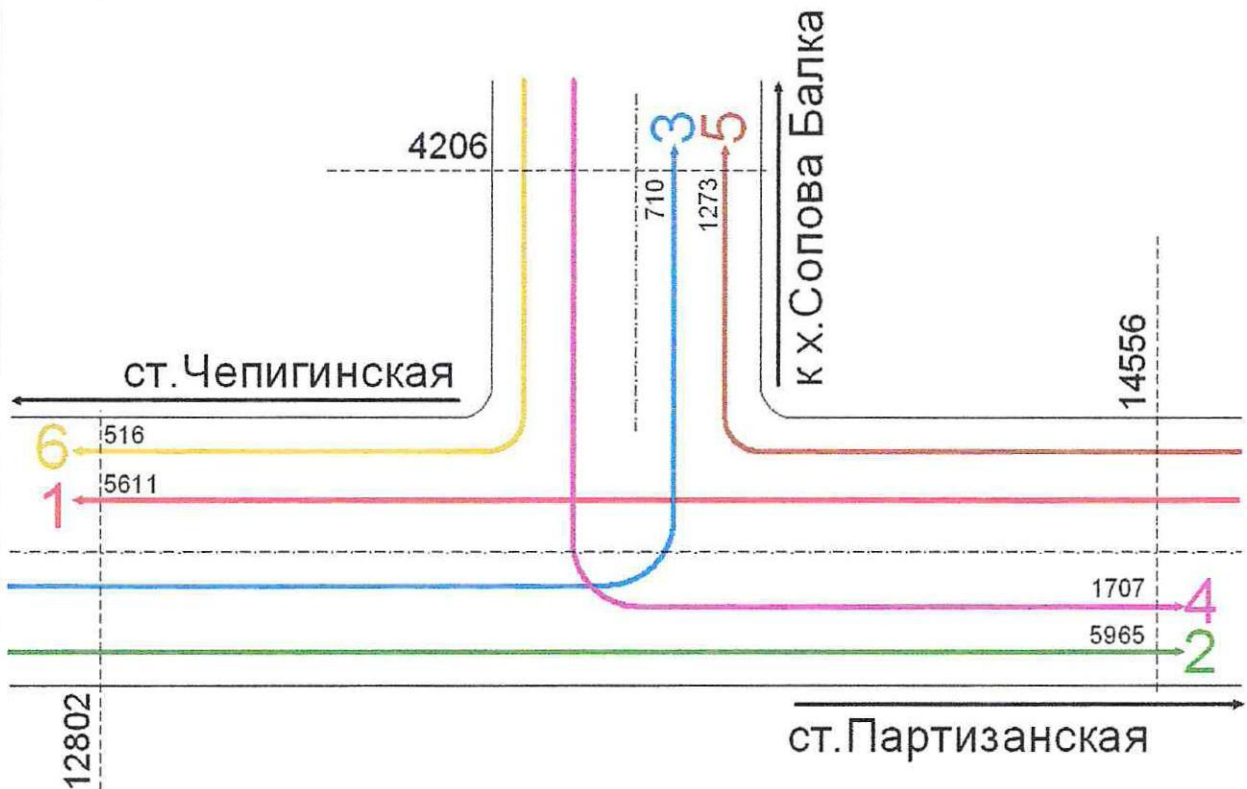


Рисунок 1.7.2 Схема пункта учета, авт/сутки

Пункт учета №2

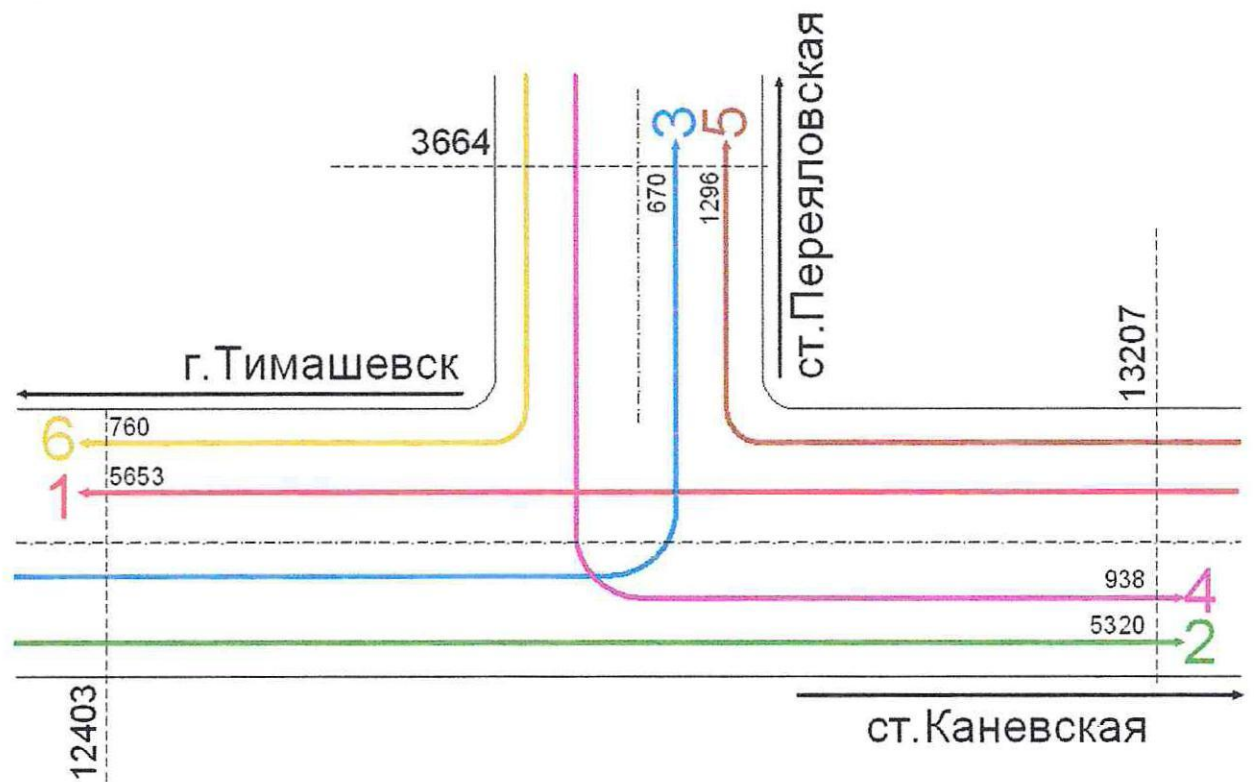


Рисунок 1.7.3 Схема пункта учета, авт/сутки

Инд. №	Подпись и дата	Взам. инв. №

Кол.	Изм.	Лист	№ док	Подпись	Дата

КСОДД-ПЗ

Пункт учета №3

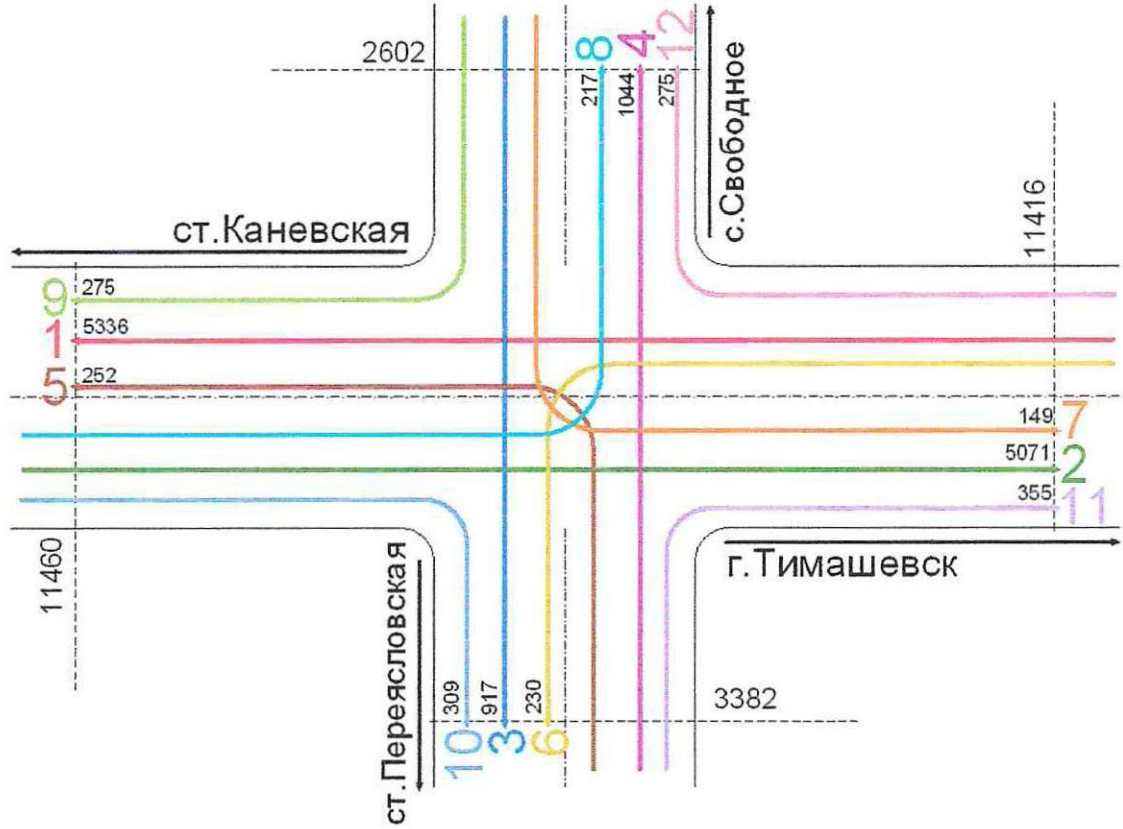


Рисунок 1.7.4 Схема пункта учета, авт/сутки

Пункт учета №4

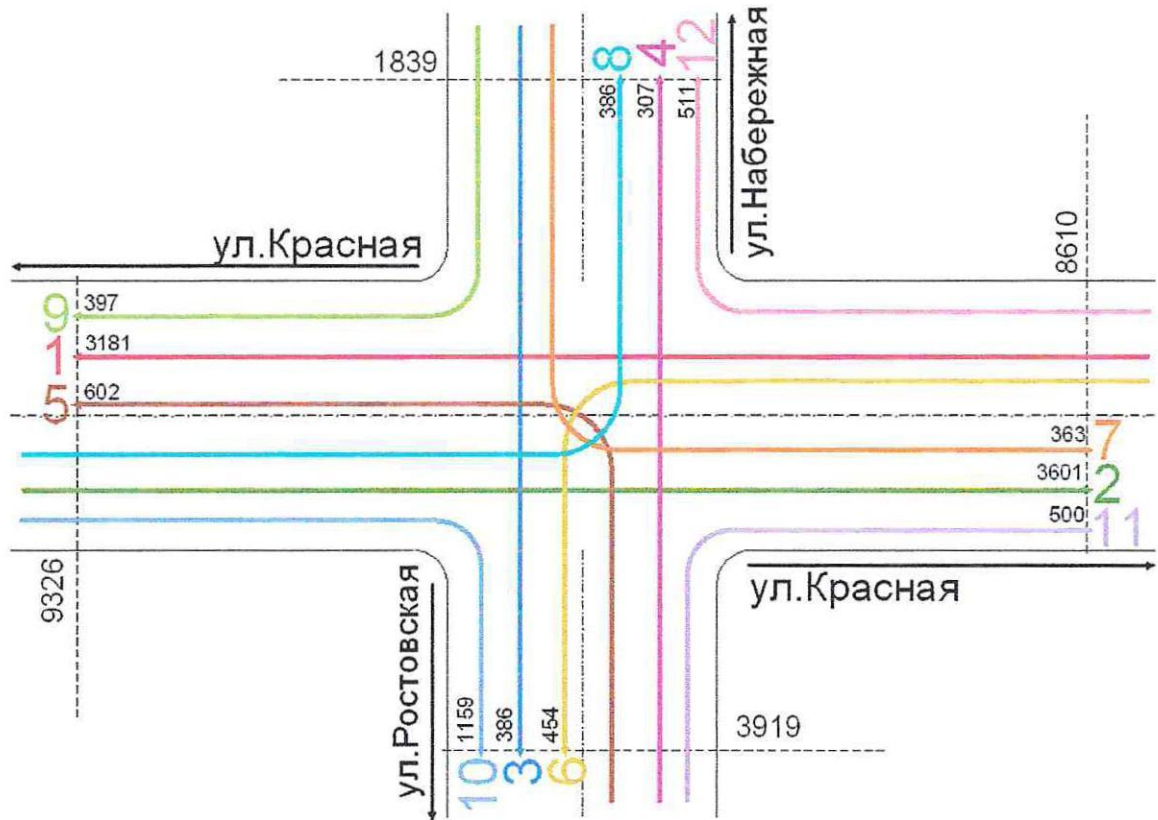


Рисунок 1.7.5 Схема пункта учета, авт/сутки

Индв. №	Подпись и дата	Взам. инв. №

Кол.	Изм.	Лист	№ док	Подпись	Дата

Пункт учета №5

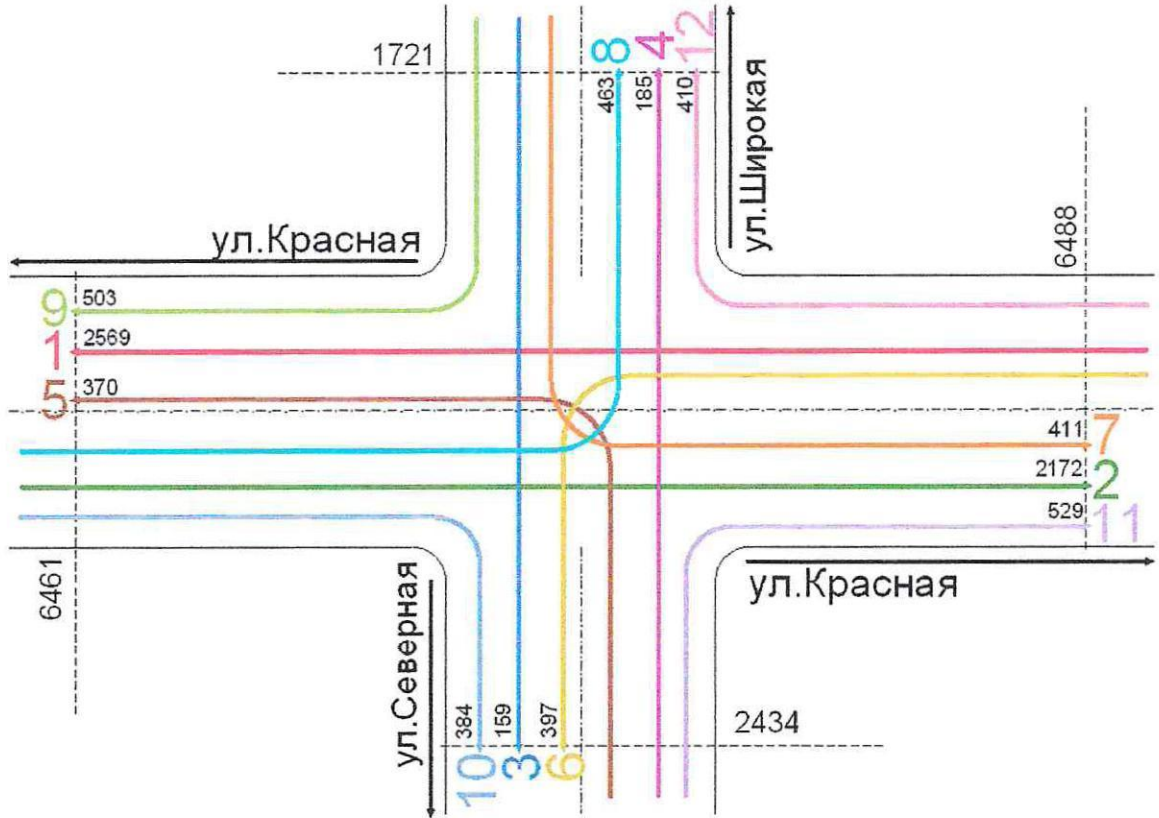


Рисунок 1.7.6 Схема пункта учета, авт/сутки

Пункт учета №6

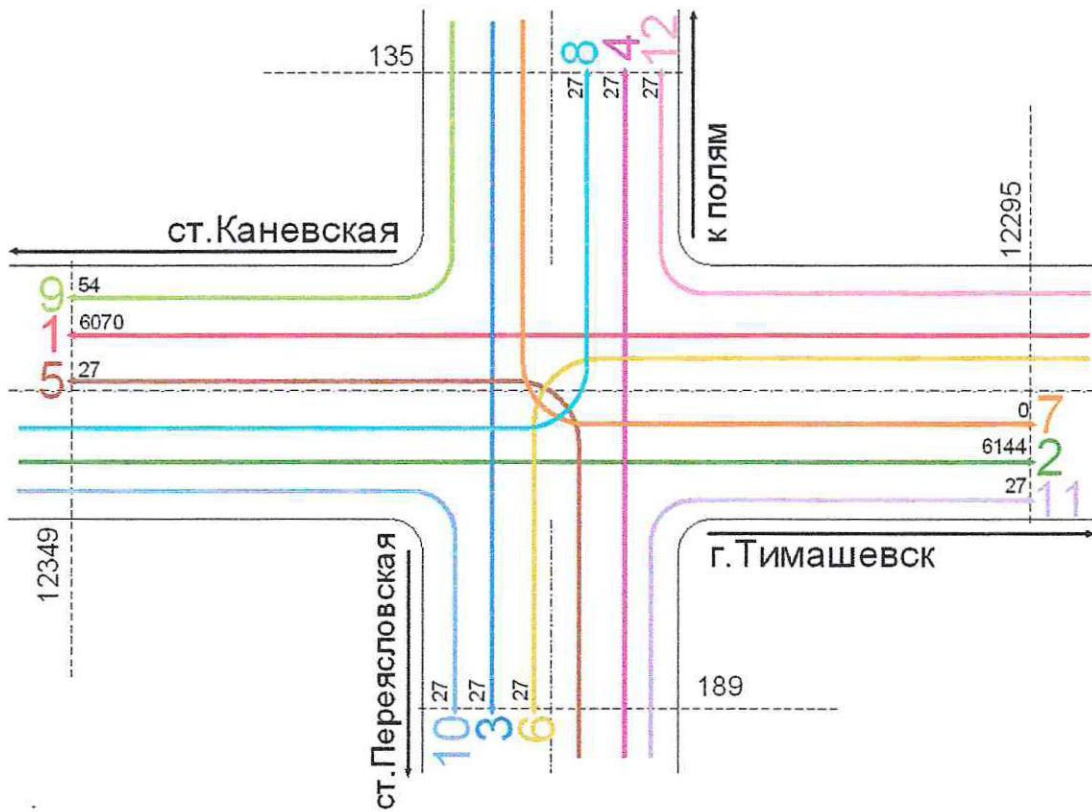


Рисунок 1.7.7 Схема пункта учета, авт/сутки

Инд. №	Подпись и дата	Взам. инв. №

Кол.	Изм.	Лист	№ док	Подпись	Дата

Пункт учета №7

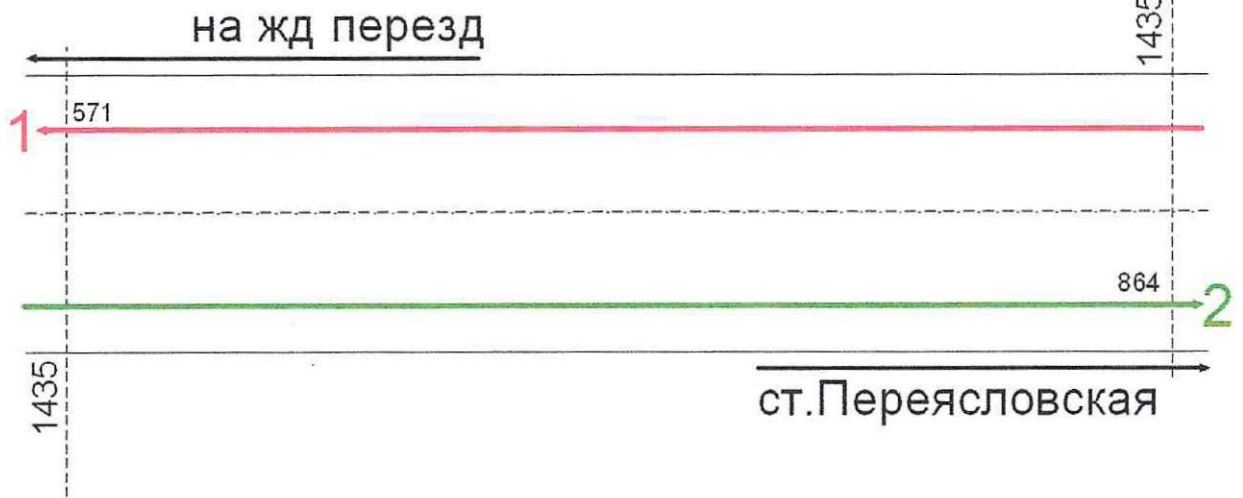


Рисунок 1.7.8 Схема пункта учета, авт/сутки

Таблица 1.7.1 Сводная таблица характеристик транспортного потока в пунктах учета интенсивности

Номер пункта учета	Плотность транспортного, тс/км	Средняя скорость, км/ч	Уровень загрузки	Средняя задержка, сек
1.	25,35	36,27	0,2	19
2.	22,27	28,45	0,68	21
3.	27,45	38,77	0,2	22
4.	25,35	38,55	0,41	28
5.	22,40	26,14	0,425	31
6.	26,37	22,12	0,45	24
7.	7,48	45,12	0,18	68

Пешеходное и велосипедное движение происходит в основном по проезжим частям улиц, в связи с отсутствием пешеходных дорожек (тротуаров), что приводит к возникновению дорожно-транспортных происшествий (ДТП) на улицах населенных пунктов.

Таблица 1.7.2 Сводная таблица характеристик пешеходного потока в пунктах учета интенсивности

Номер пункта учета	Плотность транспортного, чел/м2	Средняя скорость, м/с	Средняя задержка, сек
1.	0,5	1,0	15
2.	0,45	1,0	18

Взам. инв. №

Подпись и дата

Инв. №

Кол.	Изм.	Лист	№ док	Подпись	Дата

Номер пункта учета	Плотность транспортного, чел/м ²	Средняя скорость, м/с	Средняя задержка, сек
3.	0,45	1,0	19
4.	0,45	1,0	12
5.	0,4	1,0	15
6.	0,3	1,0	14
7.	0,3	1,0	-

Стоянка и остановка транспортных средств осуществляется вдоль проезжей части. Хранение автотранспорта на территории поселения осуществляется, в основном, в пределах участков предприятий и на придомовых участках жителей поселения. Гаражно-строительных кооперативов в поселении нет.

1.8 Результаты исследования пассажиро- и грузопотоков

Транспорт - важнейшая составная часть инфраструктуры поселения, удовлетворяющая потребности всех отраслей экономики и населения в перевозках грузов и пассажиров, перемещающая различные виды продукции между производителями и потребителями, осуществляющий общедоступное транспортное обслуживание населения. Устойчивое и эффективное функционирование транспорта является необходимым условием для полного удовлетворения потребностей населения в перевозках и успешной работы всех предприятий поселения. Основным видом пассажирского транспорта поселения является автобус.

Автотранспортные предприятия на территории Переясловского сельского поселения отсутствуют. Большинство трудовых передвижений в поселении приходится на личный автотранспорт и пешеходные сообщения.

В составе движения грузового транспорта в целом по улицам Переясловского сельского поселения преобладают автомобили грузоподъемностью до 2 т, а также от 2 до 8 т. Для того, чтобы не создавать на улицах поселения затруднения в передвижении транспортных средств, предприятие осуществляет сбор и вывоз мусора по утвержденному графику. Также в зимний период предприятие занимается расчисткой улиц от снега.

Грузовые транспортные средства, транспортные средства коммунальных и дорожных служб обеспечены инфраструктурой в полном объеме.

Инва. №	Подпись и дата	Взам. инв. №

Кол.	Изм.	Лист	№ док	Подпись	Дата

1.9 Результаты анализа условий дорожного движения и оценка эффективности используемых методов организации дорожного движения

Для оценки эффективности методов организации дорожного движения и условий движения применяются критерии уровня обслуживания движения. Различают шесть уровней обслуживания движения на дорогах.

Таблица 1.9.1 Характеристика уровней обслуживания движения

Уровень обслуживания движения	z	c	ρ	Характеристика потока автомобилей	Состояние потока	Эмоциональная нагрузка водителя	Удобство работы водителя	Экономическая эффективность работы дороги
А	<0,2	>0,9	<0,1	Автомобили движутся свободных условиях, взаимодействие между автомобилями отсутствует	Свободное движение одиночных автомобилей с большой скоростью	Низкая	Удобно	Неэффективная
В	0,2-0,45	0,7-0,9	0,1-0,3	Автомобили движутся группами, совершается много обгонов	Движение автомобилей малыми группами (2-5 шт.). Обгоны возможны	Нормальная	Мало удобно	Мало эффективная
С	0,45-0,7	0,55-0,7	0,3-0,7	В потоке еще существуют большие интервалы между автомобилями, обгоны запрещены	Движение автомобилей большими группами (5-14 шт.). Обгоны затруднены	Высокая	Неудобно	Эффективная

Инд. №	Подпись и дата	Взам. инв. №

Уровень обслуживания движения	z	c	ρ	Характеристика потока автомобилей	Состояние потока	Эмоциональная нагрузка водителя	Удобство работы водителя	Экономическая эффективность работы дороги
D	0,7-0,9	0,4-0,55	0,7-1,0	Сплошной поток автомобилей, движущихся малыми скоростями	Колонное движение автомобилей с малой скоростью. Обгоны невозможны	Очень высокая	Очень неудобно	Неэффективная
E	0,9-1,0	<0,4	1,0	Поток движется с остановками, возникают заторы, режим пропускной способности	Плотное	Очень высокая	Очень неудобно	Неэффективная
F	>1,0	0,3	1,0	Полная остановка движения, заторы	Сверх плотное	Крайне высокая	Крайне неудобно	Неэффективная

Примечание. К участкам автомобильной дороги, обслуживающих движение в режиме перегрузки, относятся участки автомобильной дороги с уровнем обслуживания D, E или F.

Уровень обслуживания A соответствует условиям, при которых отсутствует взаимодействие между автомобилями. Максимальная интенсивность движения не превышает 20% от пропускной способности. Водители свободны в выборе скоростей. Скорость практически не снижается с ростом интенсивности движения. По мере увеличения загрузки число дорожно-транспортных происшествий несколько уменьшается, но практически все они имеют тяжелые последствия.

При уровне обслуживания B проявляется взаимодействие между автомобилями, возникают отдельные группы автомобилей, увеличивается число обгонов. При верхней границе обслуживания B число обгонов наибольшее. Максимальная скорость на горизонтальном участке составляет примерно 80% от скорости в свободных условиях, максимальная интенсивность - 50% от пропускной способности. Скорости движения быстро снижаются по мере роста интенсивности. Число дорожно-транспортных происшествий увеличивается с ростом интенсивности движения.

При уровне обслуживания C происходит дальнейший рост интенсивности движения, что приводит к появлению колонн автомобилей. Максимальная интенсивность составляет 75% от пропускной способности. Число обгонов сокращается по мере приближения интенсивности к предельной для данного уровня. Максимальная скорость на горизонтальном участке составляет

Ивв. №	Подпись и дата	Взам. инв. №
--------	----------------	--------------

70% от скорости в свободных условиях; отмечаются колебания интенсивности движения в течение часа. С ростом интенсивности движения скорости снижаются незначительно. Общее число дорожно-транспортных происшествий увеличивается с ростом интенсивности движения.

При уровне обслуживания D скорость начинает уменьшаться с увеличением загрузки дороги движением, плотность движения резко возрастает. Свобода маневрирования автомобилей ограничена, и водители ощущают снижение физического и психологического уровня комфорта. Даже при небольших дорожно-транспортных происшествиях возникают заторы, связанные с отсутствием возможности объезда мест совершения ДТП.

При уровне обслуживания D формируется колонное движение с небольшими разрывами между колоннами. Обгоны отсутствуют. Между проходами автомобилей в потоке преобладают интервалы меньше 2 с. Наибольшая скорость составляет 50-55% от скорости движения в свободных условиях. Скорости движения с ростом интенсивности меняются незначительно. Число дорожно-транспортных происшествий непрерывно увеличивается и начинает несколько снижаться при интенсивности движения, близкой к пропускной способности.

При уровне обслуживания E автомобильная дорога работает в режиме пропускной способности, автомобили движутся непрерывной колонной с частыми остановками; скорость в периоды их движения составляет 35-40% от скорости в свободных условиях, а при заторах равна нулю. Интенсивность меняется от нуля при возникновении "пробок" и заторов до интенсивности, равной пропускной способности.

Число дорожно-транспортных происшествий снижается по сравнению с другими уровнями загрузки, снижаются тяжесть и величина потерь от ДТП. Могут иметь место цепные дорожно-транспортные происшествия с участием более 5 автомобилей.

При уровне обслуживания F наличие участков слияния и переплетения транспортных потоков; интенсивность в час пик превышает пропускную способность дороги, возникает полная остановка движения транспортного потока и заторы. Наблюдаются большие очереди автомобилей перед участками заторов и полной остановки движения. Полная остановка потока автомобилей происходит, как правило, из-за возникновения дорожно-транспортных происшествий, когда количество автомобилей, прибывающих к месту ДТП, значительно превышает количество автомобилей способных проехать место ДТП. Следует отметить, что во всех указанных выше случаях остановки движения коэффициент загрузки превышает 1,0.

Таблица 1.9.2 Сводная таблица оценки эффективности методов организации дорожного движения и условий движения приведена ниже.

№п/п	Наименование поселения	Средний показатель уровня удобства
------	------------------------	------------------------------------

Изм. №	Подпись и дата	Взам. инв. №
--------	----------------	--------------

1	ст. Переясловская;	В
2	хутор Сопова Балка;	В
3	Поселок Встречный	В

1.10 Данные об эксплуатационном состоянии технических средств ОДД

Автомобильные дороги и улицы городов и других населенных пунктов по их транспортно-эксплуатационным характеристикам объединены в три группы:

- группа А - автомобильные дороги с интенсивностью движения более 3000 авт/сут; в городах и населенных пунктах - магистральные дороги скоростного движения, магистральные улицы общегородского значения непрерывного движения;
- группа Б - автомобильные дороги с интенсивностью движения от 1000 до 3000 авт/сут; в городах и населенных пунктах - магистральные дороги регулируемого движения, магистральные улицы общегородского значения регулируемого движения и районного значения;
- группа В - автомобильные дороги с интенсивностью движения менее 1000 авт/сут; в городах и населенных пунктах - улицы и дороги местного значения;

Улично – дорожная сеть автомобильных дорог, оборудована техническими средствами дорожного движения, отвечающими требованиям нормативных документов Российской Федерации. Дорожные знаки удовлетворяют требования ГОСТ Р 50597-93 «Автомобильные дороги и улицы. Требования к эксплуатационному состоянию, допустимому по условиям обеспечения безопасности дорожного движения». Световозвращающая поверхность дорожных знаков соответствует значениям не менее силы света (кдлк⁻¹м⁻²) до не менее: 35 - для белого цвета, 20 - желтого, 6 - красного, 4 - зеленого, 2 - синего. Светотехнические параметры дорожной разметки соответствуют показателям не менее коэффициент силы света(мкдлк⁻¹м⁻²) разметки, выполненной из световозвращающих материалов, должен быть не менее: 80 – для белого цвета, 48 - желтого. Содержание технических средств дорожного движения ведется в соответствии с нормативным требованиям.

1.11 Результаты исследования причин и условий возникновения дорожно-транспортных происшествий

Обеспечение безопасности на автомобильных дорогах является важнейшей частью социально-экономического развития Переясловского сельского поселения.

Принудительное соблюдение существующих ограничений транспортных средств. Применение принудительных мер с использованием выборочной проверки дыхания водителей на алкоголь, оказывается наиболее эффективным для снижения дорожно-транспортных

Инд. №	Подпись и дата	Взам. инв. №

Кол.	Изм.	Лист	№ док	Подпись	Дата	КСОДД-ПЗ	Лист
							52

происшествий.

Наиболее эффективной мерой для повышения уровня безопасности в области использования ремней безопасности являются ужесточенные законодательные меры и полицейское право применение штрафов и иных взысканий с водителей, нарушивших данные требования.

Главной задачей обеспечения безопасности является организация единой совокупной системы управления безопасностью на автомобильных дорогах в условиях рыночного хозяйствования с созданием эффективного механизма регулирования транспортной деятельности под надзором федеральных исполнительных органов и органов местного самоуправления, различных общественных объединений.

Базовыми данными при принятии управленческих решений являются статистические сведения, которые формируются специалистами безопасности дорожного движения и применяются для анализа ДТП, выявления проблемных точек и негативных тенденций, оценки эффективности мер, которые направлены на сокращение количества, тяжести ДТП.

Профилактика дорожно-транспортного травматизма, разработка новых подходов в популяризации правил дорожного движения, обсуждение вопросов усиления взаимодействия между ведомствами в управлении безопасностью дорожного движения, определение первоочередных мер, которые направлены на улучшение ситуации на дорогах, должны стоять на контроле у уполномоченных на то людей, которые способны незамедлительно реагировать на сложившуюся ситуацию на автомобильных дорогах.

Таким образом, к приоритетным задачам социального и экономического развития поселения в среднесрочной и долгосрочной перспективе относятся задачи по сохранению жизни и здоровья участников дорожного движения. Их достижение планируется путем улучшения организации дорожного движения, инфраструктуры автомобильных дорог, дисциплины среди участников дорожного движения, качества оказания медицинской помощи пострадавшим и т. д. Вследствие этого планируется снижение социально-экономического и демографического ущерба в результате ДТП и их последствий, что будет способствовать уменьшению темпов убыли населения Переясловского сельского поселения и формированию условий для его роста.

1.13 Результаты изучения общественного мнения и мнения водителей транспортных средств

В рамках работ был проведен опрос общественного мнения. Изучение общественного мнения путём проведения анкетирования и социологических опросов граждан, проживающих на территории поселения.

Работы по проведению опроса общественного мнения проводились с выполнением следующих требований: количество респондентов – не менее 1% от общего населения, при этом

Инд. №	Взам. инв. №
	Подпись и дата

Кол.	Изм.	Лист	№ док	Подпись	Дата
------	------	------	-------	---------	------

70% всех опрошенных были автомобилистами, 30% - пользователи общественный транспорт (итого 100 респондентов).

Опросные обследования осуществляются выборочным анкетированием постоянного населения и временно прибывающего населения (социологический опрос) посредством личного контакта между респондентом и лицом, осуществляющим опрос (далее - учетчик), опроса по телефону либо с использованием информационно-телекоммуникационной сети "Интернет" (анкетирование, удаленное анкетирование). Преимущественным является личный контакт между респондентом и учетчиком при проведении опросных обследований. Опросные обследования осуществляются по заранее подготовленной анкете (бланк опроса). При проведении опроса учетчику необходимо предварительно ознакомить опрашиваемого (далее - респондент), дать краткое разъяснение о причинах и важности проведения обследования для решения транспортных проблем, обратиться с просьбой о точности и достоверности предоставления информации, а также проинформировать о конфиденциальности полученной информации. Ориентировочная трудоемкость при проведении опросных обследований оценивается: с применением самозаполняемых анкет, размещенных в информационно-телекоммуникационной сети "Интернет" - из расчета 6-8 минут на обработку одной анкеты одним учетчиком; в случае непосредственного опроса респондентов учетчиком либо опроса по телефону - из расчета 10-15 минут трудозатрат времени на одного респондента (заполнение одной анкеты).

Ниже приведены примеры анкет, использованных в опросе.

Инв. №	Подпись и дата	Взам. инв. №							Лист 54
			КСОДД-ПЗ						
Кол.	Изм.	Лист	№ док	Подпись	Дата				

АНКЕТА ОБСЛЕДОВАНИЯ ПЕРЕДВИЖЕНИЙ НАСЕЛЕНИЯ

Место опроса: _____ Дата: _____ День недели: _____

ДАННЫЕ О РЕСПОНДЕНТЕ:

Пол: ___ мужчина/ ___ женщина Возраст: ___ лет.

Социальная группа: ___ работающий/ ___ безработный/ ___ студент/
 ___ школьник/ ___ пенсионер/ ___ домохозяйка/ ___ иное

Образование: ___ начальное/ ___ неполное среднее/ ___ среднее/
 ___ неполное высшее/ ___ высшее/ ___ ученая степень

Сфера деятельности: _____

Число проживающих в семье: ___ чел.

Наличие автомобиля в семье: ___ да, ___ нет, количество автомобилей в семье: ___

Для жителя:

Для приезжего:

Адрес места жительства (район, улица, Наименование населенного пункта дом): _____

постоянного проживания: _____

Адрес места работы (район, улица, дом): _____ Адрес/наименование места прибытия в поселение, городской округ: _____

Расстояние от дома до места работы: ___ км. Способ прибытия: _____

Средние затраты времени на передвижение Цель приезда: _____ от места жительства до работы, ___ мин _____

Время подъема: ___; Время отхода ко сну: ___

ХАРАКТЕРИСТИКА ПЕРЕДВИЖЕНИЙ РЕСПОНДЕНТА

Количество передвижений:

№ передвижения	Цель передвижения*	Время начала передвижения	Адрес цели передвижения	Способ передвижения**	Время окончания передвижения	Число пересадок	Затраты времени на передвижение***, мин
1							
2							
...							

Итого:

* Цель передвижения: (1) на работу, (2) на учебу, (3) деловая поездка, (4) поездка с бытовыми целями, покупки, (5) поездка с культурно-развлекательными целями (театр, кино, спорт, отдых), (6) в гости, поездка за город (7) иное, (8) возвращение домой, (9) возвращение к месту отправления из поселения, городского округа.

** Способы передвижения: П - пешком; М - метро; А - автобус; ТБ - троллейбус; ТР - трамвай; ЛА - личный автомобиль; Т - легковое такси; В - служебный транспорт; МТ - мотоцикл, мопед.

*** Затраты времени необходимо указывать на полное передвижение, включая подход к остановочному пункту (месту парковки), отход от остановки (места парковки), ожидание транспорта. Допускается разбивать полное время передвижения на отдельные составляющие.

Рисунок 1.12.1 Форма анкеты для обследования передвижений населения

Взам. инв. №	_____

Подпись и дата	_____

Инв. №	_____

Кол.	Изм.	Лист	№ док	Подпись	Дата

АНКЕТА ОБСЛЕДОВАНИЯ ВОДИТЕЛЕЙ

Место опроса: _____ Дата: _____ День недели: _____

ДАННЫЕ О РЕСПОНДЕНТЕ:

Пол: ___ мужчина/ ___ женщина Возраст: ___ лет.
 Социальная группа: ___ работающий/ ___ безработный/ ___ студент/
 ___ школьник/ ___ пенсионер/ ___ домохозяйка/ ___ иное
 Образование: ___ начальное ___ неполное среднее/ ___ среднее/
 ___ неполное высшее/ ___ высшее ___ ученая степень

Сфера деятельности: _____

Число проживающих в семье: ___ чел.

Количество автомобилей в семье: _____

Для жителя:	Для приезжего:
Адрес места жительства (улица, дом): _____	Наименование населенного пункта постоянного проживания: _____
Адрес места работы (улица, дом): _____	Адрес/наименование места прибытия в поселение, городской округ: _____
Расстояние от дома до места работы: ___ км	Способ прибытия: _____
Средние затраты времени на передвижение от места жительства до работы, ___ мин	Цель приезда (в целом): _____
Время подъема: ___; Время отхода ко сну: _____	

Марка, модель автомобиля _____, год выпуска _____

Время владения автомобилем ___ лет.

Пробег автомобиля (по данным одометра): _____ тыс. км.

Пробег автомобиля за прошлый год (ориентировочно): _____ тыс. км.

Использование автомобиля в течение года по месяцам:

Число дней использования в месяц:	Янв. I	Февр. II	Март III	Апр. IV	Май V	Июнь VI	Июль VII	Авг. VIII	Сент. IX	Окт. X	Нояб. XI	Дек. XII
24 дня и более												
15-23												
8-14												
до 7 дней												
не пользуюсь												

Использование автомобиля в течение месяца, недели, дня (среднестатистическое):

на работу 01234567 раз в неделю
 на учебу 01234567 раз в неделю
 по делам (в рабочее время) 01234567 раз в день
 с бытовыми целями, покупки 01234567 раз в неделю
 с культурно-развлекательными целями 01234567 раз в месяц
 в гости 01234567 раз в неделю
 за город (на дачу, загородный отдых) 01234567 раз в месяц
 иное (в другие места и с другими целями) 01234567 раз в месяц

Количество пассажиров, находящееся в автомобиле, помимо водителя, при поездках

на работу 0123356 человек
 на учебу 0123356 человек
 по делам (в рабочее время) 0123356 человек
 с бытовыми целями, покупки 0123356 человек
 с культурными-развлекательными целями 0123356 человек
 в гости 0123356 человек
 за город (на дачу, загородный отдых) 0123356 человек
 иное (в другие места и с другими целями) 0123356 человек

Средний пробег автомобиля в будний (обычный) день: _____ км.

Расстояние от дома до места работы (по одометру): _____ км.

Среднее время поездки на работу на автомобиле (с момента выхода из дома до момента входа на работу): _____ мин, включая время на подход к парковке или гаражу _____ мин, время в движении _____ мин, время на парковку _____ мин, время на подход от места парковки до работы _____ мин.

Характеристика и использования транспорта общего пользования при поездках

на работу 01234567 раз в неделю
 на учебу 01234567 раз в неделю
 по делам (в теч. рабочего дня) 01234567 раз в день
 с бытовыми целями, покупки 01234567 раз в неделю
 с культурными-развлекательными целями 01234567 раз в месяц
 в гости 01234567 раз в неделю
 за город (на дачу, загородный отдых) 01234567 раз в месяц
 иное (в другие места и с другими целями) 01234567 раз в месяц

Среднее количество пересадок на общественном транспорте _____

Среднее время поездки на работу на общественном транспорте (с момента выхода из дома до момента входа на работу): _____ мин, включая: подход к остановке _____ мин, суммарное время ожидания транспорта _____ мин, суммарное время в движении _____ мин, суммарное время на пересадку (с учетом ожидания второго и последующего транспортов) _____ мин и время подхода от конечной остановки до работы _____ мин.

Рисунок 1.12.2 Форма анкеты для обследования водителей

Изнв. №	Взам. инв. №
	Подпись и дата
Кол.	Изм.

Кол.	Изм.	Лист	Подок	Подпись	Дата
------	------	------	-------	---------	------

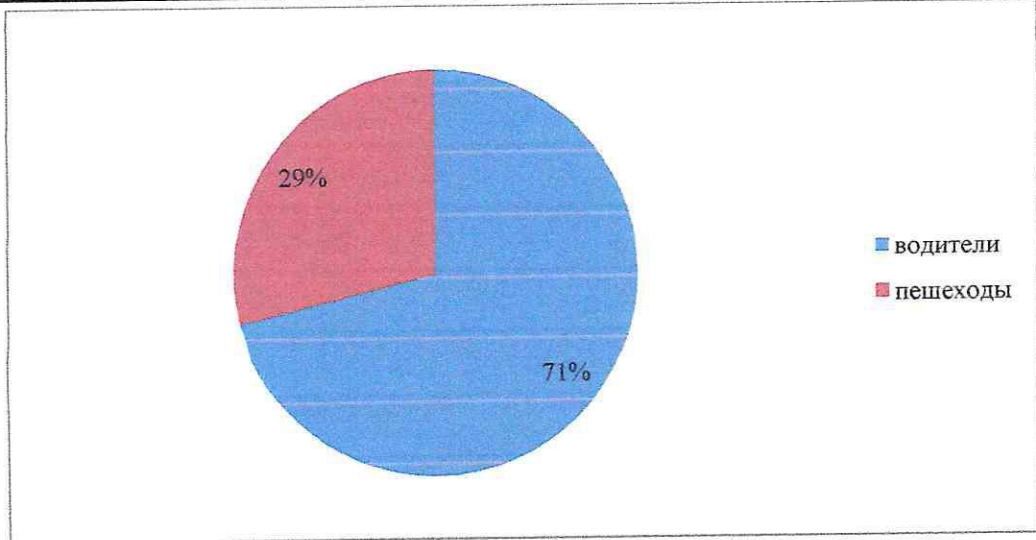


Рисунок 1.12.3 Диаграмма распределение респондентов по наличию автомобиля

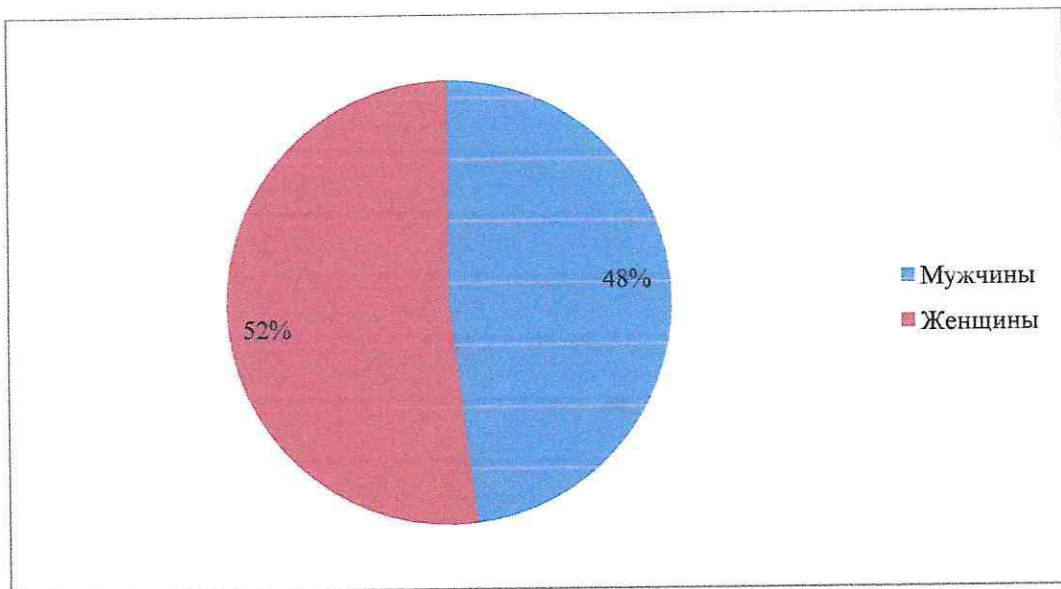


Рисунок 1.12.4 Диаграмма распределение респондентов по полу

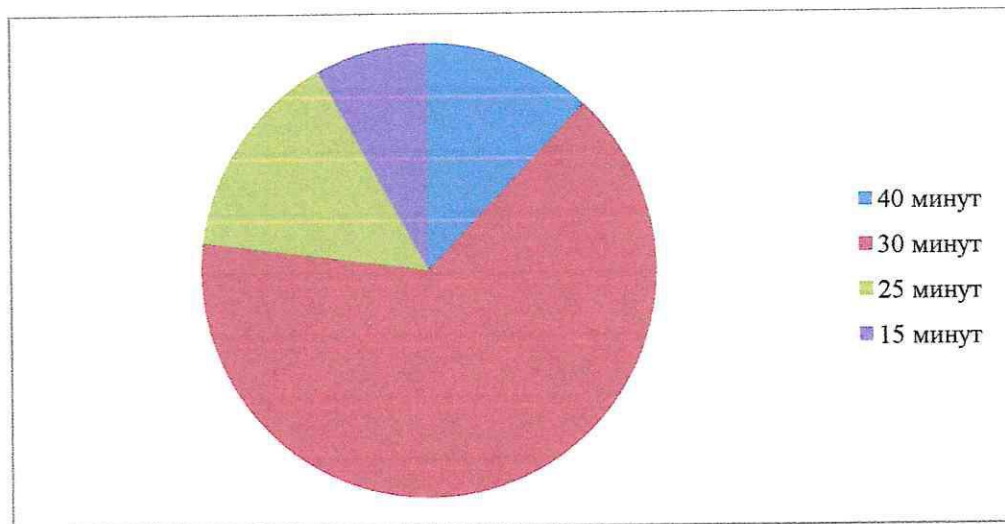


Рисунок 1.12.5 Диаграмма распределения средних затрат времени на поездки

Изн. №	Подпись и дата	Взам. инв. №

Кол.	Изм.	Лист	№ док	Подпись	Дата

2. Принципиальные предложения и решения по основным мероприятиям организации дорожного движения

Мероприятия по развитию транспортной инфраструктуры Переясловского сельского поселения разработаны на основе тщательного и всестороннего анализа существующего состояния транспортной системы, выявленных тенденций в изменении основных показателей развития транспорта, планируемых пространственных преобразований.

Приоритетными направлениями развития транспортной инфраструктуры являются:

- капитальный ремонт дорог и реконструкция сооружений на них;
- развитие дорожного сервиса на территории сельского поселения для возможности получения квалифицированных услуг по сервисному обслуживанию и ремонту автотранспортных средств.

Отсюда вытекают новые требования к транспортной системе, а именно, переход от преимущественно экстенсивной к интенсивной модели развития. Это, прежде всего, предполагает более эффективное производительное качественное использование имеющегося потенциала и, в частности, переход к более качественным транспортным услугам.

В рамках мероприятий по развитию транспортной инфраструктуры, предусматривается увеличение протяженности автомобильных дорог местного значения, соответствующих нормативным требованиям, предусмотрены мероприятия по реконструкции перегруженных движением участков автомобильных дорог, ликвидации грунтовых разрывов и реконструкции участков дорог, имеющих переходный тип дорожной одежды проезжей части, реконструкции искусственных сооружений для приведения их характеристик в соответствие с параметрами автомобильных дорог на соседних участках, повышения безопасности движения, увеличения грузоподъемности, долговечности и эксплуатационной надежности.

Мероприятия по развитию транспорта общего пользования, созданию транспортно-пересадочных узлов. В рамках задачи, предусматривающей создание условий для формирования единой дорожной сети, круглогодично доступной для населения, предусмотрены мероприятия, направленные на формирование устойчивых транспортных связей с соседними населенными пунктами, муниципальными образованиями, дорогами регионального значения.

Проектом генерального плана Переясловского сельского поселения предусмотрены следующие изменения во внешней транспортной сети:

- реконструкция существующих улиц и дорог поселения, усовершенствование покрытий существующих жилых улиц.
- реконструкция дорожного полотна основной автомобильной дороги общего пользования ул. Красная и ул. Ростовская.

Мероприятия по развитию инфраструктуры для легкового автомобильного транспорта,

Взам. инв. №

Подпись и дата

Инв. №

Кол.	Изм.	Лист	№ док	Подпись	Дата

включая развитие единого парковочного пространства. В рамках задачи, включающей меры по повышению надежности и безопасности движения по автомобильным дорогам местного значения, предусмотрены мероприятия, включающие направленные на повышение уровня обустройства автомобильных дорог, создание интеллектуальных систем организации движения, развитие надзорно-контрольной деятельности в области дорожного хозяйства и обеспечение транспортной безопасности объектов автомобильного транспорта и дорожного хозяйства.

В целях повышения безопасности дорожного движения и улучшения обслуживания пользователей предусмотрено обустройство автомобильных дорог местного значения объектами дорожного сервиса и другими предприятиями, оказывающими услуги участникам движения.

Мероприятия по обеспечению транспортной безопасности предусматривают меры по антитеррористической защищенности объектов автомобильного транспорта и дорожного хозяйства и внедрению современного оборудования и технологий обеспечения безопасности.

Хранение автотранспорта на территории поселения осуществляется, в основном, в пределах участков предприятий и на придомовых участках жителей поселения. Гаражно-строительных кооперативов в поселении нет. В дальнейшем необходимо предусматривать организацию мест стоянок автомобилей возле зданий общественного назначения с учётом прогнозируемого увеличения уровня автомобилизации населения. Предполагается, что ведомственные и грузовые автомобили будут находиться на хранении в коммунально-складской и агропромышленной зоне поселения. Постоянное и временное хранение легковых автомобилей населения предусматривается в границах приусадебных участков. Мероприятия, выполнение которых необходимо по данному разделу:

1. Обеспечение административными мерами устройства необходимого количества парковочных мест в соответствии с проектной вместимостью зданий общественного назначения на участках, отводимых для их строительства (весь период);

2. Строительство автостоянок около объектов обслуживания (весь период);

3. Организация общественных стоянок в местах наибольшего скопления автомобилей (первая очередь – расчётный срок).

Мероприятия по развитию инфраструктуры пешеходного и велосипедного передвижения. Повышение уровня безопасности на автомобильных дорогах местного значения предполагается достигать за счет обустройства пешеходных переходов, освещения участков автомобильных дорог, установления искусственных неровностей, дорожных знаков, светофоров, нанесения дорожной разметки и других мероприятий. Мероприятия по данному разделу:

1. Формирование системы улиц с преимущественно пешеходным движением (расчётный срок - перспектива);

2. Устройство велодорожек в поперечном профиле главных улиц (расчётный срок –

Изм. №	Подпись и дата	Взам. инв. №
	Изм. №	

Кол.	Изм.	Лист	№ док	Подпись	Дата

перспектива);

3. Обеспечение административными мерами выполнения застройщиками требований по созданию без барьерной среды (весь период).

Таблица 2.1 Группы мероприятий консервативного варианта

№п/п	Мероприятие
1.	Содержание автомобильных дорог общего пользования местного значения и искусственных сооружений на них
2.	Разработка проектно-сметной документации по строительству, реконструкции и капитальному ремонту автомобильных дорог общего пользования местного значения и искусственных сооружений на них
3.	Строительство и реконструкция автомобильных дорог общего пользования местного значения
4.	Совершенствование организации дорожного движения в населенных пунктах
5.	Установка дорожных знаков в соответствии с проектами организации дорожного движения
6.	Совершенствование контрольно-надзорной деятельности по обеспечению безопасности дорожного движения
7.	Проведение профилактических операций по повышению безопасности дорожного движения
8.	Повышение правового сознания и предупреждение опасного поведения участников дорожного движения
9.	Обеспечению благоприятных условий для движения инвалидов;
10.	Обеспечению маршрутов безопасного движения детей к образовательным организациям
11.	Организации пропуска грузовых транспортных средств;
12.	Формированию единого парковочного пространства;
13.	Организации движения пешеходов;
14.	Организации велосипедного движения;

Таблица 2.2 Группы мероприятий оптимального варианта

№п/п	Мероприятие
1.	Содержание автомобильных дорог общего пользования местного значения и искусственных сооружений на них
2.	Разработка проектно-сметной документации по строительству, реконструкции и капитальному ремонту автомобильных дорог общего пользования местного значения и искусственных сооружений на них
3.	Строительство и реконструкция автомобильных дорог общего пользования местного значения
4.	Совершенствование организации дорожного движения в населенных пунктах
5.	Установка дорожных знаков в соответствии с проектами организации дорожного движения

Изм. №

Подпись и дата

Взам. инв. №

Кол.	Изм.	Лист	№док	Подпись	Дата
------	------	------	------	---------	------

№п/п	Мероприятие
6.	Совершенствование контрольно-надзорной деятельности по обеспечению безопасности дорожного движения
7.	Проведение профилактических операций по повышению безопасности дорожного движения
8.	Повышение правового сознания и предупреждение опасного поведения участников дорожного движения
9.	Обеспечению благоприятных условий для движения инвалидов;
10.	Обеспечению маршрутов безопасного движения детей к образовательным организациям
11.	Организации пропуска грузовых транспортных средств;
12.	Формированию единого парковочного пространства;
13.	Организации движения пешеходов;
14.	Организации велосипедного движения;
Дополнительные группы	
15.	Организация системы мониторинга дорожного движения, установке детекторов транспортных потоков, организации сбора и хранения документации по ОДД, принципам формирования и ведения баз данных, условиям доступа к информации, периодичности ее актуализации
16.	Совершенствование системы информационного обеспечения участников дорожного движения
17.	Расстановка работающих в автоматическом режиме средств фото- и видеofиксации нарушений правил дорожного движения
18.	Размещение специализированных стоянок для задержанных транспортных средств

Инв. №	Подпись и дата	Взам. инв. №

Кол.	Изм.	Лист	№ док	Подпись	Дата

3. Укрупненная оценка предлагаемых вариантов проектирования

Оценка, сравнение и выбор предлагаемого к реализации варианта осуществляются на основании результатов прогнозирования параметров дорожного движения. Выбор предлагаемого к реализации варианта осуществляется на основе сравнения показателей эффективности каждого варианта. Оценка вариантов проектирования осуществляется на основе прогнозируемого уровня безопасности дорожного движения, затрат времени на передвижение транспортных средств и пешеходов, уровня загрузки дорог движением, перепробега транспортных средств, удобства пешеходного движения.

Таблица 3.1 Оценка вариантов проектирования

Наименование вариантов	Уровень безопасности дорожного движения	Средние затраты времени на передвижение транспортных средств (ТС)	Затрат времени на передвижение пешеходов	Уровень загрузки дорог движением	Перепробег ТС	Удобство пешеходного движения
Консервативный	Допустимый	30	41	0.29	-	Средняя степень удобства
Оптимальный	Допустимый	26	35	0.24	-	Высокая степень удобства

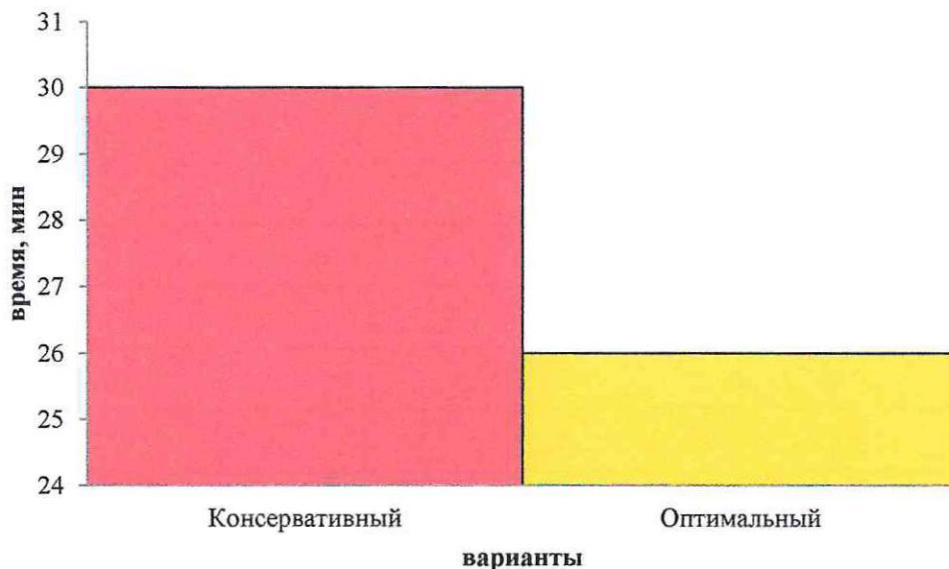


Рисунок 3.1 Диаграмма сравнения вариантов проектирования по затратам времени на передвижения транспортных средств

Инва. №	Подпись и дата	Взам. инв. №

Кол.	Изм.	Лист	№ док	Подпись	Дата

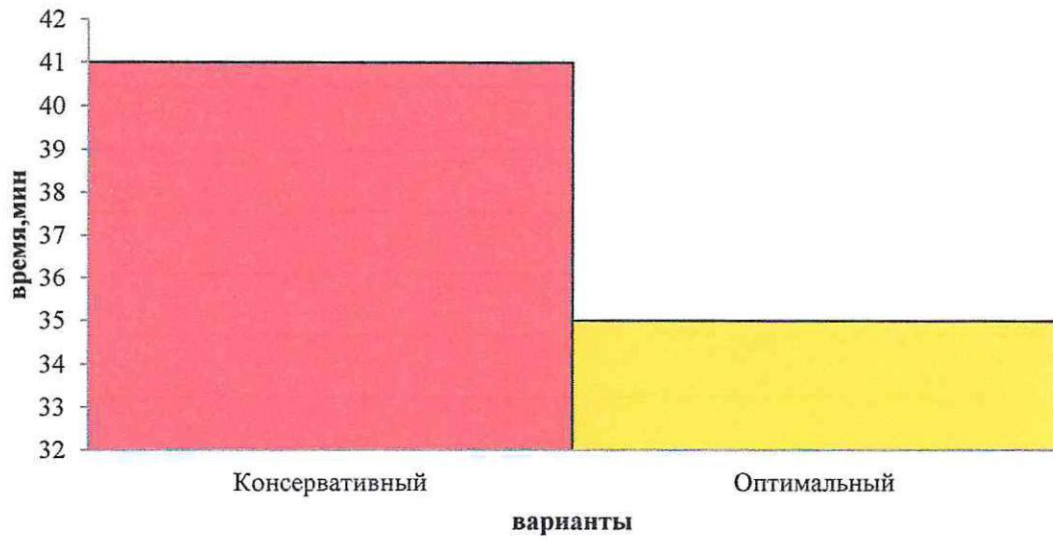


Рисунок 3.2 Диаграмма сравнения вариантов проектирования по затратам времени на передвижения пешеходами

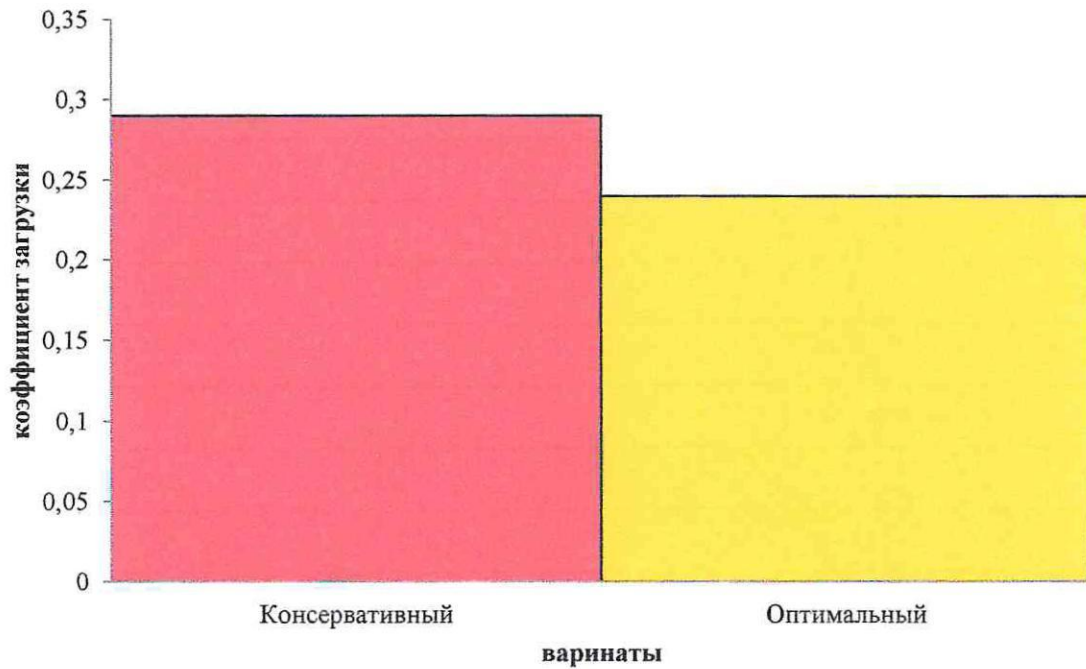


Рисунок 3.3 Диаграмма сравнения вариантов проектирования по уровню загрузки дорог движением

Основываясь на сравнение двух вариантов мероприятий можно сделать вывод о незначительном эффекте от мероприятий оптимального варианта по сравнению с мероприятиями

Ив. №	Подпись и дата	Взам. инв. №

Кол.	Изм.	Лист	№ док	Подпись	Дата

консервативного варианта, принимая во внимание экономическую ситуацию по не стабильному финансированию дорожно-транспортной отрасли, к реализации в рамках комплексной схемы организации дорожного движения предлагается консервативный вариант

4. Мероприятия по организации дорожного движения

Для реализации комплексной схемы дорожного движения выбран «консервативный» вариант мероприятий.

Таблица 4.1 Мероприятия по организации дорожного движения в рамках реализуемого варианта

п/п	Группа мероприятие	Мероприятия
	Содержание автомобильных дорог общего пользования местного значения и искусственных сооружений на них	<p>Переясловское сп:</p> <ul style="list-style-type: none"> - Разработка технических паспортов на автомобильные дороги по ВСН 1-83; - Проведение ежегодной диагностики и оценки состояния дорожного покрытия; - Разработка и актуализация проектов организации дорожного движения; - Проведение работ по содержанию и ремонту автомобильных дорог и улиц; - В рамках КСОДД проведена работ по назначению технических категорий на автомобильные дороги согласно СП 42.13330.2016 "СНиП 2.07.01-89* Градостроительство. Планировка и застройка городских и сельских поселений" (Приложение 1)
	Разработка проектно-сметной документации по строительству, реконструкции и капитальному ремонту автомобильных дорог общего пользования местного значения и искусственных	<p>Переясловское сп:</p> <ul style="list-style-type: none"> - Разработка ПСД на автомобильные дороги общего пользования местного значения с твердым покрытием до сельских населенных пунктов, не имеющих

Взам. инв. №

Подпись и дата

Инв. №

Кол.	Изм.	Лист	№докум	Подпись	Дата

КСОДД-ПЗ

Лист

64

п/п	Группа мероприятие	Мероприятия
	сооружений на них	<p>круглогодичной связи с сетью автомобильных дорог общего пользования;</p> <p>-Разработка ПСД на локально-реконструкционным мероприятиям, повышающим эффективность функционирования сети дорог в целом;</p> <p>-Разработка ПСД на капитальный ремонт автомобильных дорог с повышением типа дорожной одежды;</p>
	Строительство и реконструкция автомобильных дорог общего пользования местного значения	<p>Переясловское сп:</p> <p>-Работы выполняются в рамках разработанных ПСД</p>
	Совершенствование организации дорожного движения в населенных пунктах	<p>Переясловское сп:</p> <p>- введение ограничений скоростного режима 20 км/ч вблизи детских учреждений и 40 км/ч вблизи социально ориентированных объектов.</p> <p>- проектирование и строительство (реконструкция) специальных архитектурных форм для введения режима «успокоения движения» вблизи детских учреждений и социально ориентированных объектов.</p> <p>- корректировка проектов организации дорожного движения и установка необходимых дорожных знаков с учетом обеспечения видимости на пересечениях (треугольник видимости). В случаи не соблюдения «треугольника видимости» заменить дорожный знак 2.4 на знак 2.5.</p> <p>- проектирование и размещение плоскостных уличных стоянок в районе</p>

Индв. №	Подпись и дата	Взам. инв. №
---------	----------------	--------------

Кол.	Изм.	Лист	№ док	Подпись	Дата	

п/п	Группа мероприятие	Мероприятия
		<p>объектов притяжения людей.</p> <ul style="list-style-type: none"> - обеспечение нормативного значения парковочных мест для инвалидов на автомобильных стоянках:
	<p>Установка дорожных знаков в соответствии с проектами организации дорожного движения</p>	<p>Переясловское сп:</p> <ul style="list-style-type: none"> - актуализация проектов организации дорожного старше 3 лет и установка необходимых технических средств организации дорожного движения в соответствии с нормативными документами и актуализированными проектами организации дорожного движения ;
	<p>Совершенствование контрольно-надзорной деятельности по обеспечению безопасности дорожного движения</p>	<p>Переясловское сп:</p> <ul style="list-style-type: none"> - создание отдельного раздела на официальном сайте администрации поселения о транспортной инфраструктуре, возможностью обратной связи с пользователями для сообщений о состоянии дорожного покрытия, технических средств организации дорожного движения и т.д; - создание геоинформационной базы дорожных данных для введения учета дорожных объектов;
	<p>Проведение профилактических операций по повышению безопасности дорожного движения</p>	<p>Переясловское сп:</p> <ul style="list-style-type: none"> - Организация профилактических операций по повышению безопасности дорожного движения
	<p>Повышение правового сознания и предупреждение опасного поведения участников дорожного движения</p>	<p>Переясловское сп:</p> <ul style="list-style-type: none"> - Совершенствованию системы информационного обеспечения участников дорожного движения

Изн. №	Подпись и дата	Взам. инв. №
--------	----------------	--------------

Кол.	Изм.	Лист	№ док	Подпись	Дата

п/п	Группа мероприятие	Мероприятия
	Обеспечению благоприятных условий для движения инвалидов;	Переясловское сп: - Выделение стояночных мест для инвалидов на стоянках, в том числе для инвалидов колясочников; - Обустройство пешеходных переходов в районе медицинских учреждений соответствующими ТСОДД, тактильными указателями
	Обеспечению маршрутов безопасного движения детей к образовательным организациям	- обеспечение маршрутов безопасного движения детей к образовательным организациям по средствам установки светофоров Т7, перильных ограждений 50 м от перехода с двух сторон, дорожных знаков, искусственных дорожных неровностей.
	Организации пропуска грузовых транспортных средств;	- введение ограничение на проезд грузового транспорта по улично-дорожной сети, расположенной в малоэтажной жилой застройке. - введение ограничение по стоянке грузового транспорта по улично-дорожной сети в границах населенных пунктов.
	Формированию единого парковочного пространства;	Переясловское сп: - Обеспечение безопасности дорожного движения на автомобильных дорогах местного значения
	Организации движения пешеходов;	. Переясловское сп: - устранение дискриминации населения по доступу к остановкам общественного транспорта за счет строительства дополнительных остановочных пунктов обеспечивающих нормативное расстояние доступа 800 м.

Инв. №	Взам. инв. №
Подпись и дата	

Кол.	Изм.	Лист	Подок	Подпись	Дата	

п/п	Группа мероприятие	Мероприятия
		<p>- устройство дополнительных фонарей уличного освещения на пешеходных переходах, вблизи детских учреждений, социально - ориентированных объектов, с обеспечением яркости света в 1,3-1,5 раза выше чем на остальных участках дороги.</p> <p>- разработка ПСД на обустройство тротуарами и пешеходными дорожками населенные пункты сельских поселений</p>
	<p>Организации велосипедного движения;</p>	<p>- разработка ПСД на обустройство велодорожками дорожками населенные пункты сельских поселений</p> <p>- Обустройство велопарковками здания школ, администрации, территорию парка</p>

Инв. №	Взам. инв. №
Подпись и дата	

Кол.	Изм.	Лист	№ док	Подпись	Дата	

КСОДД-ПЗ

5. Очередность реализации мероприятий

Очередность выполнения мероприятий представлена в таблице 5.1

Таблица 5.1 Очередность выполнения мероприятий

Очередь	Группа Мероприятий
1 (1-5 лет)	Содержание автомобильных дорог общего пользования местного значения и искусственных сооружений на них
	Разработка проектно-сметной документации по строительству, реконструкции и капитальному ремонту автомобильных дорог общего пользования местного значения и искусственных сооружений на них
	Строительство и реконструкция автомобильных дорог общего пользования местного значения
	Совершенствование организации дорожного движения в населенных пунктах
	Установка дорожных знаков в соответствии с проектами организации дорожного движения
2 (5-10 лет)	Организации движения пешеходов;
	Проведение профилактических операций по повышению безопасности дорожного движения
	Повышение правового сознания и предупреждение опасного поведения участников дорожного движения
	Обеспечению благоприятных условий для движения инвалидов;
	Обеспечению маршрутов безопасного движения детей к образовательным организациям
3 (10-15 лет)	Организации пропуска грузовых транспортных средств;
	Формированию единого парковочного пространства;
	Организации велосипедного движения;
	Совершенствование контрольно-надзорной деятельности по обеспечению безопасности дорожного движения

Инва. №	Подпись и дата	Взам. инв. №

Кол.	Изм.	Лист	№ док	Подпись	Дата

6. Оценка требуемых объемов финансирования и эффективности мероприятий по ОДД

Ориентировочный объем финансирования мероприятий по организации дорожного движения (тыс. руб.) представлена в таблице 6.1. Расчет финансирования приведен согласно Постановлению Краснодарского края от 20.01.2009 № 181 «О нормативах финансовых затрат и Правилах расчета размера бюджетных ассигнований областного бюджета на капитальный ремонт, ремонт и содержание автомобильных дорог общего пользования регионального и межмуниципального значения»

Таблица 6.1 Программа мероприятий

Наименование группы мероприятий	Расходы (тыс. руб.), годы						
	2017	2018	2019	2020	2021	2021-2026	2027-2032
Содержание автомобильных дорог общего пользования местного значения и искусственных сооружений на них		2500	2500	2500	2500	10000	10000
Разработка проектно-сметной документации по строительству, реконструкции и капитальному ремонту автомобильных дорог общего пользования местного значения и искусственных сооружений на них		1500	1500	1500	1500	7500	7500
Строительство и реконструкция автомобильных дорог общего пользования местного значения		20000	20000	20000	20000	80000	80000

Взам. инв. №

Подпись и дата

Инв. №

Кол. Изм. Лист № док Подпись Дата

КСОДД-ПЗ

Лист

70

Комплексная схема организации дорожного движения

Совершенствование организации дорожного движения в населенных пунктах		1500	1500	1500	1500	7500	7500
Установка дорожных знаков в соответствии с проектами организации дорожного движения		20000	20000	20000	20000	80000	80000
Организации движения пешеходов;		2000	2000	2000	2000	10000	10000
Проведение профилактических операций по повышению безопасности дорожного движения		200	200	200	200	800	800
Повышение правового сознания и предупреждение опасного поведения участников дорожного движения		100,0	100,0	100,0	100	500	500
Обеспечению благоприятных условий для движения инвалидов;		100,0	100,0	100,0	100	500	500
Обеспечению маршрутов безопасного движения детей к образовательным организациям		100,0	100,0	100,0	100	500	500
Организации пропуска грузовых транспортных средств;		100,0	100,0	100,0	100	500	500
Формированию единого парковочного пространства;		100,0	100,0	100,0	100	500	500

Инва. №	Подпись и дата	Взам. инв. №					

Кол.	Изм.	Лист	№ док	Подпись	Дата
------	------	------	-------	---------	------

КСОДД-ПЗ

Организации велосипедного движения;		100,0	100,0	100,0	100	500	500
Совершенствование контрольно-надзорной деятельности по обеспечению безопасности дорожного движения		150,0	150,0	150,0	150	750	750

Таблица 6.2 Оценка эффективности мероприятий

№п/п	Группа мероприятий	Оценка эффективности
1.	Содержание автомобильных дорог общего пользования местного значения и искусственных сооружений на них	Увеличение скорости движения на 10%, снижение времени в пути на 10%, снижение вероятности ДТП на 10%, снижение экологической нагрузки на ОС на 10%, улучшение качества обслуживания территорий на 15%,
2.	Разработка проектно-сметной документации по строительству, реконструкции и капитальному ремонту автомобильных дорог общего пользования местного значения и искусственных сооружений на них	Увеличение скорости движения на 5%, снижение времени в пути на 5%, снижение вероятности ДТП на 20%, снижение экологической нагрузки на ОС на 5%, улучшение качества обслуживания территорий на 15%,
3.	Строительство и реконструкция автомобильных дорог общего пользования местного значения	Увеличение скорости движения на 10%, снижение времени в пути на 10%, снижение вероятности ДТП на 10%, снижение экологической нагрузки на ОС на 10%, улучшение качества обслуживания территорий на 15%,
4.	Совершенствование организации дорожного движения в населенных пунктах	
5.	Установка дорожных знаков в соответствии с проектами организации дорожного движения	Увеличение скорости движения на 10%, снижение времени в пути на 10%, снижение вероятности ДТП на 12%, снижение экологической нагрузки на ОС на 12%, улучшение качества обслуживания территорий на 10%,
6.	Организации движения пешеходов;	Увеличение скорости движения на 10%, снижение времени в пути на 10%, снижение вероятности ДТП на 10%, снижение экологической нагрузки на ОС на 8%, улучшение качества обслуживания территорий на 5%,
7.	Проведение профилактических операций по повышению безопасности дорожного движения	Увеличение скорости движения на 5%, снижение времени в пути на 5%, снижение вероятности ДТП на 20%, снижение экологической нагрузки на ОС на 5%, улучшение качества обслуживания территорий на 15%,
8.	Повышение правового сознания и предупреждение опасного поведения участников дорожного движения	Увеличение скорости движения на 5%, снижение времени в пути на 5%, снижение вероятности ДТП на 20%, снижение экологической нагрузки на ОС на 5%, улучшение качества обслуживания территорий на 15%,
9.	Обеспечению благоприятных условий для движения инвалидов;	Увеличение скорости движения на 5%, снижение времени в пути на 5%, снижение вероятности ДТП на 20%, снижение экологической нагрузки на ОС на 5%, улучшение качества обслуживания территорий на 15%,
10.	Обеспечению маршрутов безопасного движения детей к образовательным организациям	Увеличение скорости движения на 5%, снижение времени в пути на 5%, снижение вероятности ДТП на 20%, снижение экологической нагрузки на ОС на 5%, улучшение качества обслуживания

Инва. №	Подпись и дата	Взам. инв. №

Кол.	Изм.	Лист	№ док	Подпись	Дата

№п/п	Группа мероприятий	Оценка эффективности
		территорий на 15%,
11.	Организации пропуска грузовых транспортных средств;	Увеличение скорости движения на 5%, снижение времени в пути на 5%, снижение вероятности ДТП на 20%, снижение экологической нагрузки на ОС на 5%, улучшение качества обслуживания территорий на 15%,
12.	Формированию единого парковочного пространства;	Увеличение скорости движения на 5%, снижение времени в пути на 5%, снижение вероятности ДТП на 20%, снижение экологической нагрузки на ОС на 5%, улучшение качества обслуживания территорий на 15%,
13.	Организации велосипедного движения;	Увеличение скорости движения на 5%, снижение времени в пути на 5%, снижение вероятности ДТП на 20%, снижение экологической нагрузки на ОС на 5%, улучшение качества обслуживания территорий на 15%,
14.	Совершенствование контрольно-надзорной деятельности по обеспечению безопасности дорожного движения	Увеличение скорости движения на 5%, снижение времени в пути на 5%, снижение вероятности ДТП на 20%, снижение экологической нагрузки на ОС на 5%, улучшение качества обслуживания территорий на 15%,

Инд. №	Подпись и дата	Взам. инв. №

Кол.	Изм.	Лист	№ док	Подпись	Дата

7. Предложения по преобразованиям деятельности в сфере организации дорожного движения

Предложения по преобразованию деятельности в сфере организации дорожного движения:

1. Введение электронного документооборота по дорожной деятельности, создание электронной геоинформационной базы дорожных данных для введения работ по содержанию, работ по актуализации технической документации на автомобильные дороги.

2. Выделение в составе администрации сектора по вопросам дорожной деятельности и транспорта, ведения базы дорожных данных, осуществления контроля за содержанием автомобильных дорог и технических средств дорожного движения.

3. Проведение ежегодных мероприятий в соответствии с приказом Минтранса РФ от 27 августа 2009 г. № 150 "О порядке проведения оценки технического состояния автомобильных дорог"

4. Корректировка Генерального плана и Местных нормативов градостроительства в соответствии с СП 42.13330.2016 "СНиП 2.07.01-89* Градостроительство. Планировка и застройка городских и сельских поселений" в части требований к транспортной инфраструктуре

Основными направлениями совершенствования нормативно - правовой базы, необходимой для функционирования и развития транспортной инфраструктуры являются:

1. Применение экономических мер, стимулирующих инвестиции в объекты транспортной инфраструктуры;

2. Координация мероприятий и проектов строительства и реконструкции объектов транспортной инфраструктуры между органами государственной власти (по уровню вертикальной интеграции) и бизнеса;

3. Координация усилий федеральных органов исполнительной власти, органов исполнительной власти Краснодарского края, органов местного самоуправления, представителей бизнеса и общественных организаций в решении задач реализации мероприятий (инвестиционных проектов);

4. Разработка стандартов и регламентов эксплуатации и (или) использования объектов транспортной инфраструктуры на всех этапах жизненного цикла объектов.

Инов. №	Подпись и дата	Взам. инв. №

Кол.	Изм.	Лист	№ док	Подпись	Дата

Приложение

Инв. №	Подпись и дата	Взам. инв. №					КСОДД-ПЗ	Лист 75
			Кол.	Изм.	Лист	№ док		

Приложение №1 Назначение категорий улиц и дорог

Категория автомобильной дороги - характеристика, отражающая принадлежность автомобильной дороги соответствующему классу и определяющая технические параметры автомобильной дороги. Согласно СП 34.13330.2012 «Автомобильные Дороги» п.1.11 автомобильные дороги проходящие в населенных пунктах проектируются согласно СП 42.13330.2016 "СНиП 2.07.01-89* Градостроительство. Планировка и застройка городских и сельских поселений".

СП 42.13330.2016 раздел 11 п.11.6 представляет классификацию и расчетные параметры улиц и дорог сельских поселений.

Таблица П 1.1 Классификацию улиц и дорог сельских поселений

Категория дорог и улиц	Основное назначение дорог и улиц
Основные улицы сельского поселения	Проходят по всей территории сельского населенного пункта, осуществляют основные транспортные и пешеходные связи, а также связь территории жилой застройки с общественным центром. Выходят на внешние дороги
Местная улица	Обеспечивают связь жилой застройки с основными улицами
Местные дороги	Обеспечивают связи жилых и производственных территорий, обслуживают производственные территории
Проезды	Обеспечивают непосредственный подъезд к участкам жилой, производственной и общественной застройки

Таблица П 1.2 Параметры улиц и дорог сельских поселений

Категория сельских улиц и дорог	Расчетная скорость движения, км/ч	Ширина Полосы движения, м	Число полос движения (суммарно в двух направлениях)	Наименьший радиус кривых в плане без выража, м	Наибольший продольный уклон, %0	Наименьший Радиус вертикальной выпуклой кривой, м	Наименьший радиус вертикальной вогнутой кривой, м	Ширина пешеходной части тротуара, м
Основные улицы сельского поселения	60	3,5	2-4	220	70	1700	600	1,5-2,25
Местные улицы	40	3,0	2	80	80	600	250	1,5
Местные дороги	30	2,75	2	40	80	600	200	1,0 (допускается уstraивать с одной стороны)
Проезды	30	4,5	1	40	80	600	200	-

Взам. инв. №

Подпись и дата

Инв. №

Кол.	Изм.	Лист	№ док	Подпись	Дата

КСОДД-ПЗ

Лист

76

Таблица П 1.3 Категории улиц и дорог Переясловского сельского поселения Брюховецкого района по состоянию на 01.01.2018

№ п/п	Наименование улицы	Категория улиц и дорог	Класс автомобильной дороги	Значение	Вид разрешенного использования
1	ул.Кузнечная	Местная улица	обычная автомобильная дорога	местного значения	общего пользования
2	ул.Кавказская	Местная улица	обычная автомобильная дорога	местного значения	общего пользования
3	ул.Кубанская	Местная улица	обычная автомобильная дорога	местного значения	общего пользования
4	ул.Железнодорожная	Местная улица	обычная автомобильная дорога	местного значения	общего пользования
5	пер.Крутой	Местная улица	обычная автомобильная дорога	местного значения	общего пользования
6	ул.Набережная	Местная улица	обычная автомобильная дорога	местного значения	общего пользования
7	ул.Садовая	Местная улица	обычная автомобильная дорога	местного значения	общего пользования
8	ул.Широкая	Основная улица сельского поселения	обычная автомобильная дорога	местного значения	общего пользования
9	ул.Пионерская	Местная улица	обычная автомобильная дорога	местного значения	общего пользования
10	пер.Кавказский	Местная улица	обычная автомобильная дорога	местного значения	общего пользования
11	ул.Береговая	Местная улица	обычная автомобильная дорога	местного значения	общего пользования
12	ул.Бейсугская	Местная улица	обычная автомобильная дорога	местного значения	общего пользования
13	ул.Октябрьская	Местная улица	обычная автомобильная дорога	местного значения	общего пользования
14	ул.Ленина	Местная улица	обычная автомобильная дорога	местного значения	общего пользования

Взам. инв. №

Подпись и дата

Инв. №

Кол.	Изм.	Лист	Чедок	Подпись	Дата

КСОДД-ПЗ

Лист

77

№ п/п	Наименование улицы	Категория улиц и дорог	Класс автомобильной дороги	Значение	Вид разрешенного использования
15	ул.Новая	Местная улица	обычная автомобильная дорога	местного значения	общего пользования
16	пер.Новый	Местная улица	обычная автомобильная дорога	местного значения	общего пользования
17	ул.Советская	Местная улица	обычная автомобильная дорога	местного значения	общего пользования
18	ул.Масловского	Местная улица	обычная автомобильная дорога	местного значения	общего пользования
19	ул.Шевченко	Основная улица сельского поселения	обычная автомобильная дорога	местного значения	общего пользования
20	ул.Северная	Местная улица	обычная автомобильная дорога	местного значения	общего пользования
21	ул.Степная	Местная улица	обычная автомобильная дорога	местного значения	общего пользования
22	ул.Выгонная	Местная улица	обычная автомобильная дорога	местного значения	общего пользования
23	ул.Жертв Революции	Местная улица	обычная автомобильная дорога	местного значения	общего пользования
24	ул.Табачная	Местная улица	обычная автомобильная дорога	местного значения	общего пользования
25	ул.Раздольная	Местная улица	обычная автомобильная дорога	местного значения	общего пользования
26	ул.Политотдельская	Местная улица	обычная автомобильная дорога	местного значения	общего пользования
27	ул.Черкесская	Местная улица	обычная автомобильная дорога	местного значения	общего пользования
28	ул.Гоголя	Местная улица	обычная автомобильная дорога	местного значения	общего пользования
29	ул.Седина	Местная улица	обычная автомобильная дорога	местного значения	общего пользования
30	ул.Батурина	Местная улица	обычная автомобильная дорога	местного значения	общего пользования

Инва. №	Подпись и дата	Взам. инв. №

Кол.	Изм.	Лист	№ док	Подпись	Дата

КСОДД-ПЗ

Комплексная схема организации дорожного движения

№ п/п	Наименование улицы	Категория улиц и дорог	Класс автомобильной дороги	Значение	Вид разрешенного использования
31	ул.Дудовского	Местная улица	обычная автомобильная дорога	местного значения	общего пользования
32	ул.Речная	Местная улица	обычная автомобильная дорога	местного значения	общего пользования
33	ул.Молодежная	Местная улица	обычная автомобильная дорога	местного значения	общего пользования
34	ул.Солнечная	Местная улица	обычная автомобильная дорога	местного значения	общего пользования
35	ул.Детдомовская	Местная улица	обычная автомобильная дорога	местного значения	общего пользования
36	ул.Запорожская	Местная улица	обычная автомобильная дорога	местного значения	общего пользования
37	ул.Кривая	Местная улица	обычная автомобильная дорога	местного значения	общего пользования
38	ул.Привольная	Местная улица	обычная автомобильная дорога	местного значения	общего пользования
39	пер.Прямой	Местная улица	обычная автомобильная дорога	местного значения	общего пользования
40	ул.Восточная	Местная улица	обычная автомобильная дорога	местного значения	общего пользования
41	ул.Толстого	Местная улица	обычная автомобильная дорога	местного значения	общего пользования
42	ул.Кирпичная	Местная улица	обычная автомобильная дорога	местного значения	общего пользования
43	ул.Коминтерна	Местная улица	обычная автомобильная дорога	местного значения	общего пользования
44	ул.Южная	Местная улица	обычная автомобильная дорога	местного значения	общего пользования
45	ул.Комсомольская	Местная улица	обычная автомобильная дорога	местного значения	общего пользования
46	ул.2-я Береговая	Местная улица	обычная автомобильная дорога	местного значения	общего пользования

Ивв. №	Подпись и дата	Взам. ивв. №

Кол.	Изм.	Лист	Подок	Подпись	Дата

КСОДД-ПЗ

№ п/п	Наименование улицы	Категория улиц и дорог	Класс автомобильной дороги	Значение	Вид разрешенного использования
47	ул.Пролетарская	Местная улица	обычная автомобильная дорога	местного значения	общего пользования
48	ул.Красноармейская	Местная улица	обычная автомобильная дорога	местного значения	общего пользования
49	пер.Набережный	Местная улица	обычная автомобильная дорога	местного значения	общего пользования
50	пер.Северный	Местная улица	обычная автомобильная дорога	местного значения	общего пользования
51	ул.Ростовская	Основная улица сельского поселения	обычная автомобильная дорога	местного значения	общего пользования
52	ул.Красная	Основная улица сельского поселения	обычная автомобильная дорога	местного значения	общего пользования
53	х.Сопова Балка ул.Южная	Местная улица	обычная автомобильная дорога	местного значения	общего пользования
54	х.Сопова Балка ул.Заречная	Местная улица	обычная автомобильная дорога	местного значения	общего пользования
55	х.Сопова Балка подъездной путь	Основная улица сельского поселения	обычная автомобильная дорога	местного значения	общего пользования
56	п.Встречный подъездной путь	Местная улица	обычная автомобильная дорога	местного значения	общего пользования
57	п.Встречный ул.Степная	Местная улица	обычная автомобильная дорога	местного значения	общего пользования
58	ул.Свободная	Местная улица	обычная автомобильная дорога	местного значения	общего пользования
59	ул. им. Мачуги	Местная улица	обычная автомобильная дорога	местного значения	общего пользования
60	ул. им. Москаленко	Местная улица	обычная автомобильная дорога	местного значения	общего пользования

Инд. №
Подпись и дата
Взам. инв. №

Кол.	Изм.	Лист	№ док	Подпись	Дата
------	------	------	-------	---------	------

КСОДД-ПЗ